



รายงานการวิเคราะห์อุปสงค์อุปทานแรงงาน ของจังหวัดปทุมธานีปี 2558



คำนำ

สำนักงานแรงงานจังหวัดปทุมธานี ได้ดำเนินการสำรวจและบันทึกข้อมูลความต้องการและการขาดแคลนแรงงานของสถานประกอบการ ภายใต้โครงการสำรวจข้อมูลความต้องการและการขาดแคลนแรงงานของสถานประกอบการ ของกระทรวงแรงงาน โดยขอความร่วมมือสำนักงานสถิติจังหวัดปทุมธานี สำรวจข้อมูลความต้องการและการขาดแคลนแรงงานของสถานประกอบการที่มีลูกจ้างตั้งแต่ 1 คนขึ้นไปและข้อมูลผู้สำเร็จการศึกษาจากสำนักงานเขตพื้นที่การศึกษาประถมศึกษา สำนักงานเขตพื้นที่การศึกษามัธยมศึกษา อาชีวศึกษาจังหวัด และมหาวิทยาลัยในจังหวัดปทุมธานี จำนวน 1,135 แห่ง บันทึกลงในระบบฐานข้อมูลอุปสงค์อุปทานกำลังคน (PMANP) โดยมีวัตถุประสงค์เพื่อทำการวิเคราะห์ประมวลผลข้อมูลอุปสงค์และอุปทานในระดับจังหวัด

สำนักงานแรงงานจังหวัดปทุมธานี คาดหวังเป็นอย่างยิ่งว่ารายงานการวิเคราะห์ข้อมูลอุปสงค์และอุปทานแรงงานของจังหวัดปทุมธานีจะเป็นประโยชน์ในการวางแผนกำลังคนให้สอดคล้องกับความต้องการของตลาดแรงงานในจังหวัด ซึ่งรายงานฉบับนี้ได้นำเสนอโครงสร้างประชากร ประชากรวัยแรงงาน และกำลังคนของจังหวัดปทุมธานี โครงสร้างการจ้างงานในปัจจุบัน สถานการณ์ด้านอุปสงค์ (Demand) และอุปทาน (Supply) ในเชิงปริมาณของตลาดแรงงานในจังหวัด การคาดประมาณแนวโน้มความต้องการกำลังคน การคาดประมาณอุปทานแรงงาน และการเปรียบเทียบความสมดุลของอุปสงค์และอุปทานแรงงานในจังหวัด

สำนักงานแรงงานจังหวัดปทุมธานี
กันยายน 2558

บทสรุปผู้บริหาร

Executive Summary

รายงานผลการวิเคราะห์อุปสงค์ (Demand) อุปทาน (Supply) แรงงานของจังหวัดปทุมธานี

สำนักงานแรงงานจังหวัดปทุมธานี ได้ดำเนินการสำรวจข้อมูลความต้องการและการขาดแคลนแรงงานของสถานประกอบการ ปี 2558 โดยสำรวจข้อมูลความต้องการและการขาดแคลนแรงงานของสถานประกอบการที่มีลูกจ้างตั้งแต่ 1 คนขึ้นไป 29 สาขาอุตสาหกรรม และข้อมูลผู้สำเร็จการศึกษาจากสำนักงานเขตพื้นที่ การศึกษาประถมศึกษา สำนักงานเขตพื้นที่ การศึกษามัธยมศึกษา อาชีวศึกษา และ มหาวิทยาลัยในจังหวัดปทุมธานี จำนวน 1,135 ตัวอย่าง บันทึกลงในระบบฐานข้อมูลอุปสงค์ อุปทานกำลังคน (PMANP) โดยมีวัตถุประสงค์เพื่อ ทำการวิเคราะห์ประมวลผลข้อมูลอุปสงค์ (Demand) และอุปทาน (Supply) ในระดับ จังหวัด ซึ่งสรุปผลการสำรวจที่สำคัญดังนี้

สถานการณ์ด้านอุปสงค์ (Demand) และอุปทาน (Supply)

จากการสำรวจข้อมูลอุปสงค์และอุปทาน เพื่อรองรับการจัดทำแผนพัฒนากำลังคนระดับ จังหวัดปี 2558 พบว่า มีผู้ทำงานจำนวนทั้งสิ้น 382,728 คน เป็นชาย 189,749 คน (ร้อยละ 49.57) หญิง 192,979 คน (ร้อยละ 50.42) ทั้งนี้ผู้ทำงาน ส่วนใหญ่เป็นกลุ่มแรงงานกึ่งฝีมือมากที่สุด จำนวน 134,854 คน (ร้อยละ 35.23) รองลงมาได้แก่กลุ่ม แรงงานฝีมือ 123,143 คน (ร้อยละ 32.18) และกลุ่ม แรงงานไร้ฝีมือ 97,556 คน (ร้อยละ 25.49)

ทั้งนี้ ระดับฝีมือของแรงงานมี 5 ระดับ คือ

1. ผู้เชี่ยวชาญผู้บริหาร (Professional Level) คือแรงงานระดับ ผู้บริหารและผู้เชี่ยวชาญ เฉพาะด้านในสาขาต่างๆ ซึ่งมีประสิทธิภาพใน การทำงานเป็นระยะเวลานาน สามารถวางแผน และจัดระบบการทำงานให้กับผู้ร่วมงานได้ เช่น

วิศวกรเฉพาะทาง นักวิจัยและพัฒนา ผู้บริหาร และผู้จัดการ เป็นต้น

2. แรงงานทักษะฝีมือสูง (Highly-skilled Level) คือแรงงานที่มีทักษะฝีมือในการทำงานอยู่ใน ระดับสูง มีประสบการณ์ในการทำงานเป็นเวลานาน มีความชำนาญเฉพาะด้านในงานที่ตนรับผิดชอบ เช่น หัวหน้าฝ่ายซ่อมบำรุง หัวหน้าฝ่าย QC เป็นต้น

3. แรงงานฝีมือ (Skilled Level) คือ แรงงานที่ใช้ทักษะฝีมือในการทำงาน สามารถ วิเคราะห์และแก้ไขปัญหาในการทำงานได้ เช่น ช่างซ่อมบำรุงเครื่องจักร พนักงาน QC หัวหน้า ในสายการผลิต เป็นต้น

4. แรงงานกึ่งฝีมือ (Semi Skilled Level) คือแรงงานที่ต้องทำงานอยู่ในสายการผลิตซึ่ง ต้องใช้ทักษะฝีมือในระดับ พื้นฐาน เช่น คนคุมเครื่องจักร แรงงานในสายการผลิต และ คนขับรถ เป็นต้น

5. แรงงานไร้ฝีมือ Unskilled Level คือ แรงงานระดับล่างซึ่งไม่จำเป็นต้องมีความรู้ ความชำนาญและทักษะฝีมือ เพียงแต่ทำงานตาม คำชี้แนะหรือรูปแบบที่จัดไว้ได้เท่านั้น เช่น แรงงาน ขนของ พนักงานทำความสะอาด เป็นต้น

โดยกิจการที่มีผู้ทำงานมากที่สุดได้แก่ ไฟฟ้า และอิเล็กทรอนิกส์ รองลงมาอาหารและอาหารสัตว์ และกิจการขายส่ง ขายปลีก ซ่อมยานยนต์และ จักรยานยนต์ ส่วนใหญ่จบการศึกษาระดับ ม.3

ด้านการเข้า – ออกงาน พบว่า สถาน ประกอบการที่มีการรับพนักงานใหม่ส่วนใหญ่ รับพนักงานเพื่อทดแทนแรงงานเก่าที่ออกไป ซึ่งเป็นกิจการเกี่ยวกับอาหารและอาหารสัตว์ ไฟฟ้าและ อิเล็กทรอนิกส์ ขายส่ง ขายปลีก ซ่อมยานยนต์และ จักรยานยนต์ ลูกจ้างที่ออกจากงานเป็นการลาออก มากถึง ร้อยละ 91.98

ด้านความต้องการและการขาดแคลน แรงงาน พบว่า สถานประกอบการมีความต้องการ แรงงานที่มีวุฒิการศึกษาระดับ ม.3 ในตำแหน่ง แรงงานด้านการผลิตอื่นๆหรือแรงงานทั่วไป ซึ่งเป็นแรงงานไร้ฝีมือ

อย่างไรก็ตาม จังหวัดปทุมธานียังขาดแคลนแรงงาน จำนวน 7,384 อัตรา วุฒิการศึกษาระดับ ม.3 ตำแหน่งแรงงานด้านการผลิตอื่นๆหรือแรงงานทั่วไป โดยสถานประกอบการต้องการแรงงานที่มีความรู้ความเข้าใจในสาขาวิชาชีพและองค์กร มีทักษะความสามารถเฉพาะในวิชาชีพ และทักษะในการสื่อสารมีคุณลักษณะที่ขยันหมั่นเพียร รับผิดชอบต่อหน้าที่และซื่อสัตย์สุจริต อดทนและตรงต่อเวลา

ในขณะที่ จังหวัดปทุมธานีมีผู้สำเร็จการศึกษา ม.3 จำนวน 14,648 คน ม.6 จำนวน 5,895 คน ปวช./ปวส. จำนวน 360 คน ปริญญาตรี จำนวน 23,811 คน และระดับ ปวช. จบการศึกษา สาขาอุตสาหกรรมมากที่สุด ระดับอุดมศึกษาจบ พานิชยกรรม บริหารธุรกิจ และเศรษฐศาสตร์มากที่สุด โดยนักเรียนที่จบ ม.3 หรือ ม.6 ศึกษาต่อประมาณร้อยละ 98.32 ทั้งนี้ พบว่าทุกระดับมีอัตราการมีงานทำไม่สูงนัก ส่วนใหญ่เลือกศึกษาต่อในระดับที่สูงขึ้นและบางส่วนไม่เรียนต่อแต่ยังไม่หางานเช่นกัน

การคาดประมาณแนวโน้มความต้องการกำลังคน และการคาดประมาณอุปทานแรงงาน

จังหวัดปทุมธานีมีความต้องการกำลังคนโดยรวมมีอัตราการขยายตัวเฉลี่ย 4.0 ต่อปี โดยทุกสาขาที่มีอัตราการขยายตัวของความต้องการกำลังคนเฉลี่ยเพิ่มขึ้นทุกปี เฉลี่ยอยู่ที่ 4.0 โดยอุตสาหกรรมที่มีอัตราการขยายตัวของความต้องการกำลังคนเฉลี่ยเพิ่มขึ้นมากที่สุด ได้แก่ การทำเหมืองแร่ และตัวแทนธุรกิจการท่องเที่ยว รองลงมาได้แก่ การผลิตสิ่งทอ และการบริการด้านสุขภาพ โดยในทุกปีที่คาดประมาณการ มีความต้องการกำลังคนในระดับปริญญาตรีหรือสูงกว่ามากที่สุด

และมีความต้องการแรงงานในอาชีพผู้ประกอบการวิชาชีพด้านต่างๆมากที่สุด รองลงมาได้แก่ อาชีพพนักงานบริการ และพนักงานขายในบ้านค้า และตลาด และต้องการกำลังคนอาชีพผู้ปฏิบัติงานที่มีฝีมือในด้านการเกษตรและการประมงน้อยที่สุด

สำหรับการประมาณการความต้องการกำลังคนส่วนเพิ่ม ในภาพรวมจังหวัดปทุมธานีพบว่า ทั้งภาคเกษตร ภาคอุตสาหกรรม และภาคบริการ มีความต้องการกำลังคนส่วนเพิ่มลดลงทุกปี และมีความต้องการกำลังคนส่วนเพิ่มในระดับมัธยมศึกษาตอนปลาย มากที่สุด รองลงมาคือระดับมัธยมศึกษาตอนต้น และระดับประถมศึกษาหรือต่ำกว่า ในอาชีพผู้ปฏิบัติการโรงงานและเครื่องจักร และปฏิบัติงานด้านการประกอบมีความต้องการกำลังคนส่วนเพิ่มมากที่สุด

จากการคาดประมาณการของผู้สำเร็จการศึกษาหรือการผลิตกำลังคนในปี 2559 - 2568 จำแนกตามระดับการศึกษาในอีก 10 ปีข้างหน้า มีจำนวนผู้สำเร็จการศึกษาทั้งหมดไม่ต่ำกว่า 460,741 คน และมีแนวโน้มเพิ่มขึ้นทุกปี ทุกระดับการศึกษา โดยผู้ที่พร้อมที่จะเข้าสู่ตลาดแรงงาน ในอีก 10 ปีข้างหน้า มีแนวโน้มสูงขึ้นทุกปี โดยจำนวนผู้สำเร็จการศึกษาและต้องการเข้าสู่ตลาดแรงงานมากที่สุดคือ ผู้ที่จบการศึกษาระดับปริญญาตรี รองลงมา ระดับปริญญาโทขึ้นไป และมัธยมปลาย ตามลำดับ ส่วนระดับ ปวช. และ ปวส. ไม่มีผู้สำเร็จการศึกษาที่จะเข้าสู่ตลาดแรงงานเลย

การวิเคราะห์ความไม่สอดคล้องระหว่างความต้องการกำลังคนและการผลิตกำลังคนของจังหวัดปทุมธานี จำแนกตามระดับการศึกษาโดยภาพรวม พบว่า ตลาดแรงงานทุกระดับการศึกษาไม่สอดคล้องกับความต้องการกำลังคนและการผลิตกำลังคน โดยมีความต้องการกำลังคนในทุกระดับการศึกษาเกินกว่าการผลิตกำลังคนออกสู่ตลาดแรงงาน ซึ่งการผลิตกำลังคนที่จะเข้าสู่ตลาดแรงงานมีจำนวนที่น้อยกว่าความต้องการถึงแม้ว่าแนวโน้มของอุปทานในแต่ละปีจะสูงขึ้นก็ตาม แต่ช่วงห่าง (GAP) ระหว่างอุปสงค์และอุปทานของตลาดแรงงานก็ยังมีช่วงห่างที่กว้างขึ้น

สารบัญ

	หน้า
คำนำ	
บทสรุปสำหรับผู้บริหาร	
1. โครงสร้างประชากร ประชากรวัยแรงงานและกำลังแรงงาน	1
2. โครงสร้างการจ้างงานของจังหวัดปทุมธานี	2
2.1 จำนวนผู้มีงานทำ จำแนกตามระดับการศึกษา	2
2.2 โครงสร้างการว่างงาน	3
2.3 สถานการณ์การจ้างแรงงาน	3
3. สถานการณ์ด้านอุปสงค์ (Demand) ของตลาดแรงงานในเชิงปริมาณและเชิงคุณภาพ	5
3.1 ผลการสำรวจข้อมูลอุปสงค์แรงงานในเชิงปริมาณ	5
3.2 ความต้องการของผู้ประกอบการเกี่ยวกับความรู้และทักษะของแรงงาน	13
4. สถานการณ์ด้านอุปทาน (Supply) ของตลาดแรงงานในเชิงปริมาณของจังหวัดปทุมธานี	15
4.1 ผลการสำรวจข้อมูลอุปทานแรงงานในเชิงปริมาณ ปี 2557	15
5. การคาดประมาณแนวโน้มความต้องการกำลังคน	19
6. การคาดประมาณอุปทานแรงงาน	25
7. ความไม่สอดคล้องทั้งอุปสงค์และอุปทานทั้งเชิงปริมาณและคุณภาพ	26
ภาคผนวก	

สารบัญตาราง

	หน้า
ตารางที่ 1 โครงสร้างประชากร ประชากรวัยแรงงาน และกำลังแรงงาน	1
ตารางที่ 2 จำนวนผู้มีงานทำ จำแนกตามระดับการศึกษา เฉลี่ย 4 ไตรมาส	2
ตารางที่ 3 จำนวนผู้ว่างงาน และอัตราการว่างงาน	3
ตารางที่ 4 จำนวนผู้มีงานทำของประเทศไทย และสัดส่วนร้อยละจำแนกตามอุตสาหกรรมในปี 2558	4
ตารางที่ 5 จำนวนผู้มีงานทำของประเทศไทย และสัดส่วนร้อยละจำแนกตามอาชีพในปี 2558	5
ตารางที่ 6 จำนวนผู้มีงานทำทั้งหมดจำแนกตามเพศ ปี 2558	5
ตารางที่ 7 จำนวนผู้ทำงานทั้งหมดจำแนกประเภทกิจการ ปี 2558	6
ตารางที่ 8 จำนวนผู้ทำงานทั้งหมดในปี 2558 จำแนกตามระดับการศึกษา	7
ตารางที่ 9 จำนวนพนักงานที่รับเข้าทำงานใหม่ในปี 2558 จำแนกตามสาเหตุของการรับเข้าทำงาน และประเภทกิจการ	8
ตารางที่ 10 จำนวนพนักงานที่ออกจากงานในปี 2558 จำแนกตามสาเหตุของการออกจากงาน และประเภทกิจการ	9
ตารางที่ 11 อันดับอาชีพที่มีความต้องการมากที่สุด จำแนกตามวุฒิการศึกษาปี 2558	10
ตารางที่ 12 อันดับอาชีพที่มีความต้องการแรงงานมากที่สุด จำแนกตามทักษะฝีมือ ปี 2558	11
ตารางที่ 13 จำนวนแรงงานที่ขาดแคลน จำแนกตามวุฒิการศึกษา	12
ตารางที่ 14 จำนวนการขาดแคลนแรงงาน จำแนกตามทักษะฝีมือ	13
ตารางที่ 15 ระดับความสามารถด้านความรู้	13
ตารางที่ 16 ความต้องการด้านทักษะ จำแนกตามประเภททักษะ	14
ตารางที่ 17 ความต้องการด้านคุณลักษณะ จำแนกตามประเภทคุณลักษณะ	15
ตารางที่ 18 จำนวนผู้สำเร็จการศึกษาทั้งหมดในระดับมัธยมศึกษา จำแนกตามเพศ และระดับชั้นปีการศึกษา 2558	15
ตารางที่ 19 จำนวนผู้สำเร็จการศึกษาทั้งหมดในระดับอาชีวศึกษา จำแนกตามเพศและสาขาที่จบ ปีการศึกษา 2558	16
ตารางที่ 20 จำนวนผู้สำเร็จการศึกษาทั้งหมดในระดับอุดมศึกษาจำแนกตามเพศและสาขาที่จบ ปีการศึกษา 2558	17
ตารางที่ 21 อัตราการเรียนต่อของผู้สำเร็จการศึกษาจำแนกตามการศึกษาที่จบ ปีการศึกษา 2558	18
ตารางที่ 22 อัตราการมีงานทำของนักศึกษาที่จบ จำแนกตามเพศและระดับการศึกษาที่จบ ปี 2558	18
ตารางที่ 23 ผลการคาดประมาณความต้องการกำลังคนจำแนกตามสาขาการผลิต ปี 2558-2568	19

สารบัญตาราง

	หน้า
ตารางที่ 24 ผลการคาดประมาณการความต้องการกำลังคน จำแนกตามระดับการศึกษา ปี 2559-2568	20
ตารางที่ 25 ผลการคาดประมาณการความต้องการกำลังคนโดยรวมจำแนกตามอาชีพ จังหวัดปทุมธานี ปี 2559 - 2568	21
ตารางที่ 26 ผลการคาดประมาณการความต้องการกำลังคนส่วนเพิ่ม ความต้องการกำลังคนส่วนเพิ่ม เพื่อขยายหรือลดตำแหน่งงาน และความต้องการกำลังคนส่วนเพิ่มเพื่อการทดแทนแรงงานเก่าที่ออกไป จำแนกตามสาขาการผลิตหลัก จังหวัดปทุมธานี ปี พ.ศ.2558-2568	22
ตารางที่ 27 ผลการคาดประมาณการความต้องการกำลังคนส่วนเพิ่ม ความต้องการกำลังคนส่วนเพิ่ม เพื่อขยายหรือลดตำแหน่งงาน และความต้องการกำลังคนส่วนเพิ่มเพื่อการทดแทนแรงงานเก่าที่ออกไป จำแนกตามระดับการศึกษา จังหวัดปทุมธานี ปี พ.ศ.2558-2568	23
ตารางที่ 28 ผลการคาดประมาณการความต้องการกำลังคนส่วนเพิ่ม ความต้องการกำลังคนส่วนเพิ่ม เพื่อขยายหรือลดตำแหน่งงาน และความต้องการกำลังคนส่วนเพิ่มเพื่อการทดแทนแรงงานเก่าที่ออกไป จำแนกตามอาชีพ จังหวัดปทุมธานี ปี พ.ศ.2558-2568	24
ตารางที่ 29 ผลการคาดประมาณการผู้สำเร็จการศึกษาของจังหวัดปทุมธานี จำแนกตามระดับการศึกษา	25
ตารางที่ 30 ผลการคาดประมาณการผู้สำเร็จการศึกษาและพร้อมที่จะเข้าสู่ตลาดแรงงาน และอุปทานแรงงานจังหวัดปทุมธานี จำแนกตามระดับการศึกษา ปี 2559-2568	26

สารบัญแผนภาพ

	หน้า
แผนภาพที่ 1 จำนวนประชากร ในวัยแรงงานและกำลังแรงงาน ในปี 2554-2558	1
แผนภาพที่ 2 จำนวนกำลังแรงงาน จำแนกตามระดับการศึกษา เฉลี่ย 4 ไตรมาส 2554-2558	2
แผนภาพที่ 3 จำนวนผู้ว่างงาน และอัตราการว่างงาน	3
แผนภาพที่ 4 ช่องว่าง (GAP) ระหว่างอุปสงค์และอุปทานของตลาดแรงงานจำแนกตามระดับการศึกษา	27

รายงานผลการวิเคราะห์ข้อมูลอุปสงค์และอุปทานแรงงานของจังหวัดปทุมธานี ปี 2558

1. โครงสร้างประชากร ประชากรวัยแรงงานและกำลังแรงงาน

จากการดำเนินการวิเคราะห์หาค่าเฉลี่ยผลการสำรวจผลการสำรวจข้อมูลภาวะการทำงานของประชากรจังหวัดปทุมธานี ปี 2558 พบว่าในไตรมาสที่ 2/2558 จังหวัดปทุมธานี มีจำนวนประชากรรวมทั้งสิ้น 1,078,565 คน โดยเป็นประชากรในวัยแรงงานจำนวน 1,262,417 คน คิดเป็นร้อยละ ของจำนวนประชากร ในจำนวนนี้เป็นกำลังแรงงานรวม 905,047 คน คิดเป็นร้อยละ 71.69 ของประชากรวัยแรงงาน โดยเป็นผู้มีงานทำจำนวน 886,916 คน คิดเป็นร้อยละ 98.00 กำลังแรงงานรวม ซึ่งเมื่อพิจารณาแนวโน้มจำนวนประชากรตั้งแต่ 2547-2558 จำนวนประชากรมีแนวโน้มเพิ่มสูงขึ้นในทุกๆปี โดยใน ปี 2557 จำนวนประชากรมีอัตราการเปลี่ยนแปลงสูงสุดคิดเป็นร้อยละ ดังแสดงในแผนภาพที่ 1

นอกจากนี้ยังพบว่า ในช่วงปี 2547-2554 จำนวนกำลังแรงงานมีแนวโน้มเพิ่มสูงขึ้นโดยตลอด แต่มาในปี 2555-2556 กำลังแรงงานมีแนวโน้มลดลง โดยในปี 2556 มีจำนวน 466,932 คน ลดลงเมื่อเทียบกับปี 2554 ลดลงร้อยละ 3.82 แต่ในปี 2558 กำลังแรงงาน เพิ่มขึ้น 3,280 คน คิดเป็นร้อยละ 0.36

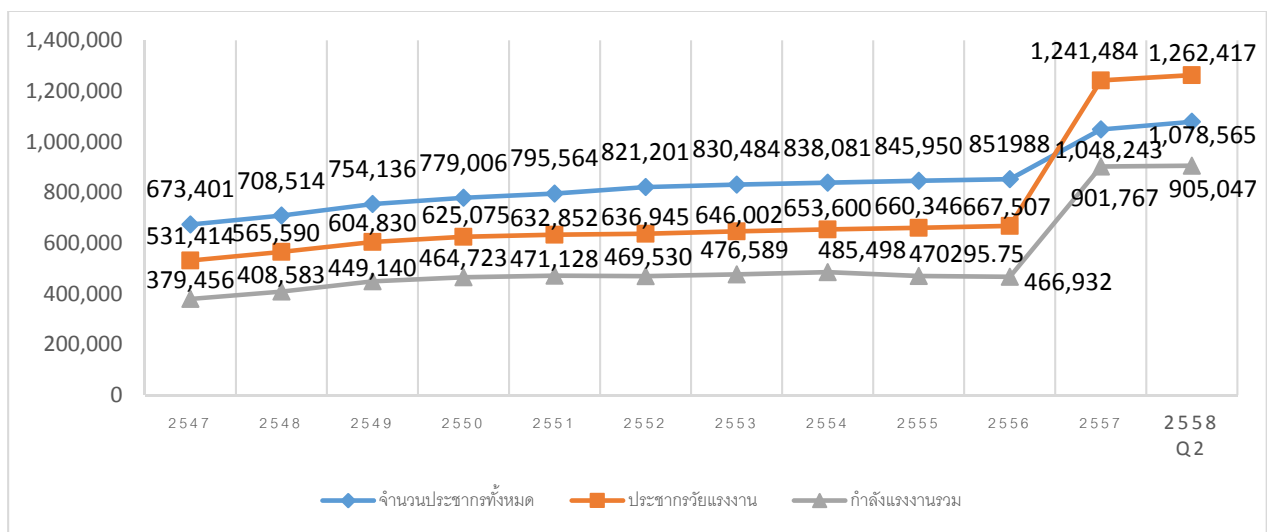
ตารางที่ 1 โครงสร้างประชากร ประชากรวัยแรงงาน และกำลังแรงงาน

จำนวนประชากร	2547	2548	2549	2550	2551	2552	2553	2554	2555	2556	2557	2558 Q2
จำนวนประชากรทั้งหมด	673,401	708,514	754,136	779,006	795,564.33	821,201	830,484	838,081	845,950	851,988	1,048,243	1,078,565
ประชากรวัยแรงงาน	531,414	565,590	604,830	625,075	632,852	636,945	646,002	653,600	660,346	667,507	1,241,484	1,262,417
กำลังแรงงานรวม	379,456	408,583	449,140	464,723	471,128	469,530	476,589	485,498	470,295.75	466,932	901,767	905,047

ที่มา: สำนักงานสถิติจังหวัดปทุมธานี

หมายเหตุ : ข้อมูลปี 2558 เป็นข้อมูลที่ปรับจากฐานการคาดประมาณประชากรของประเทศ ซึ่งเทียบกับปีที่ผ่านมาข้อมูลประชากรปรับเพิ่มขึ้นทำให้ข้อมูลที่ได้จากการสำรวจภาวะการทำงานของประชากรเพิ่มขึ้นตามไปด้วย

แผนภาพที่ 1 จำนวนประชากร ในวัยแรงงานและกำลังแรงงาน ในปี 2554-2558



เมื่อพิจารณาถึงจำนวนกำลังแรงงานในแต่ละระดับการศึกษา ปี 2554-2558 พบว่า ในระดับมัธยมศึกษาตอนต้นหรือต่ำกว่ามีจำนวนกำลังแรงงานเฉลี่ยมากที่สุด รองลงมาคือระดับปวส. และมัธยมศึกษาตอนปลายตามลำดับ โดยในไตรมาส 2/2558 มีกำลังแรงงานในระดับมัธยมศึกษาตอนต้นหรือต่ำกว่าจำนวนเฉลี่ย 395,966 คน มัธยมศึกษาตอนปลาย 186,980 คน ปวช.-ปวส. 229,708 คน และปริญญาตรีหรือสูงกว่า 58,819 คนตามลำดับ (แผนภาพที่ 2)

2. โครงสร้างการจ้างงานของจังหวัดปทุมธานี

2.1 จำนวนผู้มีงานทำ จำแนกตามระดับการศึกษา

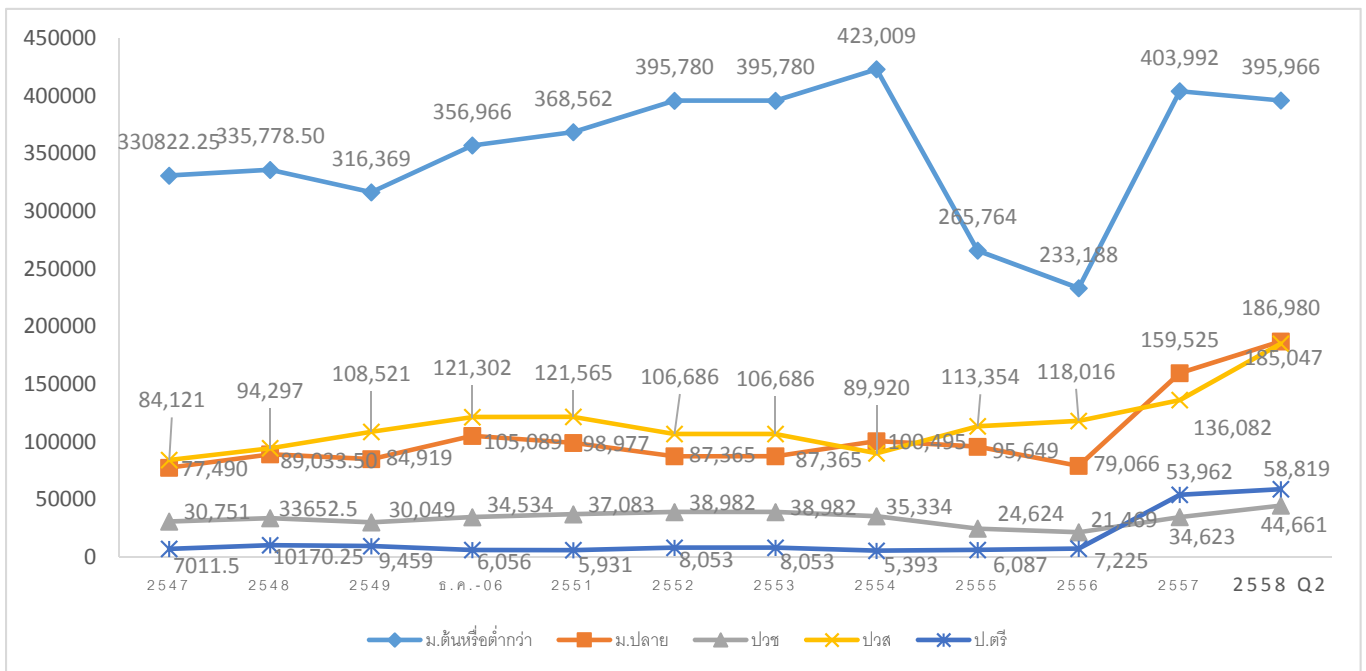
ในช่วงปี 2547-2554 ภาวะการจ้างงานมีแนวโน้มเพิ่มสูงขึ้น โดยในปี 2554 ระดับการศึกษาที่มีอัตราการเพิ่มขึ้นของจำนวนผู้มีงานทำมากที่สุด คือ ม.ต้นหรือต่ำกว่า 423,009 คน และการจ้างงานเริ่มลดลงในปี 2555 - 2556 โดยในปี 2556 เมื่อเทียบกับปี 2554 ผู้มีงานทำลดลง 193,171 คน คิดเป็นร้อยละ 41.88 และในปี 2558 เพิ่มขึ้นจากปี 2557 จำนวน 94,799 คน คิดเป็นร้อยละ 10.69 ดังแสดงในตารางที่ 2

ตารางที่ 2 จำนวนผู้มีงานทำ จำแนกตามระดับการศึกษา เฉลี่ย 4 ไตรมาส

ระดับการศึกษา	2547	2548	2549	2550	2551	2552	2553	2554	2555	2556	2557	2558 Q2
ม.ต้นหรือต่ำกว่า	330822.25	335,778.5	316,369	356,966	368,562	395,780	395,780	423,009	265,764	233,188	403,992	395,966
ม.ปลาย	77489.75	89,033.5	84,919	105,089	98,977	87,365	87,365	100,495	95,649	79,066	159,525	186,980
ปวช.	30,751	33652.5	30,049	34,534	37,083	38,982	38,982	35,334	24,624	21,469	34,623	44,661
ปวส.	84121	94,297	108,521	121,302	121,565	106,686	106,686	89,920	113,354	118,016	136,082	185,047
ป.ตรี	7011.5	10170.25	9,459	6,056	5,931	8,053	8,053	5,393	6,087	7,225	53,962	58,819
ไม่ทราบ	1,218.25	2658.75	1,185	1,128	734	612	612	1,094	0	2,267	3,933	15,443
รวม	531414	565590.25	550,502	625,075	632,852	636,945	636,945	654,402	514,475	461,231	792,117	886,916

ที่มา: สำนักงานสถิติจังหวัดปทุมธานี

แผนภาพที่ 2 จำนวนกำลังแรงงาน จำแนกตามระดับการศึกษา เฉลี่ย 4 ไตรมาส 2554-2558



2.2 โครงสร้างการว่างงาน

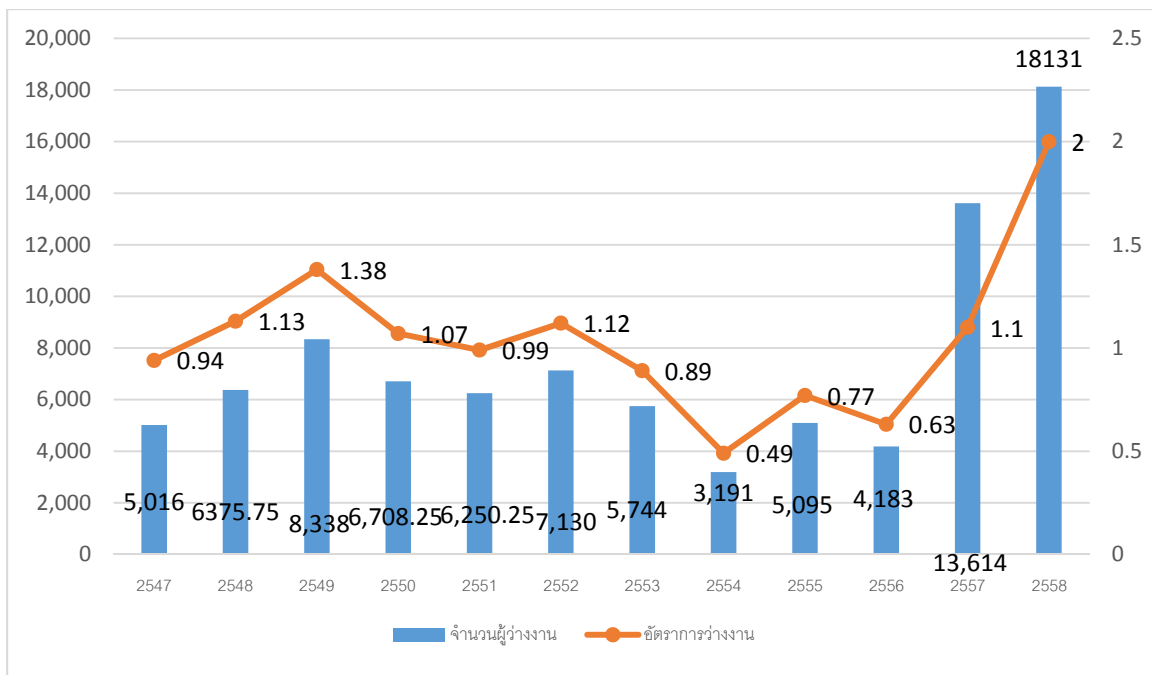
ในช่วงปี 2554-2557 จำนวนผู้ว่างงานมีแนวโน้มไม่คงที่ โดยในปี 2547-2549 อัตราการว่างงานปรับตัวสูง โดยในปี 2549 มีอัตราการว่างงานมากที่สุดร้อยละ 1.38 ต่อมาในปี 2550-2551 อัตราการว่างงานปรับตัวลดลง และปรับตัวเพิ่มขึ้นอีกครั้งในปี 2552 ร้อยละ 1.12 ในปี 2553-2554 อัตราการว่างปรับตัวลดลง โดยในปี 2554 อัตราการว่างงานปรับตัวลดลงมากที่สุด ร้อยละ 0.49 มาปรับเพิ่มอีกครั้งในปี 2555 ร้อยละ 0.77 และปี 2558 ร้อยละ 2.00

ตารางที่ 3 จำนวนผู้ว่างงาน และอัตราการว่างงาน

การว่างงาน	2547	2548	2549	2550	2551	2552	2553	2554	2555	2556	2557	2558 Q2
จำนวนผู้ว่างงาน	5,016	6,375.75	8,338	6,708.25	6,250.25	7,130	5,744	3,191	5,095	4,183	11,181	18,131
อัตราการว่างงาน	0.94	1.13	1.38	1.07	0.99	1.12	0.89	0.49	0.77	0.63	1.24	2.00

ที่มา: สำนักงานสถิติจังหวัดปทุมธานี

แผนภาพที่ 3 จำนวนผู้ว่างงาน และอัตราการว่างงาน



2.3 สถานการณ์การจ้างแรงงาน

1) จำแนกตามอุตสาหกรรม

ในปี 2558 มีแรงงานอยู่ในภาคเกษตรกรรมจำนวน 46,814 คน คิดเป็นร้อยละ 5.28 ของผู้มีงานทำทั้งหมด ส่วนผู้ทำงานนอกภาคการเกษตรกรรมมีจำนวน 840,102 คน คิดเป็นร้อยละ 94.72 ของผู้มีงานทำทั้งหมด โดยกลุ่มผู้มีงานทำนอกภาคการเกษตรกรรมจะทำงานในสาขาการผลิตสูงสุด 325,987 คน คิดเป็นร้อยละ 36.76 รองลงมาคือ การขายส่ง ขายปลีก และการซ่อมแซมฯ จำนวน 164,104 คน (ร้อยละ 18.50) ของผู้ทำงานนอกภาคเกษตรกรรม โรงแรมและภัตตาคารจำนวน 76,651 คน (ร้อยละ 8.64) การขนส่ง สถานที่เก็บสินค้า และคมนาคมจำนวน 54,618 คน (ร้อยละ 6.16)

ตารางที่ 4 จำนวนผู้มีงานทำของประเทศไทย และสัดส่วนร้อยละจำแนกตามอุตสาหกรรมในปี 2558

สาขาการผลิต	ปี 2557		2/2558	
	รวม	ร้อยละ	รวม	ร้อยละ
ในภาคเกษตรกรรม				
การเกษตรกรรม การป่าไม้และ การประมง	59,448	6.68	46,814	5.28
นอกภาคเกษตรกรรม				
การทำเหมืองแร่และเหมืองหิน	273	0.03	962	0.11
การผลิตอุตสาหกรรม	307,639	34.54	325,987	36.76
การไฟฟ้า ก๊าซ และไอน้ำ	2,293	0.26	481	0.05
การจัดหาน้ำ บำบัดน้ำเสีย	1,202	0.13	2,072	0.23
การก่อสร้าง	58,267	6.54	30,599	3.45
การขายส่ง ขายปลีก และการซ่อมแซมฯ	163,562	18.37	164,104	18.50
การขนส่ง สถานที่เก็บสินค้า และคมนาคม	52,179	5.86	54,618	6.16
โรงแรมและภัตตาคาร	69,863	7.84	76,651	8.64
ข้อมูลข่าวสารและการสื่อสาร	8,111	0.91	9,636	1.09
กิจการทางการเงินและการประกันภัย	13,868	1.56	20,640	2.33
บริการด้านอสังหาริมทรัพย์	7,059	0.79	6,030	0.68
กิจกรรมทางวิชาชีพและเทคนิค	8,441	0.95	9,388	1.06
การบริหารและการสนับสนุน	22,878	2.57	19,121	2.16
การบริหารราชการแผ่นดินและป้องกันประเทศ	35,891	4.03	36,821	4.15
การศึกษา	26,580	2.98	26,111	2.94
การบริการด้านสุขภาพ สังคมสงเคราะห์	14,428	1.62	17,727	2.00
ศิลปะความบันเทิง	11,881	1.33	8,277	0.93
การให้บริการชุมชน สังคมและบริการส่วนบุคคลอื่น ๆ	21,797	2.45	22,307	2.52
ลูกจ้างในครัวเรือนส่วนบุคคล	4,806	0.54	6,796	0.77
องค์การระหว่างประเทศ	0	0.00	0	0.00
ไม่ทราบ	122	0.01	0	0.00
รวม	890,586	100.00	886,916	100.00

ที่มา: สำนักงานสถิติแห่งชาติ/สำนักงานคณะกรรมการพัฒนาการเศรษฐกิจและสังคมแห่งชาติ

2) จำแนกตามอาชีพ

ตารางที่ 5 แสดงให้เห็นว่าเมื่อจำแนกแรงงานออกตามระดับอาชีพพบว่า พนักงานบริการและพนักงานในร้านค้าและตลาด 218,861 คน (ร้อยละ 24.68) รองลงมา คือผู้ปฏิบัติการโรงงานและเครื่องจักร ผู้ปฏิบัติงานด้านการประกอบ 187,082 คน (ร้อยละ 21.09) และผู้ปฏิบัติงานด้านความสามารถทางฝีมือและธุรกิจอื่นๆที่เกี่ยวข้อง 121,897 คน (ร้อยละ 13.74)

ตารางที่ 5 จำนวนผู้มีงานทำของประเทศไทย และสัดส่วนร้อยละ จำแนกตามอาชีพในปี 2558

อาชีพ	ปี 2557		2/2558	
	รวม	ร้อยละ	รวม	ร้อยละ
1.ผู้บัญญัติกฎหมาย ข้าราชการระดับอาวุโสและผู้จัดการ	51,476	5.78	37,738	4.25
2.ผู้ประกอบการวิชาชีพด้านต่างๆ	63,743	7.16	56,783	6.40
3.ผู้ประกอบการวิชาชีพด้านเทคนิคสาขาต่าง ๆ และอาชีพที่เกี่ยวข้อง	52,077	5.85	78,534	8.85
4.เสมียน	64,098	7.20	73,252	8.26
5.พนักงานบริการและพนักงานในร้านค้าและตลาด	196,759	22.09	218,861	24.68
6.ผู้ปฏิบัติงานที่มีฝีมือในด้านการเกษตรและการประมง	57,299	6.43	35,498	4.00
7.ผู้ปฏิบัติงานด้านความสามารถทางฝีมือและธุรกิจอื่น ๆ ที่เกี่ยวข้อง	132,063	14.83	121,897	13.74
8.ผู้ปฏิบัติการโรงงานและเครื่องจักร ผู้ปฏิบัติงานด้านการประกอบ	195,186	21.92	187,082	21.09
9.อาชีพขั้นพื้นฐานต่าง ๆ ในด้านการขาย และการให้บริการ	77,661	8.72	77,272	8.71
10.คนงานซึ่งมิได้จำแนกไว้ในหมวดอื่น	226	0.03	0	0.00
รวม	890,586	100	886,916	100

ที่มา: สำนักงานสถิติแห่งชาติ/สำนักงานคณะกรรมการพัฒนาการเศรษฐกิจและสังคมแห่งชาติ

3. สถานการณ์ด้านอุปสงค์ (Demand) ของตลาดแรงงานในเชิงปริมาณและเชิงคุณภาพ

3.1 ผลการสำรวจข้อมูลอุปสงค์แรงงานในเชิงปริมาณ

1) จำนวนผู้ทำงานทั้งหมด

จากการสำรวจข้อมูลอุปสงค์และอุปทานเพื่อรองรับการจัดทำแผนพัฒนากำลังคนระดับจังหวัดปี 2558 ซึ่งดำเนินการสำรวจสถานประกอบการใน 28 สาขาอุตสาหกรรม ในจังหวัดปทุมธานี จำนวน 1,135 แห่ง (สถานประกอบการที่มีรายชื่ออยู่ในระบบประกันสังคมจังหวัดปทุมธานี ยกเว้นสถานศึกษา หน่วยงานภาครัฐ และรัฐวิสาหกิจ) พบว่า ในปี 2558 มีผู้ทำงานจำนวนทั้งสิ้น 382,728 คน เป็นชาย 189,749 คน (ร้อยละ 49.57) หญิง 192,979 คน (ร้อยละ 50.42) ทั้งนี้ผู้ทำงานส่วนใหญ่เป็นกลุ่มแรงงานกึ่งฝีมือมากที่สุด จำนวน 134,854 คน (ร้อยละ 35.23) รองลงมาได้แก่กลุ่มแรงงานฝีมือ 123,143 คน (ร้อยละ 32.18) และกลุ่มแรงงานไร้ฝีมือ 97,556 คน (ร้อยละ 25.49) ตามลำดับ

ตารางที่ 6 จำนวนผู้มีงานทำทั้งหมดจำแนกตามเพศ ปี 2558

ระดับฝีมือแรงงาน	ชาย		หญิง		รวม	
	จำนวน	ร้อยละ	จำนวน	ร้อยละ	จำนวน	ร้อยละ
ผู้เชี่ยวชาญผู้บริหาร	14,039	7.40	13,136	6.81	27,175	7.10
แรงงานฝีมือ	64,408	33.94	58,735	30.44	123,143	32.18
แรงงานกึ่งฝีมือ	62,384	32.88	72,470	37.55	134,854	35.23
แรงงานไร้ฝีมือ	48,918	25.78	48,638	25.20	97,556	25.49
รวม	189,749	100	192,979	100	382,728	100

ที่มา: ระบบฐานข้อมูลแผนพัฒนากำลังคน (PMANP) กระทรวงแรงงาน

หมายเหตุ: ระดับฝีมือของแรงงาน 5 ระดับ

1. **ผู้เชี่ยวชาญผู้บริหาร (Professional Level)** คือแรงงานระดับ ผู้บริหารและผู้เชี่ยวชาญเฉพาะด้านในสาขาต่างๆ ซึ่งมีประสบการณ์ในการทำงานเป็นระยะเวลานาน สามารถวางแผนและจัดระบบการทำงานให้กับผู้ร่วมงานได้ เช่น วิศวกรเฉพาะทาง นักวิจัยและพัฒนา ผู้บริหาร และผู้จัดการ เป็นต้น

2. **แรงงานทักษะฝีมือสูง (Highly-skilled Level)** คือแรงงานที่มีทักษะฝีมือในการทำงานอยู่ในระดับสูง มีประสบการณ์ในการทำงานเป็นเวลานาน มีความชำนาญเฉพาะด้านในงานที่ตนรับผิดชอบ เช่น หัวหน้าฝ่ายซ่อมบำรุง หัวหน้าฝ่าย QC

3. **แรงงานฝีมือ (Skilled Level)** คือแรงงานที่ใช้ทักษะฝีมือในการทำงาน สามารถวิเคราะห์และแก้ไขปัญหาในการทำงานได้ เช่น ช่างซ่อมบำรุงเครื่องจักร พนักงาน QC หัวหน้าในการผลิต เป็นต้น

4. **แรงงานกึ่งฝีมือ (Semi Skill Level)** คือแรงงานที่ต้องทำงานอยู่ในสายการผลิตซึ่งต้องใช้ทักษะฝีมือในระดับพื้นฐาน เช่น คนคุมเครื่องจักร แรงงานในสายการผลิต และคนขับรถ เป็นต้น

5. **แรงงานไร้ฝีมือ (Unskilled Level)** คือแรงงานระดับล่างซึ่งไม่จำเป็นต้องมีความรู้ความชำนาญและทักษะฝีมือ เพียงทำงานตามคำสั่งหรือรูปแบบที่จัดไว้ได้เท่านั้น เช่น แรงงานขนของ พนักงานทำความสะอาด เป็นต้น

เมื่อพิจารณาเป็นรายกิจการ พบว่า กิจการที่มีผู้ทำงานมากที่สุดได้แก่ ไฟฟ้าและอิเล็กทรอนิกส์ 84,679 (ร้อยละ 22.13 ของผู้มีงานทำทั้งหมด) รองลงมาอาหารและอาหารสัตว์ 49,671 คน (ร้อยละ 12.98 ของผู้มีงานทำทั้งหมด) และกิจการขายส่ง ขายปลีก ซ่อมยานยนต์และจักรยานยนต์ 49,051 คน (ร้อยละ 12.82 ของผู้มีงานทำทั้งหมด (ตารางที่ 7)

ตารางที่ 7 จำนวนผู้ทำงานทั้งหมดจำแนกประเภทกิจการ ปี 2558

ประเภทกิจการ	แรงงานไร้ฝีมือ	แรงงานกึ่งฝีมือ	แรงงานฝีมือ	ผู้เชี่ยวชาญ	รวม
1. เกษตรกรรม การเลี้ยงสัตว์บกและสัตว์น้ำ		25	175		200
2. อาหารและอาหารสัตว์	12,708	9,467	24,330	3,166	49,671
3. การทำเหมืองแร่และเหมืองหิน	84	12			96
4. การผลิตสิ่งทอ	605	666	818	186	2,275
5. การผลิตเสื้อผ้าเครื่องแต่งกาย		262	825	72	1,159
6. การผลิตรองเท้าและเครื่องหนัง	144	47	278	27	496
7. อัญมณีและเครื่องประดับ	8	760	64	76	908
8. การผลิตไม้และผลิตภัณฑ์จากไม้ (ยกเว้นเฟอร์นิเจอร์)	1,019	1,023	439	136	2,617
9. เฟอร์นิเจอร์	1,158	1,574	1,640	349	4,721
10. การผลิตกระดาษและผลิตภัณฑ์กระดาษ	1,921	1,644	1,483	626	5,674
11. ปีโตรเลียม	95	140	51	4	290
12. ปีโตรเคมี	352	574	444	151	1,521
13. การผลิตเคมีภัณฑ์และผลิตภัณฑ์เคมี	9,976	2,703	1,977	1,420	16,076
14. การผลิตยางพาราและผลิตภัณฑ์ยาง	529	507	198	155	1,389
15. ผลิตภัณฑ์พลาสติก	4,720	3,968	3,208	1,062	12,958
16. ผลิตภัณฑ์จากแร่โลหะ	744	3,843	3,841	606	9,034
17. การผลิตโลหะและผลิตภัณฑ์ประดิษฐ์	5,825	7,903	6,801	1,725	22,254

ประเภทกิจการ	แรงงาน ไร้ฝีมือ	แรงงาน กึ่งฝีมือ	แรงงาน ฝีมือ	ผู้เชี่ยวชาญ	รวม
18. ไฟฟ้าและอิเล็กทรอนิกส์	15,230	51,689	14,697	3,063	84,679
19. ยานยนต์และชิ้นส่วน	2,618	3,135	5,838	1,668	13,259
20. อุตสาหกรรมการผลิตอื่นๆ	5,552	11,480	11,078	2,835	30,945
21. ก่อสร้าง	4,794	4,601	5,742	1,548	16,685
22. ขยายส่ง ขยายปลีก ซ่อมยานยนต์และ จักรยายนต์	14,288	13,930	18,358	2,475	49,051
23. ตัวแทนธุรกิจท่องเที่ยว	11	6	52	81	150
24. ที่พักแรมและบริการด้านอาหาร	1,596	1,684	1,557	352	5,189
25. การขนส่งและสถานที่เก็บสินค้า	7,095	4,889	3,306	846	16,136
26. การเงินและการประกันภัย	562	374	3,191	1,530	5,657
27. อสังหาริมทรัพย์	149	963	1,947	702	3,761
28. บริการด้านสุขภาพและสังคมสงเคราะห์	197	355	2,017	562	3,131
29. บริการอื่นๆ	5,576	6,630	8,788	1,752	22,746
รวมทั้งหมด	97,556	134,854	123,143	27,175	382,728

ที่มา ระบบฐานข้อมูลแผนพัฒนากำลังคน (PMANP) กระทรวงแรงงาน

เมื่อจำแนกจำนวนผู้มีงานทำทั้งหมดตามระดับการศึกษาที่จบ พบว่า ในปี 2558 มีผู้ทำงานที่จบการศึกษา
ระดับมัธยมศึกษาตอนต้นมากที่สุด จำนวน 192,628 คน (ร้อยละ 50.33) รองลงมาได้ระดับมัธยมศึกษาตอนปลาย
105,960 คน (ร้อยละ 27.69) และประถมศึกษาหรือต่ำกว่า จำนวน 68,126 คน (ร้อยละ 17.80) ตามลำดับ ทั้งนี้กลุ่มผู้
ทำงานที่จบการศึกษามัธยมศึกษาตอนปลายลงไป ส่วนใหญ่เป็นแรงงานกึ่งฝีมือ และแรงงานไร้ฝีมือ ในขณะที่กลุ่มผู้
ทำงานที่จบการศึกษาระดับ ปวช. ปวส./อนุปริญญาตรี และปริญญาตรี ส่วนใหญ่จะเป็นแรงงานฝีมือ ส่วนระดับ
ปริญญาโท และปริญญาเอก จะเป็นแรงงานระดับผู้เชี่ยวชาญ/ผู้บริหาร (ตารางที่ 8)

ตารางที่ 8 จำนวนผู้ทำงานทั้งหมดในปี 2558 จำแนกตามระดับการศึกษา

ระดับการศึกษา	แรงงานไร้ ฝีมือ	แรงงานกึ่ง ฝีมือ	แรงงาน ฝีมือ	ผู้เชี่ยวชาญ/ ผู้บริหาร	รวม
ประถมศึกษาหรือต่ำกว่า	31,767	13,675	22,131	553	68,126
มัธยมศึกษาตอนต้น	62,646	96,198	32,099	1,685	192,628
มัธยมศึกษาตอนปลาย	35,084	54,883	15,255	738	105,960
ปวช.	1,780	13,532	11,464	968	27,744
ปวส./อนุปริญญาตรี	839	7,975	19,827	2,051	30,692
ปริญญาตรี	508	3,463	36,214	16,313	56,498
ปริญญาโท	16	11	1,408	5,237	6,672
ปริญญาเอก				368	368
รวม	97,556	134,854	123,143	27,175	382,728

ที่มา ระบบฐานข้อมูลแผนพัฒนากำลังคน (PMANP) กระทรวงแรงงาน

2) การเข้าออกงานของแรงงาน

ผลการสำรวจการเข้าออกงานของแรงงานในกิจการต่างๆในปี 2558 ในจังหวัดปทุมธานี พบว่า มีการรับงานใหม่ทั้งสิ้น 49,711 คน โดยเป็นการรับเข้าทำงานเพื่อทดแทนแรงงานเก่าที่ออกไป จำนวน 40,659 คน (ร้อยละ 81.68) และรับเข้าทำงานในตำแหน่งงานใหม่ที่ขยายเพิ่ม 9,117 คน (ร้อยละ 18.31) เมื่อพิจารณาตามรายกิจการ พบว่ากิจการที่มีการรับงานเข้าทำงานมากที่สุดได้แก่ อาหารและอาหารสัตว์ โดยรับเข้าทำงานจำนวน 12,814 คน รองลงมาได้แก่ ไฟฟ้าและอิเล็กทรอนิกส์ 7,759 คน ขยายส่ง ขยายปลีก ซ่อมยานยนต์และจักรยานยนต์ 7,620 คน ตามลำดับ (ตารางที่ 9)

ตารางที่ 9 จำนวนพนักงานที่รับเข้าทำงานใหม่ในปี 2558 จำแนกตามสาเหตุของการรับเข้าทำงานและประเภทกิจการ

ประเภทกิจการ	สาเหตุที่รับเข้าทำงาน					
	แทนคนเก่า	ร้อยละ	ตำแหน่งงานใหม่	ร้อยละ	รวม	ร้อยละ
1. เกษตรกรรม การเลี้ยงสัตว์บกและสัตว์น้ำ						
2. อาหารและอาหารสัตว์	9,902	24.35	2,912	31.94	12,814	25.74
3. การทำเหมืองแร่และเหมืองหิน						
4. การผลิตสิ่งทอ	410	1.01	2	0.02	412	0.83
5. การผลิตเสื้อผ้าเครื่องแต่งกาย	11	0.03			11	0.02
6. การผลิตรองเท้าและเครื่องหนัง	47	0.12	3	0.03	50	0.10
7. อัญมณีและเครื่องประดับ	674	1.66			674	1.35
8. การผลิตไม้และผลิตภัณฑ์จากไม้ (ยกเว้นเฟอร์นิเจอร์)	177	0.44	58	0.64	235	0.47
9. เฟอร์นิเจอร์	230	0.57			230	0.46
10. การผลิตกระดาษและผลิตภัณฑ์กระดาษ	431	1.06	98	1.07	529	1.06
11. ปิโตรเลียม						
12. ปิโตรเคมี	284	0.70	72	0.79	356	0.72
13. การผลิตเคมีภัณฑ์และผลิตภัณฑ์เคมี	1,386	3.41	248	2.72	1,634	3.28
14. การผลิตยางพาราและผลิตภัณฑ์ยาง	36	0.09	45	0.49	81	0.16
15. ผลิตภัณฑ์พลาสติก	846	2.08	79	0.87	925	1.86
16. ผลิตภัณฑ์จากแร่โอโลหะ	848	2.09	409	4.49	1,257	2.53
17. การผลิตโลหะและผลิตภัณฑ์ประติษฐ์	1,555	3.82	1,725	18.92	3,280	6.59
18. ไฟฟ้าและอิเล็กทรอนิกส์	7,515	18.48	244	2.68	7,759	15.59
19. ยานยนต์และชิ้นส่วน	1,428	3.51	231	2.53	1,659	3.33
20. อุตสาหกรรมการผลิตอื่นๆ	2,890	7.11	570	6.25	3,460	6.95
21. ก่อสร้าง	1,224	3.01	164	1.80	1,388	2.79
22. ขยายส่ง ขยายปลีก ซ่อมยานยนต์และจักรยานยนต์	6,414	15.78	1,206	13.23	7,620	15.31
23. ตัวแทนธุรกิจท่องเที่ยว						
24. ที่พักแรมและบริการด้านอาหาร	120	0.30	5	0.05	125	0.25
25. การขนส่งและสถานที่เก็บสินค้า	909	2.24	61	0.67	970	1.95
26. การเงินและการประกันภัย	313	0.77	205	2.25	518	1.04
27. อสังหาริมทรัพย์	186	0.46	35	0.38	221	0.44
28. บริการด้านสุขภาพและสังคมสงเคราะห์	258	0.63	60	0.66	318	0.64
29. บริการอื่นๆ	2,565	6.31	685	7.51	3,250	6.53
รวมทั้งหมด	40,659	100	9,117	100	49,776	100

ที่มา ระบุฐานข้อมูลแผนพัฒนากำลังคน (PMANP) กระทรวงแรงงาน

การสำรวจการออกจากงานของแรงงานในปี 2558 ในจังหวัดปทุมธานี พบว่ามีแรงงานที่ออกจากงานรวมทั้งสิ้น 12,419 คน เป็นการลาออกจำนวน 11,424 คน (ร้อยละ 91.98) รองลงมาเป็นการไล่ออก 259 คน (ร้อยละ 2.08) และเหตุผลอื่นๆ 100 คน (ร้อยละ 0.80) ทั้งนี้เมื่อจำแนกเป็นรายกิจการแล้ว พบว่ากิจการที่มีการออกจากงานมากที่สุด ได้แก่ ไฟฟ้าและอิเล็กทรอนิกส์ โดยมีการออกจากงานมากถึง 2,159 คน (ร้อยละ 17.38) รองลงมา ได้แก่ การผลิตโลหะและผลิตภัณฑ์ประดิษฐ์ 1,662 คน (ร้อยละ 13.38) และอาหารและอาหารสัตว์ 1,579 (ร้อยละ 12.74) คน (ตารางที่ 10)

**ตารางที่ 10 จำนวนพนักงานที่ออกจากงานในปี 2558 จำแนกตามสาเหตุของการออกจากงาน
และประเภทกิจการ**

ประเภทกิจการ	สาเหตุที่ออกจากงาน									
	ลาออก	ร้อยละ	ลดงาน	ร้อยละ	ไล่ออก	ร้อยละ	เหตุผล อื่นๆ	ร้อยละ	รวม	ร้อยละ
1. เกษตรกรรม การเลี้ยงสัตว์ บกและสัตว์น้ำ	-	-	-	-	-	-	-	-	-	-
2. อาหารและอาหารสัตว์	1,504	13.17	-	-	25	9.65	50	7.43	1,579	12.71
3. การทำเหมืองแร่และเหมือง หิน	-	-	-	-	-	-	-	-	-	-
4. การผลิตสิ่งทอ	57	0.50	-	-	-	-	5	0.74	62	0.50
5. การผลิตเสื้อผ้าเครื่องแต่ง กาย	3	0.03	-	-	-	-	-	-	3	0.02
6. การผลิตรองเท้าและเครื่อง หนัง	54	0.47	-	-	-	-	-	-	54	0.43
7. อัญมณีและเครื่องประดับ	579	5.07	42	66.67	-	-	-	-	621	5.00
8. การผลิตไม้และผลิตภัณฑ์ จากไม้ (ยกเว้นเฟอร์นิเจอร์)	149	1.30	-	-	38	14.67	-	-	187	1.51
9. เฟอร์นิเจอร์	134	1.17	1	1.59	-	-	-	-	135	1.09
10. การผลิตกระดาษและ ผลิตภัณฑ์กระดาษ	239	2.09	-	-	11	4.25	9	1.34	259	2.09
11. ปิโตรเลียม	3	0.03	-	-	-	-	-	-	3	0.02
12. ปิโตรเคมี	201	1.76	-	-	24	9.27	18	2.67	243	1.96
13. การผลิตเคมีภัณฑ์และ ผลิตภัณฑ์เคมี	395	3.46	2	3.17	-	-	2	0.30	399	3.21
14. การผลิตยางพาราและ ผลิตภัณฑ์ยาง	16	0.14	-	-	2	0.77	-	-	18	0.14
15. ผลิตภัณฑ์พลาสติก	250	2.19	1	1.59	-	-	2	0.30	253	2.04
16. ผลิตภัณฑ์จากแร่โลหะ	393	3.44	-	-	34	13.13	2	0.30	429	3.45
17. การผลิตโลหะและ ผลิตภัณฑ์ประดิษฐ์	1,174	10.28	-	-	21	8.11	467	69.39	1,662	13.38
18. ไฟฟ้าและอิเล็กทรอนิกส์	2,146	18.79	-	-	9	3.47	4	0.59	2,159	17.38
19. ยานยนต์และชิ้นส่วน	565	4.95	-	-	-	-	4	0.59	569	4.58
20. อุตสาหกรรมการผลิตอื่นๆ	1,287	11.27	5	7.94	5	1.93	26	3.86	1,323	10.65
21. ก่อสร้าง	303	2.65	-	-	5	1.93	3	0.45	311	2.50
22. ขยายส่ง ขยายปลีก ซ่อมยาน ยนต์และจักรยานยนต์	870	7.62	8	12.70	62	23.94	47	6.98	987	7.95
23. ตัวแทนธุรกิจท่องเที่ยว	-	-	-	-	-	-	-	-	-	-
24. ที่พักแรมและบริการด้าน อาหาร	64	0.56	-	-	-	-	-	-	64	0.52
25. การขนส่งและสถานที่เก็บ สินค้า	188	1.65	-	-	3	1.16	6	0.89	197	1.59
26. การเงินและการ ประกันภัย	19	0.17	3	4.76	-	-	-	-	22	0.18
27. อสังหาริมทรัพย์	41	0.36	-	-	-	-	-	-	41	0.33
28. บริการด้านสุขภาพและ สังคมสงเคราะห์	106	0.93	-	-	4	1.54	-	-	110	0.89
29. บริการอื่นๆ	684	5.99	1	1.59	16	6.18	28	4.16	729	5.87
รวมทั้งหมด	11,424	100	63	100	259	100	673	100	12,419	100

ที่มา ระเบียบฐานข้อมูลแผนพัฒนากำลังคน (PMANP) กระทรวงแรงงาน

3) สาขาอาชีพที่มีความต้องการแรงงาน

ผลการสำรวจความต้องการแรงงานในปี 2558 ในจังหวัดปทุมธานี พบว่าสถานประกอบการมีความต้องการแรงงานรวมทั้งสิ้น 9,798 อัตรา เมื่อพิจารณาความต้องการแรงงานตามระดับการศึกษา พบว่าสถานประกอบการมีความต้องการแรงงานระดับมัธยมศึกษาตอนต้น 3,420 อัตรา (ร้อยละ 34.91) รองลงมาได้แก่ ที่ต่ำกว่ามัธยมศึกษาตอนต้นมากที่สุด จำนวน 3,007 อัตรา (ร้อยละ 30.69) และระดับปริญญาตรี 1,110 อัตรา (ร้อยละ 11.33) ตามลำดับ ส่วนระดับการศึกษาที่มีความต้องการแรงงานน้อยที่สุด คือระดับการศึกษาสูงกว่าปริญญาตรีขึ้นไป จำนวน 2 อัตรา (ร้อยละ 0.02)

อาชีพที่มีความต้องการมากที่สุด ได้แก่ แรงงานในด้านการผลิตอื่นๆ จำนวน 1,070 อัตรา ต้องการแรงงานต่ำกว่า ม.3 มากที่สุด รองลงมาได้แก่ ช่างไฟฟ้าทั่วไป 736 อัตรา ต้องการแรงงานระดับ ต่ำว่า ม.3 มากที่สุด และพนักงานดูแลความปลอดภัย; พนักงานรักษาความปลอดภัย(ยาม) 483 อัตรา ต้องการแรงงานที่มีระดับต่ำกว่ามัธยมศึกษามากที่สุด (ตารางที่ 11)

ตารางที่ 11 10 อันดับอาชีพที่มีความต้องการมากที่สุด จำแนกตามวุฒิการศึกษาปี 2558

ลำดับที่	ตำแหน่ง	ความต้องการแรงงาน							รวม
		ต่ำกว่าม.3	ม.3	ม.6	ปวช.	ปวส./อนุปริญญา	ปริญญาตรี	สูงกว่าปริญญาตรี	
1	แรงงานในด้านการผลิตอื่นๆ ; แรงงานทั่วไป	211	852	0	0	0	7	0	1,070
2	ช่างไฟฟ้าทั่วไป	350	222	0	55	36	73	0	736
3	พนักงานดูแลความปลอดภัย; พนักงานรักษาความปลอดภัย(ยาม)	462	10	0	0	0	11	0	483
4	เจ้าหน้าที่ เสมียน พนักงานทั่วไป พนักงานธุรการ	0	377	13	13	55	13	0	471
5	พนักงานขับรถยนต์	101	173	42	0	0	0	0	316
6	พนักงานขายสินค้า (ประจำร้าน) ; พนักงานขายของหน้าร้าน	73	64	8	47	17	0	0	209
7	ช่างก่อสร้างด้วยวัสดุพื้นบ้าน	188	0	0	0	8	0	0	196
8	ผู้จัดการฝ่ายผลิตอื่น ๆ	78	0	98	0	0	7	0	183
9	ช่างติดตั้งฉนวนอื่น ๆ	0	179	0	0	0	0	0	179
10	ช่างไฟประจำเรือ ; ช่างยนต์ อินจิเนียร์ (เรือประมง)	0	73	0	30	73	0	0	176

ที่มา ระบบฐานข้อมูลแผนพัฒนากำลังคน (PMANP) กระทรวงแรงงาน

หมายเหตุ: ความต้องการแรงงาน หมายถึง ความต้องการแรงงานเข้ามาบรรจุในตำแหน่งต่างๆ ของสถานประกอบการ

เมื่อพิจารณาความต้องการแรงงานตามทักษะฝีมือ พบว่า สถานประกอบการมีความต้องการแรงงานฝีมือมากที่สุด จำนวน 4,189 อัตรา (ร้อยละ 42.75) รองลงมาได้แก่แรงงานไร้ฝีมือ 2,839 อัตรา (ร้อยละ 28.96) และแรงงานกึ่งฝีมือ 2,284 อัตรา (ร้อยละ 23.31) ตามลำดับ

สำหรับอาชีพที่มีความต้องการแรงงานมากที่สุด จำแนกตามทักษะฝีมือ คือแรงงานในด้านการผลิตอื่นๆ ; แรงงานทั่วไป 1,070 อัตรา ต้องการแรงงานไร้ฝีมือมากที่สุด รองลงมาได้แก่ ช่างไฟฟ้าทั่วไป 736 อัตรา ต้องการแรงงานฝีมือมากที่สุด และพนักงานดูแลความปลอดภัย; พนักงานรักษาความปลอดภัย(ยาม) 482 อัตรา ต้องการแรงงานไร้ฝีมือมากที่สุด (ตารางที่ 12)

ตารางที่ 12 10 อันดับอาชีพที่มีความต้องการแรงงานมากที่สุด จำแนกตามทักษะฝีมือ ปี 2558

ลำดับ ที่	ตำแหน่ง	ความต้องการแรงงาน				รวม
		แรงงาน ไร้ฝีมือ	แรงงาน กึ่งฝีมือ	แรงงาน ฝีมือ	ผู้เชี่ยวชาญ/ ผู้บริหาร	
1	แรงงานในด้านการผลิตอื่นๆ ; แรงงาน ทั่วไป	614	172	284	-	1,070
2	ช่างไฟฟ้าทั่วไป	-	37	699	-	736
3	พนักงานดูแลความปลอดภัย; พนักงาน รักษาความปลอดภัย(ยาม)	426	45	11	-	482
4	เจ้าหน้าที่ เสมียนพนักงานทั่วไป พนักงานธุรการ	-	389	80	-	469
5	พนักงานขับรถยนต์	24	245	46	-	315
6	พนักงานขายสินค้า (ประจำร้าน) ; พนักงานขายของหน้าร้าน	154	10	44	-	208
7	ช่างก่อสร้างด้วยวัสดุพื้นบ้าน	188	-	8	-	196
8	ผู้จัดการฝ่ายผลิตอื่น ๆ	78	98	7	-	183
9	ช่างติดตั้งฉนวนอื่น ๆ	-	-	179	-	179
10	ช่างไฟประจำเรือ ; ช่างยนต์ อินจิเนียร์ (เรือประมง)	-	-	176	-	176

ที่มา ระบบฐานข้อมูลแผนพัฒนากำลังคน (PMANP) กระทรวงแรงงาน

หมายเหตุ: ระดับฝีมือของแรงงาน 5 ระดับ

1. **ผู้เชี่ยวชาญผู้บริหาร (Professional Level)** คือแรงงานระดับ ผู้บริหารและผู้เชี่ยวชาญเฉพาะด้านในสาขาต่างๆ ซึ่งมีประสบการณ์ในการทำงานเป็นระยะเวลาอันยาวนาน สามารถวางแผนและจัดระบบการทำงานให้กับผู้ร่วมงานได้ เช่น วิศวกรเฉพาะทาง นักวิจัยและพัฒนา ผู้บริหาร และผู้จัดการ เป็นต้น

2. **แรงงานทักษะฝีมือสูง (Highly-skilled Level)** คือแรงงานที่มีทักษะฝีมือในการทำงานอยู่ในระดับสูงมีประสบการณ์ในการทำงานเป็นเวลานาน มีความชำนาญเฉพาะด้านในงานที่ตนรับผิดชอบ เช่น หัวหน้าฝ่ายซ่อมบำรุง หัวหน้าฝ่าย QC

3. **แรงงานฝีมือ (Skilled Level)** คือแรงงานที่ใช้ทักษะฝีมือในการทำงาน สามารถวิเคราะห์และแก้ไขปัญหาในการทำงานได้ เช่น ช่างซ่อมบำรุงเครื่องจักร พนักงาน QC หัวหน้าในการผลิต เป็นต้น

4. **แรงงานกึ่งฝีมือ (Semi Skill Level)** คือแรงงานที่ต้องทำงานอยู่ในสายการผลิตซึ่งต้องใช้ทักษะฝีมือในระดับพื้นฐาน เช่น คนคุมเครื่องจักร แรงงานในสายการผลิต และคนขับรถ เป็นต้น

5.แรงงานไร้ฝีมือ (Unskilled Level) คือแรงงานระดับล่างซึ่งไม่จำเป็นต้องมีความรู้ความชำนาญและทักษะฝีมือ เพียงทำงานตามคำสั่งแนะหรือรูปแบบที่จัดไว้ได้เท่านั้น เช่น แรงงานขนของ พนักงานทำความสะอาด เป็นต้น

4) สาขาอาชีพที่ขาดแคลน

ผลการสำรวจการขาดแคลนแรงงานในปี 2558 ในจังหวัดปทุมธานี พบว่า มีจำนวนขาดแคลนแรงงานทั้งสิ้น 7,384 อัตรา เมื่อพิจารณาการขาดแคลนงานตามระดับการศึกษา พบว่า ระดับต่ำกว่ามัธยมศึกษาตอนต้นมีการขาดแคลนแรงงานมากที่สุด จำนวน 2,352 อัตรา (ร้อยละ 31.85) รองลงมาได้แก่ระดับมัธยมศึกษาตอนต้น 2,239 อัตรา (ร้อยละ 30.32) และระดับปริญญาตรี 905 อัตรา (ร้อยละ 12.26) (ตารางที่ 13)

ตารางที่ 13 จำนวนแรงงานที่ขาดแคลน จำแนกตามวุฒิการศึกษา

ลำดับที่	ตำแหน่ง	การขาดแคลนแรงงาน							สูงกว่าปริญญาตรี	รวม
		ต่ำกว่า ม.3	ม.3	ม.6	ปวช.	ปวส./อนุปริญญา	ปริญญาตรี			
1	แรงงานในด้านการผลิตอื่นๆ ; แรงงานทั่วไป	198	523	-	-	-	7	-	728	
2	พนักงานดูแลความปลอดภัย; พนักงานรักษาความปลอดภัย (ยาม)	430	8	-	-	-	11	-	449	
3	พนักงานขับรถยนต์	88	166	31	-	-	-	-	285	
4	ช่างไฟฟ้าทั่วไป	-	222	-	-	36	21	-	279	
5	ช่างก่อสร้างด้วยวัสดุพื้นบ้าน	188	-	-	-	8	-	-	196	
6	ผู้จัดการฝ่ายผลิตอื่น ๆ	78	-	98	-	-	7	-	183	
7	พนักงานขายสินค้า (ประจำร้าน); พนักงานขายของหน้าร้าน	73	37	6	47	17	-	-	180	
8	ช่างติดตั้งฉนวนอื่น ๆ	-	179	-	-	-	-	-	179	
9	ช่างไฟประจำเรือ ; ช่างยนต์อินเจเนียร์ (เรือประมง)	-	73	-	30	73	-	-	176	
10	ช่างทาสีโลหะ	139	7	-	-	-	-	-	146	

ที่มา ระบบฐานข้อมูลแผนพัฒนากำลังคน (PMANP) กระทรวงแรงงาน

หมายเหตุ : การขาดแคลนแรงงาน หมายถึง การขาดแคลนแรงงานมาทำงานในตำแหน่งที่ต้องการ ซึ่งสถานประกอบการเปิดรับสมัครแล้วแต่ไม่มีคนมาสมัครหรือมาสมัครแต่มีคุณสมบัติไม่ตรงตามที่ต้องการ

เมื่อพิจารณาการขาดแคลนแรงงานตามทักษะฝีมือ พบว่า มีการขาดแคลนฝีมือ 3,333 อัตรา (ร้อยละ 45.18) รองลงมาได้แก่ แรงงานไร้ฝีมือ 2,275 อัตรา (ร้อยละ 30.84) และแรงงานกึ่งฝีมือ 1,448 อัตรา (ร้อยละ 19.63) ตามลำดับ

สำหรับอาชีพที่ขาดแคลนแรงงานมากที่สุดคือ แรงงานในด้านการผลิตอื่นๆ ; แรงงานทั่วไป 729 อัตรา รองลงมาได้แก่ พนักงานดูแลความปลอดภัย; พนักงานรักษาความปลอดภัย(ยาม) 449 อัตรา โดยเป็นการขาดแคลนแรงงานไร้ฝีมือมากที่สุด และพนักงานขับรถยนต์ 285 อัตรา ขาดแคลนแรงงานกึ่งฝีมือมากที่สุด (ตารางที่ 14)

ตารางที่ 14 จำนวนการขาดแคลนแรงงาน จำแนกตามทักษะฝีมือ

ลำดับ ที่	ตำแหน่ง	การขาดแคลนแรงงาน					รวม
		แรงงานไร้ ฝีมือ	แรงงานกึ่ง ฝีมือ	แรงงาน ฝีมือ	ผู้เชี่ยวชาญ/ ผู้บริหาร		
1	แรงงานในด้านการผลิตอื่นๆ ; แรงงานทั่วไป	302	185	242	-	729	
2	พนักงานดูแลความปลอดภัย; พนักงานรักษาความปลอดภัย(ยาม)	412	26	11	-	449	
3	พนักงานขับรถยนต์	17	232	36	-	285	
4	ช่างไฟฟ้าทั่วไป	188	17	262	-	279	
5	ช่างก่อสร้างด้วยวัสดุพื้นบ้าน	78		8	-	196	
6	ผู้จัดการฝ่ายผลิตอื่น ๆ		98	7	-	183	
7	ช่างติดตั้งฉนวนอื่น ๆ	151	10	179	-	179	
8	พนักงานขายสินค้า (ประจำร้าน) ; พนักงานขายของหน้าร้าน	-	-	17	-	178	
9	ช่างไฟประจำเรือ ; ช่างยนต์ อินจิ เนียร์ (เรือประมง)	-	7	176	-	176	
10	ช่างทาสีโลหะ	-	7	139	-	146	

ที่มา ระบบฐานข้อมูลแผนพัฒนากำลังคน (PMANP) กระทรวงแรงงาน

3.2 ความต้องการของผู้ประกอบการเกี่ยวกับความรู้และทักษะของแรงงาน

1) ความต้องการด้านความรู้

จากผลการสำรวจความคิดเห็นผู้ประกอบการเกี่ยวกับความต้องการด้านความรู้ของแรงงาน ในปี 2558 พบว่า ความรู้ของแรงงานที่สถานประกอบการต้องการมากที่สุด คือต้องการแรงงานที่มีความรู้และความเข้าใจในสาขาวิชาชีพ ร้อยละ 2.6 รองลงมาได้แก่ ต้องการแรงงานที่มีความรู้ความเข้าใจเกี่ยวกับองค์กร ร้อยละ 2.59 และต้องการแรงงานที่มีความรู้ความเข้าใจด้านธุรกิจ ร้อยละ 2.47 ตามลำดับ (ตารางที่ 15)

ตารางที่ 15 ระดับความสามารถด้านความรู้

ความต้องการ ด้านความรู้	แรงงานไร้ฝีมือ		แรงงานกึ่งฝีมือ		แรงงานฝีมือ		ผู้เชี่ยวชาญ/ ผู้บริหาร		เฉลี่ยทั้งหมด	
	ปัจจุบัน	คาดหวัง	ปัจจุบัน	คาดหวัง	ปัจจุบัน	คาดหวัง	ปัจจุบัน	คาดหวัง	ปัจจุบัน	คาดหวัง
1. ความรู้ด้าน กฎหมายและ กฎระเบียบใน วิชาชีพ	1.2	2	1.66	2.55	2.54	3.43	3.57	4.35	2.24	3.09
2. ความรู้ด้าน วิทยาศาสตร์และ เทคโนโลยี สมัยใหม่	1.22	2.07	1.74	2.64	2.65	3.54	3.67	4.4	2.33	3.18
3. ความรู้ด้าน ธุรกิจ	1.31	2.1	1.88	2.68	2.76	3.6	3.91	4.55	2.47	3.24

ความต้องการด้านความรู้	แรงงานไร้ฝีมือ		แรงงานกึ่งฝีมือ		แรงงานฝีมือ		ผู้เชี่ยวชาญ/ผู้บริหาร		เฉลี่ยทั้งหมด	
	ปัจจุบัน	คาดหวัง	ปัจจุบัน	คาดหวัง	ปัจจุบัน	คาดหวัง	ปัจจุบัน	คาดหวัง	ปัจจุบัน	คาดหวัง
4. ความรู้ความเข้าใจเกี่ยวกับองค์กร	1.41	2.21	2.01	2.8	2.92	3.72	3.98	4.58	2.59	3.34
5. ความรู้ความเข้าใจในสาขาวิชาชีพ	1.38	2.19	1.98	2.81	3	3.77	4	4.57	2.6	3.35

ที่มา ระบบฐานข้อมูลแผนพัฒนากำลังคน (PMANP) กระทรวงแรงงาน

2) ความต้องการด้านทักษะ

ผลการสำรวจความคิดเห็นของผู้ประกอบการด้านทักษะของแรงงาน พบว่า ทักษะของแรงงานที่สถานประกอบการมีความต้องการมากที่สุด คือ ทักษะความสามารถเฉพาะในวิชาชีพ ร้อยละ 2.76 รองลงมาได้แก่ทักษะในการสื่อสาร ร้อยละ 2.74 และทักษะด้านการใช้คณิตศาสตร์และการคำนวณ ร้อยละ 2.67 ตามลำดับ (ตารางที่ 16)

ตารางที่ 16 ความต้องการด้านทักษะ จำแนกตามประเภททักษะ

ความต้องการด้านทักษะ	แรงงานไร้ฝีมือ		แรงงานกึ่งฝีมือ		แรงงานฝีมือ		ผู้เชี่ยวชาญ/ผู้บริหาร		เฉลี่ยทั้งหมด	
	ปัจจุบัน	คาดหวัง	ปัจจุบัน	คาดหวัง	ปัจจุบัน	คาดหวัง	ปัจจุบัน	คาดหวัง	ปัจจุบัน	คาดหวัง
1. ทักษะการใช้ภาษาต่างประเทศ	1.1	1.89	1.54	2.44	2.4	3.38	3.54	4.35	2.14	3.02
2. ทักษะการใช้คอมพิวเตอร์	1.14	1.93	1.69	2.58	2.78	3.62	3.79	4.45	2.36	3.17
3. ทักษะด้านการใช้คณิตศาสตร์และการคำนวณ	1.48	2.25	2.12	2.9	3.03	3.81	3.99	4.58	2.67	3.41
4. ทักษะในการสื่อสาร	1.56	2.35	2.21	2.99	3.07	3.87	4.08	4.63	2.74	3.48
5. ทักษะในการบริหารจัดการ	1.39	2.17	2.06	2.84	2.98	3.8	4.12	4.67	2.65	3.39
6. ทักษะความสามารถเฉพาะในวิชาชีพ	1.52	2.27	2.18	2.93	3.14	3.9	4.15	4.66	2.76	3.47

ที่มา ระบบฐานข้อมูลแผนพัฒนากำลังคน (PMANP) กระทรวงแรงงาน

3) ความต้องการด้านคุณลักษณะ

ผลการสำรวจความคิดเห็นของผู้ประกอบการด้านคุณลักษณะของแรงงาน พบว่าคุณลักษณะของแรงงานที่สถานประกอบการมีความต้องการมากที่สุด คือ ความขยัน หมั่นเพียร/รับผิดชอบหน้าที่ ร้อยละ 3.86 รองลงมาได้แก่ ความซื่อสัตย์ สุจริต ร้อยละ 3.84 และ ความอดทน/การตรงต่อเวลาร้อยละ 3.81 ตารางที่ 17)

ตารางที่ 17 ความต้องการด้านคุณลักษณะ จำแนกตามประเภทคุณลักษณะ

ความต้องการด้าน คุณลักษณะ	แรงงานไร้ฝีมือ		แรงงานกึ่งฝีมือ		แรงงานฝีมือ		ผู้เชี่ยวชาญ/ ผู้บริหาร		เฉลี่ยทั้งหมด	
	ปัจจุบัน	คาดหวัง	ปัจจุบัน	คาดหวัง	ปัจจุบัน	คาดหวัง	ปัจจุบัน	คาดหวัง	ปัจจุบัน	คาดหวัง
1. ความซื่อสัตย์ สุจริต	3.26	4.14	3.62	4.40	4.03	4.64	4.49	4.90	3.86	4.53
2. ความอดทน	3.23	4.15	3.57	4.39	3.98	4.65	4.45	4.88	3.81	4.53
3. ความขยัน หมั่นเพียร	3.26	4.17	3.59	4.42	4.00	4.66	4.48	4.90	3.84	4.55
4. การตรงต่อ เวลา	3.25	4.17	3.59	4.42	3.97	4.65	4.38	4.89	3.81	4.54
5. ความ รับผิดชอบต่อ หน้าที่	3.26	4.16	3.63	4.43	4.03	4.67	4.52	4.91	3.86	4.55
6. ความมี ระเบียบวินัย	3.14	4.16	3.50	4.42	3.94	4.66	4.44	4.89	3.76	4.54
7. ความใฝ่ เรียนรู้	3.02	4.04	3.41	4.36	3.90	4.63	4.41	4.89	3.69	4.49
8. การมีจิต สาธารณะ	3.09	4.05	3.47	4.37	3.91	4.63	4.38	4.86	3.72	4.49

ที่มา ระบบฐานข้อมูลแผนพัฒนากำลังคน (PMANP) กระทรวงแรงงาน

4. สถานการณ์ด้านอุปทาน (Supply) ของตลาดแรงงานในเชิงปริมาณของจังหวัดปทุมธานี

4.1 ผลการสำรวจข้อมูลอุปทานแรงงานในเชิงปริมาณ ปี 2557

1) จำนวนผู้สำเร็จการศึกษาทั้งหมด

1.1) ระดับมัธยมศึกษา

จากการเก็บข้อมูลผู้สำเร็จการศึกษาในปีการศึกษา 2558 ในจังหวัดปทุมธานี พบว่ามีผู้สำเร็จการศึกษาระดับมัธยมศึกษา จำนวน 14,648 คน แบ่งเป็นชาย 6,551 คน (ร้อยละ 44.72) และหญิง 8,097 คน (ร้อยละ 55.28)

เมื่อพิจารณาจำแนกตามระดับชั้น พบว่ามีผู้สำเร็จการศึกษาระดับมัธยมศึกษาตอนต้น จำนวน 8,753 คน แบ่งเป็นชาย 4,163 คน (ร้อยละ 47.56) และหญิง 4,590 คน (ร้อยละ 52.44)

ส่วนในระดับมัธยมศึกษาตอนปลาย มีผู้สำเร็จการศึกษารวมทั้งสิ้น 5,895 คน แบ่งเป็นชาย 2,388 คน (ร้อยละ 40.51) และหญิง 3,507 คน (ร้อยละ 59.49)

ตารางที่ 18 จำนวนผู้สำเร็จการศึกษาทั้งหมดในระดับมัธยมศึกษา จำแนกตามเพศและระดับชั้นปีการศึกษา 2558

ระดับชั้น	จำนวนผู้สำเร็จการศึกษา					
	ชาย	ร้อยละ	หญิง	ร้อยละ	รวม	ร้อยละ
ม.3	4,163	65.55	4,590	56.69	8,753	59.76
ม.6	2,388	36.45	3,507	43.31	5,895	40.24
รวมทั้งหมด	6,551	100	8,097	100	14,648	100

ที่มา ระบบฐานข้อมูลแผนพัฒนากำลังคน (PMANP) กระทรวงแรงงาน

1.2) ระดับอาชีวศึกษา

จากข้อมูลของสถานศึกษาระดับ ปวช.และปวส. ในจังหวัดปทุมธานี พบว่ามีผู้สำเร็จการศึกษาในระดับ ปวช. จำนวน 241 คน เป็นเพศชาย 196 คน (ร้อยละ 81.33) เพศหญิง 45 คน (ร้อยละ 18.67) ส่วนในระดับ ปวส./อนุปริญญา มีผู้สำเร็จการศึกษาทั้งสิ้น 119 คน เป็นเพศชาย 78 คน (ร้อยละ 65.55) และ เพศหญิง 41 คน (ร้อยละ 34.45)

เมื่อพิจารณาจำแนกตามรายวิชาที่จบ พบว่า ในระดับ ปวช. สาขาอุตสาหกรรมเป็นสาขาวิชาที่มีผู้จบการศึกษามากที่สุด คือ 190 คน (ร้อยละ 70.11) รองลงมาได้แก่ พณิชยกรรม / บริหารธุรกิจ 51 คน (ร้อยละ 57.30) ส่วนระดับปวส./อนุปริญญา สาขาที่มีผู้จบการศึกษามากที่สุดได้แก่ สาขาอุตสาหกรรม เช่นเดียวกับระดับ ปวช. โดยมีผู้จบการศึกษา 81 คน (ร้อยละ 29.90) รองลงมาได้แก่ พณิชยกรรม / บริหารธุรกิจ 38 คน (ร้อยละ 42.70)

ตารางที่ 19 จำนวนผู้สำเร็จการศึกษาทั้งหมดในระดับอาชีวศึกษา จำแนกตามเพศและสาขาที่จบ
ปีการศึกษา 2558

สาขาวิชา	ปวช.			ปวส./อนุปริญญา			รวมทั้งหมด		
	ชาย	หญิง	รวม	ชาย	หญิง	รวม	ชาย	หญิง	รวม
เกษตรกรรม	-	-	-	-	-	-	-	-	-
คหกรรม	-	-	-	-	-	-	-	-	-
อุตสาหกรรม	184	6	190	77	4	81	261	10	271
พณิชยกรรม / บริหารธุรกิจ	12	39	51	1	37	38	13	76	89
ศิลปกรรม	-	-	-	-	-	-	-	-	-
อุตสาหกรรมการ ท่องเที่ยว	-	-	-	-	-	-	-	-	-
อุตสาหกรรมสิ่งทอ	-	-	-	-	-	-	-	-	-
ประมง	-	-	-	-	-	-	-	-	-
เทคโนโลยีสารสนเทศฯ	-	-	-	-	-	-	-	-	-
สาขาอื่นๆ	-	-	-	-	-	-	-	-	-
รวมทั้งหมด	196	45	241	78	41	119	274	86	360

ที่มา ระบบฐานข้อมูลแผนพัฒนากำลังคน (PMANP) กระทรวงแรงงาน

1.3) ระดับอุดมศึกษา

จากข้อมูลสถานศึกษาระดับอุดมศึกษาในจังหวัดปทุมธานี พบว่า ระดับปริญญาตรีมีผู้สำเร็จการศึกษา 23,811 คน เป็นชาย 8,985 คน (ร้อยละ 37.73) เป็นหญิง 14,826 (ร้อยละ 62.27) ระดับปริญญาโท มีผู้สำเร็จการศึกษา 3,842 คน เป็นชาย 1,612 คน (ร้อยละ 41.96) หญิง 2,230 คน (ร้อยละ 58.04) ในขณะที่ระดับปริญญาเอกมีผู้จบการศึกษา 271 คน เป็นชาย 171 คน (ร้อยละ 63.10) หญิง 100 คน (ร้อยละ 36.90)

เมื่อพิจารณาจำแนกเป็นรายสาขาวิชาที่จบ พบว่า ในระดับปริญญาตรีสาขาที่มีผู้จบการศึกษามากที่สุด ได้แก่ พาณิชยกรรม บริหารธุรกิจ เศรษฐศาสตร์ จำนวน 6,311 คน (ร้อยละ 26.50) รองลงมาได้แก่สาขา

วิศวกรรม สถาปัตยกรรม 3,401 คน (ร้อยละ 14.28) และวิทยาศาสตร์ เทคโนโลยี อุตสาหกรรม 2,447 คน (ร้อยละ 10.28) ตามลำดับ

ในระดับปริญญาโท สาขาที่จบการศึกษามากที่สุด ได้แก่ พาณิชยกรรม บริหารธุรกิจ เศรษฐศาสตร์ 1,261 คน (ร้อยละ 32.82) รองลงมาได้แก่ วิทยาศาสตร์ เทคโนโลยี อุตสาหกรรม 809 คน (ร้อยละ 21.06) และมนุษยศาสตร์ สังคมศาสตร์ อักษรศาสตร์ 337 คน (ร้อยละ 8.77) ตามลำดับ ส่วนในระดับปริญญาเอก มีผู้จบการศึกษาด้านพาณิชยกรรม บริหารธุรกิจ เศรษฐศาสตร์มากที่สุดจำนวน 62 คน (ร้อยละ 22.88) รองลงมาเป็นสาขามนุษยศาสตร์ สังคมศาสตร์ อักษรศาสตร์ 52 คน (ร้อยละ 19.19) และการศึกษา 46 (ร้อยละ 16.97) (ตารางที่ 20)

ตารางที่ 20 จำนวนผู้สำเร็จการศึกษาทั้งหมดในระดับอุดมศึกษาจำแนกตามเพศและสาขาที่จบ
ปีการศึกษา 2558

สาขาวิชา	ปริญญาตรี			ปริญญาโท			ปริญญาเอก			รวมทั้งหมด		
	ชาย	หญิง	รวม	ชาย	หญิง	รวม	ชาย	หญิง	รวม	ชาย	หญิง	รวม
เกษตรกรรม ประมง วนศาสตร์	4	3	7	4	1	5	0	0	0	8	4	12
วิทยาศาสตร์ เทคโนโลยี อุตสาหกรรม	1,268	1,179	2,447	478	331	809	27	12	39	1,773	1,522	3,295
วิศวกรรม สถาปัตยกรรม	1,930	1,471	3,401	172	108	280	5	1	6	2,107	1,580	3,687
พาณิชยกรรม บริหารธุรกิจ เศรษฐศาสตร์	1,924	4,387	6,311	457	804	1,261	62	14	76	2,443	5,205	7,648
มนุษยศาสตร์ สังคมศาสตร์ อักษร ศาสตร์	643	1,507	2,150	113	224	337	33	19	52	789	1,750	2,539
นิเทศศาสตร์ วารสาร ศาสตร์	614	811	1,425	42	151	193	1	7	8	657	969	1,626
สุขภาพ การแพทย์	367	1,528	1,895	24	52	76	2	6	8	393	1,586	1,979
คหกรรม บริการ การ ท่องเที่ยว	240	718	958	2	7	9	0	0	0	242	725	967
ศิลปกรรม จิตรกรรม มณฑนศิลป์	495	652	1,147	29	18	47	0	0	0	524	670	1,194
นิติศาสตร์	536	738	1,274	72	130	202	3	3	6	661	871	1,482
รัฐศาสตร์	536	581	1,117	131	150	281	21	9	30	688	740	1,428
การศึกษา	313	1,049	1,362	61	224	285	17	29	46	391	1,302	1,693
พลศึกษา การกีฬา	0	0	0	0	0	0	0	0	0	0	0	0
สาขาอื่นๆ	115	202	317	27	30	57	0	0	0	142	232	374
รวมทั้งหมด	8,985	14,826	23,811	1,612	2,230	3,842	171	100	271	10,768	17,156	27,924

ที่มา ระเบียบฐานข้อมูลแผนพัฒนากำลังคน (PMANP) กระทรวงแรงงาน

2) อัตราการเรียนต่อ

จากการสำรวจอัตราการเรียนต่อของนักศึกษาที่จบในปีการศึกษา 2558 จำแนกตามระดับการศึกษา ในระดับระดับอุดมศึกษา ที่อัตราการเรียนต่อของเพศหญิงมีอัตราการเรียนต่อสูงกว่าเพศชาย โดยอัตราการเรียนต่ออยู่ที่ร้อยละ 15.43 กับร้อยละ 26.61 (ตารางที่ 21)

ตารางที่ 21 อัตราการเรียนต่อของผู้สำเร็จการศึกษาจำแนกตามการศึกษาที่จบ ปีการศึกษา 2558

ระดับการศึกษา	อัตราการศึกษาต่อ(ร้อยละ)	
	ชาย	หญิง
ม.3	99.60	99.79
ม.6	96.16	97.76
ปวช.	-	-
ปวส./อนุปริญญา	-	-
ปริญญาตรี	15.43	26.61
ปริญญาโท	5.19	5.37
ปริญญาเอก	-	-

ที่มา ระบบฐานข้อมูลแผนพัฒนากำลังคน (PMANP) กระทรวงแรงงาน

3) อัตราการมีงานทำ

ผลการสำรวจอัตราการมีงานทำของนักศึกษาที่เรียนจบมาในปีการศึกษา 2558 พบว่า ในทุกระดับจะมีอัตราการมีงานทำไม่สูงมากนัก เนื่องจากส่วนใหญ่เลือกที่จะศึกษาต่อในระดับที่สูงขึ้น มากกว่าและมีบางส่วนที่เรียนจบแล้วไม่ได้เรียนต่อแต่ยังไม่หางานเช่นกัน

เมื่อพิจารณาจำแนกตามระดับการศึกษา พบว่าในระดับมัธยมศึกษาตอนต้น นักศึกษาชายที่เรียนจบมีอัตราการทำงานร้อยละ 23.51 ส่วนนักศึกษาหญิงมีอัตราการมีงานทำร้อยละ 13.01

ระดับอุดมศึกษา อัตราการมีงานทำของนักศึกษาของนักเรียนชายมีอัตราการมีงานทำน้อยกว่านักศึกษาหญิง คือเพศชายมีอัตราการทำงานร้อยละ 55.18 และเพศหญิงมีอัตราการทำงานร้อยละ 71.28

ระดับอุดมศึกษาขึ้นไป อัตราการมีงานทำของนักศึกษาชายมีอัตราการมีงานทำน้อยกว่าเพศหญิง โดยเพศชายมีอัตราการทำงานร้อยละ 55.90 และเพศหญิงมีอัตราการมีงานทำร้อยละ 72.00 (ตารางที่ 22)

ตารางที่ 22 อัตราการมีงานทำของนักศึกษาที่จบ จำแนกตามเพศและระดับการศึกษาที่จบ ปี 2558

ระดับการศึกษา	อัตราการทำงาน(ร้อยละ)	
	ชาย	หญิง
ม.3	23.51	13.01
ม.6	0.55	0.23
ปวช.	-	-
ปวส./อนุปริญญา	-	-
ปริญญาตรี	55.18	71.28
ปริญญาโท	55.90	72.00

ที่มา ระบบฐานข้อมูลแผนพัฒนากำลังคน (PMANP) กระทรวงแรงงาน

5. การคาดประมาณแนวโน้มความต้องการกำลังคน

การคาดประมาณความต้องการกำลังคนโดยรวมหรือการจ้างงานรวมจังหวัดปทุมธานี ในช่วงปี 2558-2568 พบว่า ความต้องการกำลังคนโดยรวมมีอัตราการขยายตัวเฉลี่ย 4.0 ต่อปี โดยทุกสาขาที่มีอัตราการขยายตัวของความต้องการกำลังคนเฉลี่ยเพิ่มขึ้นทุกปี เฉลี่ยอยู่ที่ 4.0 เมื่อพิจารณารายสาขาอุตสาหกรรม พบว่าอุตสาหกรรมที่มีอัตราการขยายตัวของความต้องการกำลังคนเฉลี่ยเพิ่มขึ้นมากที่สุด ได้แก่ การทำเหมืองแร่ และตัวแทนธุรกิจการท่องเที่ยว โดยมีอัตราการขยายตัวเฉลี่ยเพิ่มขึ้นร้อยละ 4.2 รองลงมาได้แก่ การผลิตสิ่งทอ และการบริการด้านสุขภาพ มีอัตราการขยายตัวเฉลี่ยเพิ่มร้อยละ 4.1 (ตารางที่ 23)

ตารางที่ 23 ผลการคาดประมาณความต้องการกำลังคนจำแนกตามสาขาการผลิต ปี 2558 – 2568

หน่วย: คน

สาขาการผลิต	2558	2559	2560	2561	2562	2563	2564	2565	2566	2567	2568	อัตราการเจริญเติบโต
ภาคเกษตรกรรม	31,552	31,739	31,917	32,078	32,223	32,353	32,470	32,573	32,665	32,745	32,814	4.00
1.การเกษตร การเลี้ยงสัตว์บกและสัตว์น้ำ	31,552	31,739	31,917	32,078	32,223	32,353	32,470	32,573	32,665	32,745	32,814	4.00
ภาคอุตสาหกรรม	183,076	184,158	185,191	186,127	186,969	187,726	188,400	189,002	189,533	189,999	190,398	4.00
2.อาหารและอาหารสัตว์	23,259	23,397	23,528	23,647	23,754	23,850	23,936	24,012	24,080	24,139	24,190	4.00
3.การทำเหมืองแร่และเหมืองหิน	398	400	402	404	406	408	409	411	412	413	414	4.02
4.การผลิตสิ่งทอ	5,609	5,643	5,674	5,703	5,729	5,752	5,773	5,791	5,807	5,821	5,834	4.01
5.การผลิตเสื้อผ้าเครื่องแต่งกาย	5,742	5,776	5,808	5,838	5,864	5,888	5,909	5,928	5,944	5,959	5,971	3.99
6.การผลิตรองเท้าและเครื่องหนัง	567	570	573	576	579	581	583	585	587	588	589	3.88
7.อัญมณีและเครื่องประดับ	963	968	974	979	983	987	991	994	997	999	1001	3.95
8.การผลิตไม้และผลิตภัณฑ์	829	834	839	843	847	850	853	856	859	861	862	3.98
9.เฟอร์นิเจอร์	3,793	3,815	3,837	3,856	3,874	3,889	3,903	3,916	3,927	3,936	3,945	4.01
10.การผลิตกระดาษและผลิตภัณฑ์กระดาษ	3,350	3,370	3,389	3,406	3,421	3,435	3,447	3,458	3,468	3,477	3,484	4.00
11.ปิโตรเลียม	129	129	130	131	131	132	132	133	133	134	134	3.88
12.ปิโตรเคมี	0	0	0	0	0	0	0	0	0	0	0	0
13.การผลิตเคมีภัณฑ์และผลิตภัณฑ์เคมี	7,467	7,511	7,553	7,592	7,626	7,657	7,684	7,709	7,730	7,749	7,766	4.00
14.การผลิตยางพาราและผลิตภัณฑ์ยาง	3,124	3,143	3,161	3,176	3,191	3,204	3,215	3,226	3,235	3,243	3,249	4.00
15.ผลิตภัณฑ์พลาสติก	2,560	2,575	2,589	2,602	2,614	2,625	2,634	2,643	2,650	2,657	2,662	3.98
16.ผลิตภัณฑ์จากแร่โลหะ	9,264	9,319	9,371	9,419	9,461	9,500	9,534	9,564	9,591	9,615	9,635	4.00
17.การผลิตโลหะและผลิตภัณฑ์โลหะประดิษฐ์	8,918	8,971	9,022	9,067	9,108	9,145	9,178	9,207	9,233	9,256	9,275	4.00
18.ไฟฟ้าและอิเล็กทรอนิกส์	52,806	53,118	53,416	53,686	53,929	54,147	54,342	54,515	54,668	54,802	54,918	4.00
19.ยานยนต์และชิ้นส่วน	8,604	8,655	8,703	8,747	8,787	8,822	8,854	8,882	8,907	8,929	8,948	4.00
20.อุตสาหกรรมการผลิตอื่นๆ	13,062	13,139	13,213	13,279	13,339	13,393	13,442	13,484	13,522	13,555	13,584	4.00
21.ก่อสร้าง	32,632	32,825	33,009	33,176	33,326	33,461	33,581	33,688	33,783	33,866	33,937	4.00
ภาคบริการ	240,741	242,167	243,524	244,753	245,861	246,857	247,744	248,536	249,231	249,842	250,371	4.00
22.การขายส่ง การขายปลีก การซ่อมแซมยานยนต์ รถจักรยานยนต์	79,838	80,311	80,761	81,169	81,536	81,866	82,161	82,423	82,654	82,856	83,032	4.00
23.ตัวแทนธุรกิจท่องเที่ยว	797	802	806	810	814	817	820	823	825	827	829	4.02
24.ที่พักแรมและบริการด้านอาหาร	35,135	35,343	35,541	35,721	35,882	36,027	36,157	36,272	36,374	36,463	36,540	4.00
25.การขนส่งและสถานที่เก็บสินค้า	31,543	31,729	31,907	32,068	32,213	32,344	32,460	32,564	32,655	32,735	32,804	4.00
26.การเงินและการประกันภัย	8,460	8,510	8,558	8,601	8,640	8,675	8,706	8,734	8,758	8,780	8,798	4.00
27.อสังหาริมทรัพย์	4,500	4,527	4,552	4,575	4,596	4,615	4,631	4,646	4,659	4,670	4,680	4.00
28.บริการด้านสุขภาพและงาน	5,343	5,375	5,405	5,432	5,457	5,479	5,498	5,516	5,531	5,545	5,557	4.01

สาขาการผลิต	2558	2559	2560	2561	2562	2563	2564	2565	2566	2567	2568	อัตราการเจริญเติบโต
สังคมสงเคราะห์												
29.การบริการอื่นๆ*	75,125	75,570	75,994	76,377	76,723	77,034	77,311	77,558	77,775	77,966	78,131	4.00
รวม	910,738	916,128	921,264	925,916	930,106	933,872	937,228	940,222	942,858	945,172	947,166	4.00

ที่มา : ระบบฐานข้อมูลแผนพัฒนากำลังคน (PMANP) กระทรวงแรงงาน

เมื่อจำแนกการคาดประมาณความต้องการกำลังคนโดยรวมตามระดับการศึกษาจังหวัดปทุมธานี ปี2559-2568 พบว่า ในทุกปีที่คาดประมาณการ มีความต้องการกำลังคนในระดับปริญญาตรีหรือสูงกว่ามากที่สุด คิดเป็นสัดส่วนต่อจำนวนความต้องการกำลังคนโดยรวมทั้งหมดเท่ากับร้อยละ 9.99 รองลงมาได้แก่ ระดับมัธยมศึกษาตอนปลายคิดเป็นสัดส่วนต่อจำนวนความต้องการกำลังคนโดยรวมทั้งหมดเท่ากับร้อยละ 3.47 และระดับประถมศึกษาหรือต่ำกว่า คิดเป็นสัดส่วนต่อจำนวนจำนวนความต้องการกำลังคนโดยรวมทั้งหมดร้อยละ 0.90 นอกจากนี้ยังพบอีกว่าความต้องการกำลังคนในระดับ ปวช./ปวส. ลดลงถึงร้อยละ -49.72 (ตารางที่ 24)

ตารางที่ 24 ผลการคาดประมาณการความต้องการกำลังคน จำแนกตามระดับการศึกษา ปี 2559-2568

หน่วย: คน

ระดับการศึกษา	2559	2560	2561	2562	2563	2564	2565	2566	2567	2568	อัตราการเติบโตเฉลี่ย
ประถมศึกษาหรือต่ำกว่า	1,125,407	1,131,717	1,137,426	1,115,074	1,119,586	1,123,618	1,127,201	1,130,362	1,133,130	1,135,528	0.90
ม.ต้น	543,227	546,273	549,028	535,817	537,985	539,922	541,644	543,163	544,493	545,645	0.45
ม.ปลาย	619,401	622,875	626,016	629,360	631,907	634,182	636,205	637,989	639,551	640,904	3.47
ปวช./ปวส.	465,494	468,105	470,465	229,849	230,779	231,611	232,348	233,000	233,571	234,066	-49.72
ป.ตรีหรือสูงกว่า	1,272,959	1,085,979	1,091,456	1,374,856	1,380,420	1,385,392	1,389,808	1,393,708	1,397,119	1,400,077	9.99
รวม	4,026,488	3,854,949	3,874,391	3,884,956	3,900,677	3,914,725	3,927,206	3,938,222	3,947,864	3,956,220	-1.75

การคาดประมาณความต้องการกำลังคนโดยรวมจำแนกตามอาชีพ พบว่า มีความต้องการแรงงานในอาชีพผู้ประกอบการวิชาชีพด้านต่างๆมากที่สุด คิดเป็นสัดส่วนต่อจำนวนการจ้างงานโดยรวมเฉลี่ยเท่ากับร้อยละ 237.46 รองลงมาได้แก่ อาชีพพนักงานบริการ และพนักงานขายในร้านค้าและตลาด คิดเป็นสัดส่วนต่อจำนวนความต้องการกำลังคนโดยรวมเฉลี่ยเท่ากับร้อยละ 111.38 และอาชีพผู้บัญญัติกฎหมาย ข้าราชการระดับอาวุโส และผู้จัดการ คิดเป็นสัดส่วนต่อจำนวนความต้องการกำลังคนโดยรวมเฉลี่ยเท่ากับร้อยละ 94.94 ส่วนอาชีพที่มีสัดส่วนความต้องการกำลังคนน้อยที่สุด ได้แก่ ผู้ปฏิบัติงานที่มีฝีมือในด้านการเกษตรและการประมง คิดเป็นสัดส่วนเฉลี่ยร้อยละ 6.30 ต่อจำนวนความต้องการกำลังคนทั้งหมด (ตารางที่ 25)

ตารางที่ 25 ผลการคาดประมาณความต้องการกำลังคนโดยรวมจำแนกจำแนกตามอาชีพ จังหวัดปทุมธานี
ปี 2559 - 2568

หน่วย:คน

อาชีพ	2559	2560	2561	2562	2563	2564	2565	2566	2567	2568	อัตราการเติบโต
อาชีพ1.	329,488	331,336	333,007	334,514	335,868	337,077	338,152	339,101	339,931	340,650	94.94
อาชีพ2.	410,334	412,635	414,717	416,594	418,279	419,786	421,124	422,306	423,339	424,236	237.46
อาชีพ3.	375,164	377,268	379,171	380,887	382,428	383,805	385,029	386,109	387,055	387,874	90.60
อาชีพ4	293,947	295,596	297,087	298,431	299,639	300,718	301,677	302,523	303,264	303,906	75.29
อาชีพ5	1,167,280	1,173,825	1,179,746	1,185,085	1,189,881	1,194,166	1,197,974	1,201,334	1,204,275	1,206,824	111.38
อาชีพ6.	30,869	31,042	31,199	31,340	31,467	31,580	31,681	31,770	31,847	31,915	6.30
อาชีพ7.	443,655	446,143	448,393	450,423	452,245	453,874	455,321	456,599	457,716	458,685	68.36
อาชีพ8.	459,525	462,102	464,433	466,535	468,423	470,110	471,609	472,932	474,089	475,093	37.26
อาชีพ9.	338,061	339,957	341,672	343,218	344,607	345,848	346,951	347,924	348,776	349,514	64.05
รวม	3,848,323	3,869,904	3,889,425	3,907,027	3,922,837	3,936,964	3,949,518	3,960,598	3,970,292	3,978,697	78.49

หมายเหตุ อาชีพ1. ผู้บัญญัติกฎหมาย ข้าราชการระดับอาวุโส และผู้จัดการ

อาชีพ2. ผู้ประกอบวิชาชีพด้านต่างๆ

อาชีพ3. ผู้ประกอบวิชาชีพด้านเทคนิคสาขาต่างๆและอาชีพที่เกี่ยวข้อง

อาชีพ4. เสมียน

อาชีพ5. พนักงานบริการและพนักงานในร้านค้าและตลาด

อาชีพ6. ผู้ปฏิบัติงานที่มีฝีมือในด้านการเกษตรและการประมง

อาชีพ7. ผู้ปฏิบัติงานด้านความสามารถทางฝีมือและธุรกิจการค้าที่เกี่ยวข้อง

อาชีพ8. ผู้ปฏิบัติการโรงงานและเครื่องจักรและผู้ปฏิบัติงาน ด้านการประกอบ

อาชีพ9. อาชีพขั้นพื้นฐานต่างๆ ในด้านการขายและการให้บริการ และอาชีพอื่นๆ

สำหรับการประมาณการความต้องการกำลังคนส่วนเพิ่ม ในภาพรวมจังหวัดปทุมธานี พบว่า ทั้ง 3 สาขาหลัก ได้แก่ ภาคเกษตร ภาคอุตสาหกรรม และภาคบริการ มีความต้องการกำลังคนส่วนเพิ่มลดลงทุกปี ตั้งแต่ปี 2558 จนถึงปี 2568 โดยรวมมีจำนวนความต้องการกำลังคนส่วนเพิ่มเฉลี่ยเท่ากับ 3,499.36 คนต่อปี โดยเป็นความต้องการกำลังคนส่วนเพิ่มเพื่อขยายตำแหน่งงานจำนวนเฉลี่ยเท่ากับ 2,163.64 คนต่อปี และความต้องการกำลังคนส่วนเพิ่มเพื่อทดแทนแรงงานเก่าที่ออกไปจำนวนเฉลี่ยเท่ากับ 1,335.82 คนต่อปี

ในภาคอุตสาหกรรมมีความต้องการกำลังคนส่วนเพิ่มมากที่สุดในอัตราที่ลดลงเฉลี่ยเท่ากับ 1,997.09 คนต่อปี แบ่งเป็น ความต้องการกำลังคนส่วนเพิ่มเพื่อขยายตำแหน่งงานจำนวนเฉลี่ยเท่ากับ 932.45 คนต่อปี และความต้องการกำลังคนส่วนเพิ่มเพื่อทดแทนแรงงานเก่าที่ออกไปจำนวนเฉลี่ยเท่ากับ 1,064.73 คนต่อปี

ในภาคบริการมีความต้องการกำลังคนส่วนเพิ่มในอัตราที่ลดลงเฉลี่ยเท่ากับ 1,754.27 คนต่อปี แบ่งเป็น ความต้องการกำลังคนส่วนเพิ่มเพื่อขยายตำแหน่งงานจำนวนเฉลี่ยเท่ากับ 1,482.73 คนต่อปี และเป็นความต้องการกำลังคนส่วนเพิ่มเพื่อทดแทนแรงงานเก่าที่ออกไปจำนวนเฉลี่ยเท่ากับ 271.27 คนต่อปี

ส่วนในภาคเกษตรกรรม มีความต้องการกำลังคนส่วนเพิ่มในอัตราที่ลดลงมากที่สุดเฉลี่ยเท่ากับ -252.09 คนต่อปี โดยภาคเกษตรกรรมมีความต้องการลดตำแหน่งงานและไม่มีความต้องการกำลังคนส่วนเพิ่มเพื่อทดแทนแรงงานที่ออกไป (ตารางที่ 26)

ตารางที่ 26 ผลการคาดประมาณต้องการกำลังคนส่วนเพิ่ม ความต้องการกำลังคนส่วนเพิ่มเพื่อขยายหรือลดตำแหน่งงาน และความต้องการกำลังคนส่วนเพิ่มเพื่อการทดแทนแรงงานเก่าที่ออกไป จำแนกตามสาขาการผลิตหลัก จังหวัดปทุมธานี ปี พ.ศ. 2558-2568

สาขาการผลิต	2558	2559	2560	2561	2562	2563	2564	2565	2566	2567	2568	ค่าเฉลี่ย
ความต้องการแรงงานส่วนเพิ่ม												
ภาคเกษตรกรรม	-4035	187	178	161	145	130	117	104	91	80	69	-252.09
ภาคอุตสาหกรรม	3979	2130	2083	1993	1905	1826	1746	1672	1608	1543	1483	1997.09
ภาคบริการ	6946	1694	1625	1497	1380	1266	1163	1065	972	885	804	1754.27
รวม	6890	4010	3889	3651	3429	3220	3025	2842	2670	2509	2358	3499.36
ความต้องการแรงงานส่วนเพิ่มเพื่อขยายหรือลดตำแหน่งงาน												
ภาคเกษตรกรรม	-4035	187	178	161	145	130	117	104	91	80	69	-252.09
ภาคอุตสาหกรรม	2938	1084	1032	934	842	758	676	598	530	463	402	932.45
ภาคบริการ	6681	1427	1357	1227	1109	994	889	792	696	609	529	1482.73
รวม	5585	2697	2569	2323	2095	1882	1682	1494	1319	1154	1000	2163.64
ความต้องการแรงงานส่วนเพิ่มเพื่อทดแทนแรงงานที่ออกไป (ตำแหน่งงานเก่า)												
ภาคเกษตรกรรม	0	0	0	0	0	0	0	0	0	0	0	0
ภาคอุตสาหกรรม	1041	1047	1053	1057	1063	1067	1072	1075	1077	1079	1081	1064.73
ภาคบริการ	265	266	268	269	271	272	273	274	274	276	276	271.27
รวม	1305	1313	1321	1327	1333	1339	1343	1348	1352	1355	1358	1335.82

ที่มา ระบบฐานข้อมูลแผนพัฒนากำลังคน (PMANP) กระทรวงแรงงาน

หมายเหตุ: ตัวเลขบวก หมายถึง ความต้องการส่วนเพิ่มเป็นบวกเนื่องจากการขยายตำแหน่งงานใหม่
ตัวเลขลบ หมายถึง ความต้องการส่วนเพิ่มเป็นลบเนื่องจากการลดตำแหน่งงาน

การคาดประมาณความต้องการกำลังคนส่วนเพิ่มจำแนกตามระดับการศึกษาในปี 2559-2568 จังหวัดปทุมธานี พบว่า ความต้องการกำลังคนส่วนเพิ่มรวมส่วนใหญ่เป็นกำลังคนที่สำเร็จการศึกษาในระดับมัธยมศึกษาตอนปลาย จำนวนเฉลี่ยเท่ากับ 1,032.9 คนต่อปี รองลงมาคือ ระดับมัธยมศึกษาตอนต้นจำนวนเฉลี่ยเท่ากับ 809.2 คนต่อปี และระดับประถมศึกษาหรือต่ำกว่า จำนวนเฉลี่ยเท่ากับ 705.4 คนต่อปี

เมื่อจำแนกเป็นความต้องการกำลังคนส่วนเพิ่มเพื่อขยายหรือลดตำแหน่งงาน พบว่า โดยส่วนใหญ่มีการขยายตำแหน่งงาน โดยเฉพาะระดับระดับประถมศึกษาหรือต่ำกว่า มีการขยายตำแหน่งงานจำนวนเฉลี่ยเท่ากับ 886 คนต่อปี รองลงมาได้แก่ระดับสูงกว่ามัธยมศึกษาตอนปลายมีการขยายตำแหน่งงานจำนวนเฉลี่ยเท่ากับ 436.3 คนต่อปี และระดับมัธยมศึกษาตอนต้นจำนวนเฉลี่ยเท่ากับ 316.9 คนต่อปี ตามลำดับ

สำหรับความต้องการกำลังคนส่วนเพิ่มเพื่อทดแทนแรงงานเก่าที่ออกไป พบว่า ในระดับมัธยมศึกษาตอนปลายมีความต้องการกำลังคนส่วนเพิ่มเพื่อทดแทนแรงงานเก่ามากที่สุด จำนวนเฉลี่ยเท่ากับ 621.9 คนต่อปี รองลงมาได้แก่ ระดับมัธยมศึกษาตอนต้นจำนวนเฉลี่ยเท่ากับ 396.6 คนต่อปี และระดับประถมศึกษาหรือต่ำกว่าจำนวนเฉลี่ยเท่ากับ 175.4 คนต่อปี (ตารางที่ 27)

ตารางที่ 27 ผลการคาดประมาณต้องการกำลังคนส่วนเพิ่ม ความต้องการกำลังคนส่วนเพิ่มเพื่อขยายหรือลดตำแหน่งงาน และความต้องการกำลังคนส่วนเพิ่มเพื่อการทดแทนแรงงานเก่าที่ออกไป จำแนกตามระดับการศึกษา จังหวัดปทุมธานี ปี พ.ศ. 2559-2568

ระดับการศึกษา	2559	2560	2561	2562	2563	2564	2565	2566	2567	2568	ค่าเฉลี่ย
ประมาณการความต้องการแรงงานส่วนเพิ่มรวมจำแนกตามสาขาผลิตและระดับการศึกษา											
ประถมศึกษาหรือต่ำกว่า	951	955	845	780	719	661	608	558	511	466	705.4
มัธยมต้น	984	959	910	865	822	781	744	708	675	644	809.2
มัธยมปลาย	1,215	1,190	1,139	1,091	1,046	1,004	964	927	893	860	1032.9
สูงกว่า ม.ปลาย/อนุปริญญา	224	218	208	198	190	181	173	165	157	151	186.5
ปริญญาตรีหรือสูงกว่า	630	600	493	489	439	393	349	308	269	233	420.3
รวม	4,004	3,889	3,651	3,429	3,220	3,025	2,842	2,670	2,509	2,358	3159.7
ประมาณการความต้องการแรงงานส่วนเพิ่มเพื่อขยายหรือลดตำแหน่งงานจำแนกตามสาขาผลิตและระดับการศึกษา											
ประถมศึกษาหรือต่ำกว่า	1312	1250	1130	1019	915	818	727	641	562	486	886
มัธยมต้น	469	447	404	365	327	293	260	229	201	174	316.9
มัธยมปลาย	129	123	111	100	90	81	72	64	55	47	87.2
สูงกว่า ม.ปลาย/อนุปริญญา	647	615	557	502	450	403	358	316	276	239	436.3
ปริญญาตรีหรือสูงกว่า	103	98	89	80	72	65	57	50	44	38	69.6
รวม	6,779	6,457	5,839	5,266	4,728	4,230	3,756	3,314	2,901	2,511	4578.1
ประมาณการความต้องการแรงงานส่วนเพิ่มเพื่อทดแทนแรงงานเก่าที่ออกไปจำแนกตามสาขาผลิตและระดับการศึกษา											
ประถมศึกษาหรือต่ำกว่า	172	173	174	175	175	176	177	177	177	178	175.4
มัธยมต้น	421	423	102	427	429	430	432	433	434	435	396.6
มัธยมปลาย	618	621	624	627	629	631	558	636	637	638	621.9
สูงกว่า ม.ปลาย/อนุปริญญา	103	104	104	105	105	106	106	106	106	107	105.2
ปริญญาตรีหรือสูงกว่า	0	0	0	0	0	0	0	0	0	0	0
รวม	1,314	1,321	1,004	1,334	1,338	1,343	1,273	1,352	1,354	1,358	1299.1

ที่มา ระบบฐานข้อมูลแผนพัฒนากำลังคน (PMANP) กระทรวงแรงงาน

หมายเหตุ: ตัวเลขบวก หมายถึง ความต้องการส่วนเพิ่มเป็นบวกเนื่องจากการขยายตำแหน่งงานใหม่
ตัวเลขลบ หมายถึง ความต้องการส่วนเพิ่มเป็นลบเนื่องจากการลดตำแหน่งงาน

ด้านความต้องการกำลังคนส่วนเพิ่มรวมตามอาชีพ ในปี 2559-2568 พบว่า อาชีพผู้ปฏิบัติการโรงงานและเครื่องจักร และปฏิบัติงานด้านการประกอบมีความต้องการกำลังคนส่วนเพิ่มมากที่สุด จำนวนเฉลี่ยเท่ากับ 1,146.30 คนต่อปี รองลงมาได้แก่ อาชีพผู้ประกอบวิชาชีพด้านเทคนิคสาขาต่างๆและอาชีพที่เกี่ยวข้องจำนวนเฉลี่ยเท่ากับ 479.10 คนต่อปี และอาชีพพนักงานบริการและพนักงานในร้านค้าและตลาดจำนวนเฉลี่ยเท่ากับ 424.10 คนต่อปี

เมื่อจำแนกเป็นความต้องการกำลังคนส่วนเพิ่มเพื่อขยายหรือลดตำแหน่งงาน พบว่า อาชีพพนักงานบริการและพนักงานในร้านค้าและตลาดมีการขยายตำแหน่งงานมากที่สุดจำนวนเฉลี่ยเท่ากับ 422.70 คนต่อปี รองลงมาได้แก่ อาชีพผู้ปฏิบัติงานโรงงานและเครื่องจักร และผู้ปฏิบัติงานด้านการประกอบ จำนวน 401.30 คนต่อปี และอาชีพผู้ปฏิบัติงานด้านความสามารถทางฝีมือและธุรกิจการค้าที่เกี่ยวข้องจำนวนเฉลี่ยเท่ากับ 224.60 คนต่อปี

สำหรับความต้องการกำลังคนส่วนเพิ่มเพื่อทดแทนแรงงานเก่าที่ออกไป อาชีพผู้ปฏิบัติการโรงงานและเครื่องจักร และผู้ปฏิบัติงานด้านการประกอบ มีความต้องการกำลังคนส่วนเพิ่มเพื่อทดแทนแรงงานเก่ามากที่สุดจำนวนเฉลี่ยเท่ากับ 745 คนต่อปี รองลงมาได้แก่ อาชีพผู้ประกอบวิชาชีพด้านเทคนิคสาขาต่างๆและอาชีพที่เกี่ยวข้อง จำนวนเฉลี่ยเท่ากับ 342 คนต่อปี และอาชีพผู้ปฏิบัติงานด้านความสามารถทางฝีมือ และธุรกิจการค้าที่เกี่ยวข้อง 184 คนต่อปี (ตารางที่ 28)

ตารางที่ 28 ผลการคาดประมาณต้องการกำลังคนส่วนเพิ่ม ความต้องการกำลังคนส่วนเพิ่มเพื่อขยายหรือลดตำแหน่งงาน และความต้องการกำลังคนส่วนเพิ่มเพื่อการทดแทนแรงงานเก่าที่ออกไป จำแนกตามอาชีพ จังหวัดปทุมธานี ปี พ.ศ. 2555-2559

สาขาอาชีพ	2559	2560	2561	2562	2563	2564	2565	2566	2567	2568	ค่าเฉลี่ย
ประมาณการความต้องการแรงงานส่วนเพิ่มรวมจำแนกอาชีพ											
ผู้บัญญัติกฎหมาย ข้าราชการระดับอาวุโส และผู้จัดการ	158	151	136	123	111	99	88	77	68	59	107.00
ผู้ประกอบวิชาชีพด้านต่างๆ	180	171	155	140	125	11	100	88	77	67	111.40
ผู้ประกอบวิชาชีพด้านเทคนิคสาขาต่างๆและอาชีพที่เกี่ยวข้อง	538	531	514	498	484	470	457	444	433	422	479.10
เสมียน	257	248	232	216	201	187	174	162	150	140	196.70
พนักงานบริการและพนักงานในร้านค้าและตลาด	628	598	541	488	438	391	348	307	269	233	424.10
ผู้ปฏิบัติงานที่มีฝีมือในด้านการเกษตรและการประมง	170	162	147	132	119	106	94	83	73	63	114.90
ผู้ปฏิบัติงานด้านความสามารถทางฝีมือและธุรกิจการค้าที่เกี่ยวข้อง	513	498	469	442	416	392	370	348	329	310	408.70
ผู้ปฏิบัติการโรงงานและเครื่องจักร และผู้ปฏิบัติงานด้านการประกอบ	1,325	1,301	1,251	1,204	1,159	1,118	1,079	1,042	1,008	976	1,146.30
อาชีพขั้นพื้นฐานต่างๆ ในด้านการขายและการให้บริการ และอาชีพอื่นๆ	240	229	207	187	168	150	133	118	103	89	162.40
รวม	4,009	3,889	3,652	3,430	3,221	2,924	2,843	2,669	2,510	2,359	3,150.6
ประมาณการความต้องการแรงงานส่วนเพิ่มเพื่อขยายหรือลดตำแหน่งงานจำแนกอาชีพ											
ผู้บัญญัติกฎหมาย ข้าราชการระดับอาวุโส และผู้จัดการ	157	150	133	123	107	97	87	76	68	57	105.50
ผู้ประกอบวิชาชีพด้านต่างๆ	179	170	153	139	125	111	98	88	75	64	120.20
ผู้ประกอบวิชาชีพด้านเทคนิคสาขาต่างๆและอาชีพที่เกี่ยวข้อง	203	195	176	158	143	128	111	98	86	74	137.20
เสมียน	190	181	162	147	133	118	105	92	82	72	128.20
พนักงานบริการและพนักงานในร้านค้าและตลาด	628	597	540	488	436	391	345	304	267	231	422.70
ผู้ปฏิบัติงานที่มีฝีมือในด้านการเกษตรและการประมง	171	161	145	131	118	105	94	83	72	62	114.20
ผู้ปฏิบัติงานด้านความสามารถทางฝีมือและธุรกิจการค้าที่เกี่ยวข้อง	331	315	284	259	232	208	186	164	143	124	224.60
ผู้ปฏิบัติการโรงงานและเครื่องจักร และผู้ปฏิบัติงานด้านการประกอบ	595	566	512	466	412	371	329	290	252	220	401.30
อาชีพขั้นพื้นฐานต่างๆ ในด้านการขายและการให้บริการ และอาชีพอื่นๆ	238	227	207	185	166	147	131	116	99	88	160.40
รวม	2,692	2,562	2,312	2,096	1,872	1,676	1,486	1,311	1,144	992	1,814.3

สาขาอาชีพ	2559	2560	2561	2562	2563	2564	2565	2566	2567	2568	ค่าเฉลี่ย
ประมาณการความต้องการแรงงานส่วนเพิ่มเพื่อทดแทนแรงงานเก่าที่ออกไปจำแนกอาชีพ											
ผู้บัญชาการตำรวจ ข้าราชการระดับอาวุโส และผู้จัดการ	0	0	0	0	0	0	0	0	0	0	0
ผู้ประกอบการวิชาชีพด้านต่างๆ	0	0	0	0	0	0	0	0	0	0	0
ผู้ประกอบการวิชาชีพด้านเทคนิคสาขาต่างๆ และอาชีพที่เกี่ยวข้อง	335	337	339	340	342	343	344	345	346	347	342
เสมียน	67	67	68	68	68	68	69	69	69	69	68
พนักงานบริการและพนักงานในร้านค้าและตลาด	0	0	0	0	0	0	0	0	0	0	0
ผู้ปฏิบัติงานที่มีฝีมือในด้านการเกษตรและการประมง	0	0	0	0	0	0	0	0	0	0	0
ผู้ปฏิบัติงานด้านความสามารถทางฝีมือและธุรกิจการค้าที่เกี่ยวข้อง	181	182	183	184	184	185	186	186	186	187	184
ผู้ปฏิบัติการโรงงานและเครื่องจักร และผู้ปฏิบัติงานด้านการประกอบ	730	734	738	741	744	747	750	752	754	755	745
อาชีพขั้นพื้นฐานต่างๆ ในด้านการขายและการให้บริการ และอาชีพอื่นๆ	0	0	0	0	0	0	0	0	0	0	0
รวม	1,313	1,320	1,328	1,333	1,338	1,343	1,349	1,352	1,355	1,358	1,338.9

ที่มา ระบบฐานข้อมูลแผนพัฒนากำลังคน (PMANP) กระทรวงแรงงาน

หมายเหตุ: ตัวเลขบวก หมายถึง ความต้องการส่วนเพิ่มเป็นบวกเนื่องจากการขยายตำแหน่งงานใหม่
ตัวเลขลบ หมายถึง ความต้องการส่วนเพิ่มเป็นลบเนื่องจากการลดตำแหน่งงาน

6. การคาดประมาณอุปทานแรงงาน

6.1 การคาดประมาณการผู้สำเร็จการศึกษา

จากการคาดประมาณการของผู้สำเร็จการศึกษาหรือการผลิตกำลังคนในปี 2559 - 2568 จำแนกตามระดับการศึกษา พบว่า ในอีก 10 ปีข้างหน้า มีจำนวนผู้สำเร็จการศึกษาทั้งหมดไม่ต่ำกว่า 460,741 คน และมีแนวโน้มเพิ่มขึ้นทุกปี ทุกระดับการศึกษา (ตารางที่ 29)

ตารางที่ 29 ผลการคาดประมาณการผู้สำเร็จการศึกษาของจังหวัดปทุมธานี จำแนกตามระดับการศึกษา

ระดับชั้น	2559	2560	2561	2562	2563	2564	2565	2566	2567	2568
ม.3	8,900	9,050	9,199	9,344	9,487	9,626	9,762	9,892	10,020	10,146
ม.6	5,980	6,080	6,181	6,278	6,374	6,468	6,559	6,647	6,733	6,817
ปวช	139	141	144	146	148	150	153	155	157	159
ปวส	139	141	144	146	148	150	153	155	157	159
ปริญญาตรี	24,195	24,605	25,011	25,404	25,792	26,174	26,542	26,894	27,241	27,586
ปริญญาโท	3,614	3,673	3,737	3,796	3,851	3,907	3,970	4,022	4,074	4,126
ปริญญาเอก	0	0	0	0	0	0	0	0	0	0
รวม	42,967	43,690	44,416	45,114	45,800	46,475	47,139	47,765	48,382	48,993

ที่มา ระบบฐานข้อมูลแผนพัฒนากำลังคน (PMANP) กระทรวงแรงงาน

4.2 การคาดประมาณการจำนวนผู้สำเร็จการศึกษาและพร้อมที่จะเข้าสู่ตลาดแรงงานและอุปทาน แรงงานของจังหวัดปทุมธานี

จากการคาดประมาณการผู้สำเร็จการศึกษา ในปี 2559-2568 นั้น พบว่า จำนวนผู้สำเร็จการศึกษาและพร้อมที่จะเข้าสู่ตลาดแรงงาน ในอีก 10 ปีข้างหน้า มีแนวโน้มสูงขึ้นทุกปี โดยจำนวนผู้สำเร็จการศึกษาและต้องการเข้าสู่ตลาดแรงงานมากที่สุด คือ ผู้ที่จบการศึกษาระดับปริญญาตรี ซึ่งในแต่ละปีมีจำนวน 4 – 5 พันคน รองลงมา ได้แก่ ระดับปริญญาโทขึ้นไป และมีทยอยปลาย ตามลำดับ ส่วนระดับ ปวช. และ ปวส. ไม่มีผู้สำเร็จการศึกษาที่จะเข้าสู่ตลาดแรงงานเลย (ตารางที่ 30)

ตารางที่ 30 ผลการคาดประมาณการผู้สำเร็จการศึกษาและพร้อมที่จะเข้าสู่ตลาดแรงงาน และอุปทาน แรงงานของจังหวัดปทุมธานี จำแนกตามระดับการศึกษา ปี 2559-2568

ระดับชั้น	2559	2560	2561	2562	2563	2564	2565	2566	2567	2568
ผู้จบการศึกษาและเข้าสู่ตลาดแรงงาน										
ม.3	19	20	21	21	21	21	21	22	22	22
ม.6	169	172	175	177	181	183	186	188	190	192
ปวช	0	0	0	0	0	0	0	0	0	0
ปวส	0	0	0	0	0	0	0	0	0	0
ปริญญาตรี	4,922	5,005	5,090	5,167	5,250	5,322	5,400	5,471	5,543	5,612
ปริญญาโท	1,135	1,156	1,177	1,192	1,213	1,231	1,245	1,264	1,281	1,295
ปริญญาเอก	0	0	0	0	0	0	0	0	0	0
คาดการณ์อุปทานแรงงาน										
ม.3	5,824	5,857	5,888	5,914	5,938	5,959	5,977	5,995	6,010	6,022
ม.6	5,974	6,009	6,042	6,070	6,098	6,121	6,142	6,161	6,178	6,192
ปวช	5,805	5,837	5,867	5,893	5,917	5,938	5,956	5,973	5,988	6,000
ปวส	5,805	5,837	5,867	5,893	5,917	5,938	5,956	5,973	5,988	6,000
ปริญญาตรี	10,727	10,842	10,957	11,060	11,167	11,260	11,356	11,444	11,531	11,612
ปริญญาโท	6,940	6,993	7,044	7,085	7,130	7,169	7,201	7,237	7,269	7,295
ปริญญาเอก	5,805	5,837	5,867	5,893	5,917	5,938	5,956	5,973	5,988	6,000

ที่มา ระบบฐานข้อมูลแผนพัฒนากำลังคน (PMANP) กระทรวงแรงงาน

คาดการณ์อุปทานแรงงาน = อุปทานแรงงานใหม่ + ผู้ว่างงานที่หางานทำ

7. ความไม่สอดคล้องทั้งอุปสงค์และอุปทานทั้งเชิงปริมาณและคุณภาพ

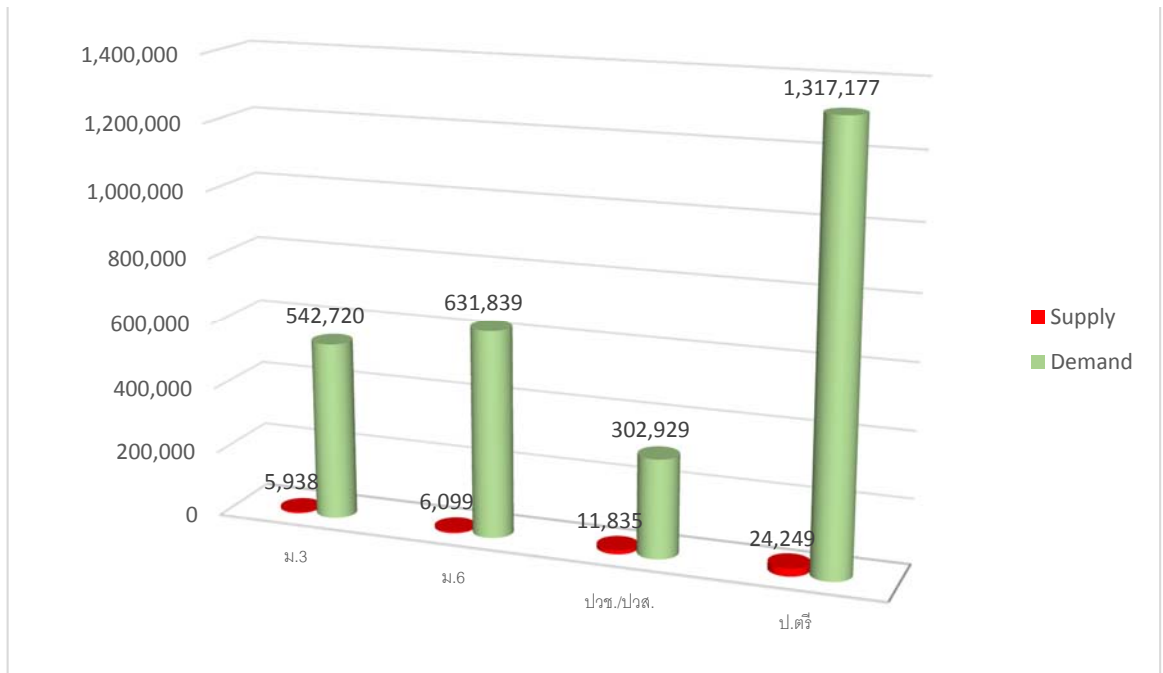
- การวิเคราะห์ความไม่สอดคล้องระหว่างความต้องการกำลังคนและการผลิตกำลังคนของจังหวัดปทุมธานี จำแนกตามระดับการศึกษาโดยภาพรวม

การเปรียบเทียบอุปสงค์และอุปทานในภาพรวม

การวิเคราะห์จำนวนความต้องการกำลังคนหรืออุปสงค์แรงงานในแต่ละปีโดยรวม โดยความต้องการแรงงานแต่ละปี (Flow) ขึ้นกับองค์ประกอบที่สำคัญคือ ความต้องการแรงงานเพิ่มขึ้นอันเนื่องมาจากการขยายตัวของความสามารถในการผลิต (Capacity) ตามทิศทางของการขยายตัวทางเศรษฐกิจของประเทศและการส่งออกอีกส่วนหนึ่งเป็นอุปสงค์แรงงานใหม่เพื่อเข้าไปทดแทนแรงงานเดิมซึ่งออกจากระบบการจ้างงานในภาคอุตสาหกรรม

สำหรับอุปทานแรงงานซึ่งพร้อมที่จะทำงานนั้น จะพิจารณาจากอุปทานที่เกิดขึ้นจากกำลังแรงงานใหม่ และมีความปรารถนาที่จะทำงาน จำแนกตามระดับการศึกษา ดังนี้

แผนภาพที่ 4 ช่วงห่างระหว่างอุปสงค์ และอุปทานของแรงงานแยกตามระดับการศึกษา



หมายเหตุ: Supply = อุปทานแรงงานใหม่ + ผู้ว่างงานที่ทำงานทำ

(1) ตลาดแรงงานมัธยมต้น หรือต่ำกว่า

จากการคาดการณ์ความต้องการกำลังคนและการผลิตกำลังคนสำหรับการศึกษาระดับมัธยมศึกษาตอนต้นในแต่ละปี พบว่า ตลาดแรงงานมัธยมศึกษาตอนต้นหรือต่ำกว่า ไม่มีความสอดคล้องระหว่างความต้องการกำลังคนและการผลิตกำลังคน โดยมีความต้องการกำลังคนในระดับการศึกษามัธยมศึกษาตอนต้นหรือต่ำกว่า เกินกว่า การผลิตกำลังคนออกสู่ตลาดแรงงาน ซึ่งจากการวิเคราะห์ของการคาดการณ์การพบว่า ความต้องการกำลังคนในระดับมัธยมศึกษาตอนต้นหรือต่ำกว่าในอนาคตมีแนวโน้มเพิ่มสูงขึ้นทุกปี เฉลี่ยประมาณ 5.42 แสนคน/ปี แต่ในการผลิตกำลังคนที่จะเข้าสู่ตลาดแรงงานในระดับการศึกษานี้มีจำนวนที่น้อยกว่ามากเฉลี่ยเพียง 5,938 คน/ปี อย่างไรก็ตาม ถึงแม้ว่าแนวโน้มของอุปทานในแต่ละปีจะสูงขึ้นก็ตาม ช่วงห่าง (GAP) ระหว่างอุปสงค์และอุปทานของตลาดแรงงานระดับมัธยมศึกษาตอนต้นหรือต่ำกว่าก็ยังมีช่วงห่างที่กว้างมาก

(2) ตลาดแรงงานมัธยมศึกษาตอนปลาย

เมื่อเปรียบเทียบระหว่างความต้องการกำลังคนและการผลิตกำลังคนของตลาดแรงงานมัธยมปลาย พบว่า ในแต่ละปีนั้น มีความต้องการกำลังคนในระดับมัธยมศึกษาตอนปลายค่อนข้างสูงมาก แต่ในอนาคตมีแนวโน้มเพิ่มขึ้น ส่วนการผลิตกำลังคนในระดับนี้ที่เข้าสู่ตลาดแรงงานยังมีจำนวนน้อยเช่นกัน ตลาดแรงงานมัธยมศึกษาตอนปลาย จึงไม่มีความสอดคล้องระหว่างความต้องการกำลังคนและการผลิตกำลังคน โดยความสอดคล้องระหว่างอุปสงค์และอุปทานมีช่วงห่าง (GAP) ระหว่างอุปสงค์เกินกว่าอุปทานสูงมาก โดยเฉลี่ย มีความต้องการประมาณ 6.31 แสนคน/ปี แต่มีกำลังแรงงานเข้าสู่ตลาดแรงงานเฉลี่ยเพียง 6,099 คน/ปี ทำให้ช่วงห่างระหว่างอุปสงค์และอุปทานกว้างขึ้นทุกปี

(3) ตลาดแรงงานประกาศนียบัตรวิชาชีพ (ปวช./ปวส.)

จากผลการศึกษา พบว่า ความต้องการกำลังคนและการผลิตกำลังคนตลาดแรงงาน ปวช. /ปวส. มีลักษณะเช่นเดียวกับตลาดแรงงานมัธยมศึกษาตอนต้นหรือต่ำกว่าและตลาดแรงงานมัธยมศึกษาตอนปลาย ที่ยังมีความไม่สอดคล้องของความต้องการกำลังคนและการผลิตกำลังคน เมื่อพิจารณาจากแผนภาพที่ 4 แต่ช่วงห่าง

ระหว่างอุปสงค์และอุปทานแรงงานของตลาดแรงงาน ปวช./ปวส. มีน้อยกว่าตลาดแรงงานมัธยมศึกษาตอนต้นหรือต่ำกว่าและมัธยมศึกษาตอนปลาย โดยพบว่าช่วงห่างระหว่างอุปสงค์และอุปทานแรงงานมีความต้องการเฉลี่ยประมาณ 3.02 แสนคน/ปี และมีกำลังแรงงานเข้าสู่ตลาดแรงงานเฉลี่ย 1.18 หมื่น คน/ปี ทั้งนี้ ความต้องการกำลังคนมีแนวโน้มลดลงอย่างต่อเนื่องตั้งแต่ปี 2562 - 2568

(4) ตลาดแรงงานปริญญาตรีหรือสูงกว่า

เมื่อเปรียบเทียบระหว่างความต้องการกำลังคนและการผลิตกำลังคนของตลาดแรงงานระดับปริญญาตรีหรือสูงกว่า พบว่า ความต้องการกำลังคนและการผลิตกำลังคนจะมีความไม่สอดคล้องกันในทุกปี โดยมีความต้องการกำลังคนมากกว่าการผลิตกำลังคนค่อนข้างมาก และช่วงห่างระหว่างอุปสงค์และอุปทานมีแนวโน้มสูงขึ้นทุกปี