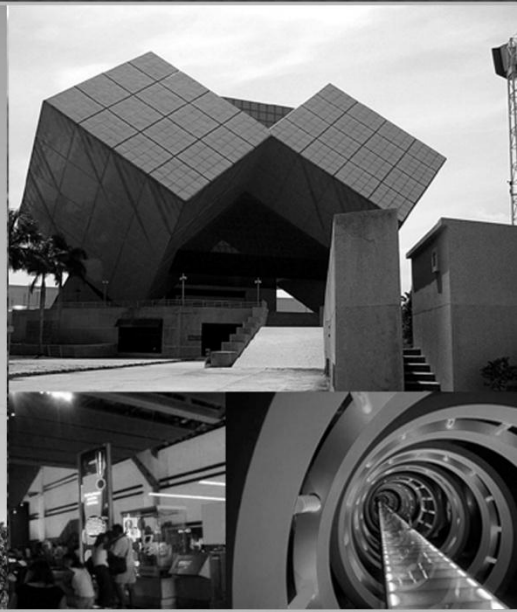




สถานการณแรงงาน จังหวัดปทุมธานี ไตรมาส 1 ปี2555 (มกราคม - มีนาคม)



สำนักงานแรงงานจังหวัดปทุมธานี
<http://pathumthani.mol.go.th>



ตราประจำจังหวัดปทุมธานี

รูปวงกลมมีสัญลักษณ์ดอกบัวหลวงสีชมพู อยู่ตรงกลางและรวงข้าวสีทองอยู่ 2 ข้าง ดอกบัวและต้นข้าว หมายถึง ความอุดมสมบูรณ์ ด้วยพืชพันธุ์ธัญญาหาร

คำขวัญของจังหวัดปทุมธานี

“ถิ่นบัวหลวง เมืองรวงข้าว เชื้อชาวมอญ นครธรรมะ พระตำหนักรวมใจ สดใสเจ้าพระยา ก้าวหน้าอุตสาหกรรม”



ต้นไม้ประจำจังหวัดปทุมธานี

ชื่อพืชมัไม้ : ต้นทองกลางลาย
ชื่อสามัญ : Indian Coral Tree, Variegated Tiger' s claw
ชื่อวิทยาศาสตร์ : Erythrina variegata Linn
วงศ์ : LEGUMINOSAE
ชื่ออื่น : ทองกลาง, ทองกลางต่าง, ทองบ้าน, ทางเผือก, ปารีชาต



ดอกไม้ประจำจังหวัดปทุมธานี

ชื่อพืชมัไม้ : บัวหลวง
ชื่อสามัญ : Nelumbo nucifera
ชื่อวิทยาศาสตร์ : Nymphaea lotus Linn.
วงศ์ : NYMPHACACEAE
ชื่ออื่น : บุณฑริก, สัตตบงกช

คำนำ

สำนักงานแรงงานจังหวัดปทุมธานี ได้จัดทำรายงานสถานการณ์ด้านแรงงานไตรมาสที่ 1 ปี 2555 (มกราคม – มีนาคม 2555) โดยมีวัตถุประสงค์ เพื่อนำเสนอความเคลื่อนไหวด้านแรงงานของจังหวัดปทุมธานีผ่านทางข้อมูลสถิติ และการวิเคราะห์สถานการณ์แรงงานของจังหวัดในแต่ละช่วงเวลาเพื่อเป็นเครื่องมือเตือนภัยด้านแรงงานของจังหวัดปทุมธานี

การจัดทำรายงานสถานการณ์ฉบับนี้ ได้รับการสนับสนุนข้อมูลจากหน่วยงานในสังกัดกระทรวงแรงงานจังหวัดปทุมธานีและหน่วยงานอื่น ๆ ที่เกี่ยวข้องจึงขอขอบคุณ ณ โอกาสนี้

สำนักงานแรงงานจังหวัดปทุมธานีหวังเป็นอย่างยิ่งว่า รายงานสถานการณ์แรงงานฉบับนี้จะเป็นประโยชน์ต่อหน่วยงานที่เกี่ยวข้องและผู้ที่เกี่ยวข้อง หากมีข้อคิดเห็นหรือข้อเสนอแนะประการใดได้โปรดแจ้งให้สำนักงานแรงงานจังหวัดปทุมธานีทราบด้วย เพื่อพิจารณาดำเนินการปรับปรุงต่อไป

สำนักงานแรงงานจังหวัดปทุมธานี
พฤษภาคม 2555

สารบัญ

คำนำ	หน้า
บทสรุปสำหรับผู้บริหาร	
บทที่ 1 ภาวะเศรษฐกิจและสังคมของจังหวัดปทุมธานี	
1.1 บทนำ	1
1.2 การส่งเสริมการลงทุนในจังหวัด	3
1.3 ผลิตภัณฑ์มวลรวมจังหวัด	7
1.4 ดัชนีราคาผู้บริโภค	7
บทที่ 2 สถานการณ์แรงงานจังหวัดปทุมธานี	
2.1 กำลังแรงงาน การมีงานทำ และการว่างงาน	9
2.2 การจัดหางานและส่งเสริมการมีงานทำ	16
2.3 การพัฒนาศักยภาพแรงงาน	26
2.4 การคุ้มครองแรงงานและสวัสดิการ	29
2.5 การประกันสังคม	35
2.6 ตัวชี้วัดภาวะแรงงาน	39
อัตราค่าจ้างขั้นต่ำ	

บทสรุปสำหรับผู้บริหาร

สรุปสถานการณ์ด้านแรงงานของจังหวัดปทุมธานี

กำลังแรงงานและการมีงานทำ

1) ประชากรและกำลังแรงงาน

ในเดือน มีนาคม 2555 จังหวัดปทุมธานีมีประชากรอายุ 15 ปี ขึ้นไปจำนวน 656,843 คน เป็นเพศชาย 314,417 คน และเพศหญิง 342,426 คน เป็นผู้อยู่ในกำลังแรงงาน 465,812 คน (ร้อยละ 75.23) และผู้ไม่อยู่ในกำลังแรงงาน 191,031 คน (ร้อยละ 24.77) กลุ่มผู้อยู่ในกำลังแรงงาน จำแนกเป็นผู้มีงานทำ 465,196 คน (คิดเป็นร้อยละ 99.84 ของผู้ที่อยู่ในกำลังแรงงาน) ผู้ว่างงาน 7,835 คน (คิดเป็นร้อยละ 0.13 ของผู้ที่อยู่ในกำลังแรงงาน)

2) การมีงานทำ

ในกลุ่มผู้มีงานทำเมื่อจำแนกตามประเภทอุตสาหกรรมพบว่า ส่วนใหญ่อยู่ในกลุ่มสาขา อุตสาหกรรมการผลิต 183,464 คน (ร้อยละ 37.25) รองลงมาได้แก่ การขายส่งขายปลีก 77,444 คน (ร้อยละ 15.72) และเมื่อจำแนกตามวุฒิการศึกษาพบว่า มีกลุ่มต่ำกว่าประถมศึกษาจำนวนมากที่สุด 143,131 คน (ร้อยละ 21.84) รองลงมาได้แก่ มัธยมศึกษาตอนปลาย 143,294 คน (ร้อยละ 21.87)

3) การว่างงาน

ในเดือน มีนาคม 2555 มีจำนวนของผู้ว่างงาน 7,835 คน (ร้อยละ 0.13 ของผู้ที่อยู่ในกำลังแรงงาน)

การจัดหางานและส่งเสริมการมีงานทำ

1) การจัดหางานในจังหวัด

ในไตรมาส 1/2555 (มกราคม – มีนาคม) มีตำแหน่งงานว่าง 177 อัตราลดลงจาก ไตรมาสที่แล้ว 86 อัตรา (ร้อยละ 32.70) มีผู้ลงทะเบียนสมัครงาน 10,450 คน เพิ่มขึ้นจากไตรมาสที่แล้ว 7,614 คน (ร้อยละ 72.86) และมีการบรรจุงาน 812 คน เพิ่มขึ้นจากไตรมาสที่แล้ว 960 คน (ร้อยละ 54.18)

2) แรงงานต่างด้าว

ในไตรมาส 1 /2555 (มกราคม – มีนาคม) มีแรงงานต่างด้าวได้รับอนุญาตให้ทำงานในพื้นที่จังหวัดปทุมธานีจำนวนทั้งสิ้น 4,111 คน เมื่อเทียบกับไตรมาสที่แล้วลดลง 6,774 คน จำแนกเป็นกลุ่มที่เข้าเมืองถูกกฎหมาย 4, 111 คน และกลุ่มที่เข้าเมืองผิดกฎหมายกำลังอยู่ในขั้นตอนการตรวจสอบ

การพัฒนาศักยภาพแรงงาน

1) การฝึกเตรียมเข้าทำงาน

ในไตรมาส 1/2555 (มกราคม – มีนาคม พ.ศ. 2555) มีผู้เข้ารับการฝึกเตรียมเข้าทำงานจำนวนทั้งสิ้น 80 คน จำแนกเป็น กลุ่มธุรกิจและบริการ 56 คน กลุ่มเครื่องกล 16 คน กลุ่มช่างไฟฟ้า อิเล็กทรอนิกส์ คอมพิวเตอร์ 8 คน

2) การฝึกยกระดับฝีมือแรงงาน

ในไตรมาส 1/2555 (มกราคม – มีนาคม พ.ศ. 2555) มีผู้เข้ารับการฝึกยกระดับฝีมือแรงงานจำนวนทั้งสิ้น 911 คน ผ่านการฝึก 836 คน จำแนกเป็นสาขากลุ่มธุรกิจและบริการ มีผู้เข้ารับการฝึกจำนวน 589 คน ผ่านการฝึก 585 คน สาขาช่างไฟฟ้า อิเล็กทรอนิกส์ คอมพิวเตอร์ มีผู้เข้ารับการฝึก 215 ผ่านการฝึก 167 คน และสาขา กลุ่ม ช่างเครื่องกล มีผู้เข้ารับการฝึกจำนวน 83 คน ผ่านการฝึก 65 คน

3) การทดสอบระดับฝีมือแรงงาน

ในไตรมาส 1/2555 (มกราคม – มีนาคม พ.ศ. 2555) มีผู้เข้ารับการทดสอบมาตรฐานฝีมือแรงงานจำนวนทั้งสิ้น 117 คน ผ่านการฝึก 106 คน จำแนกเป็นสาขากลุ่มธุรกิจและบริการ มีผู้เข้ารับการฝึกจำนวน 100 คน ผ่านการฝึก 93 คน สาขาช่างไฟฟ้า อิเล็กทรอนิกส์ คอมพิวเตอร์ มีผู้เข้ารับการฝึก 9 ผ่านการฝึก 5 คน และสาขา กลุ่ม ช่างเครื่องกล มีผู้เข้ารับการฝึกจำนวน 8 คน ผ่านการฝึก 8 คน

การคุ้มครองแรงงานและสวัสดิการ

1) การตรวจแรงงาน

ในไตรมาส 1 /2555 (มกราคม – มีนาคม) มีการตรวจแรงงานในสถานประกอบการจำนวน 365 แห่ง ลูกจ้าง 27,429 คน มีการปฏิบัติถูกต้องตามกฎหมาย ทั้ง 81 แห่ง และปฏิบัติไม่ถูกต้อง 6 แห่ง

2) แรงงานสัมพันธ์

ในไตรมาส 1 /2555 (มกราคม – มีนาคม) มีการยื่นข้อเรียกร้อง 5 แห่ง 5 ครั้ง ลูกจ้างที่เกี่ยวข้อง 4,518 คน เกิดข้อพิพาทแรงงาน 3 ครั้ง และเกิดข้อขัดแย้งมี 3 ครั้ง

การประกันสังคม

- การใช้บริการประกันสังคม

ในไตรมาส 1/2555 (มกราคม – มีนาคม 2555) มีผู้ใช้บริการของกองทุนประกันสังคม ตามประเภทอุตสาหกรรม จำแนกเป็นสถานประกอบการ จำนวน 11,959 แห่ง เป็น ผู้ประกันตน 40,608 คน เมื่อจำแนกตามจำนวนสถานประกอบการคือ กลุ่มการค้าจำนวน 3,708 แห่ง ส่วนผู้ประกันตนคือกลุ่มผลิตจากโลหะจำนวน 104,681 คน

.....

บทที่ 1 ภาวะเศรษฐกิจและสังคมจังหวัดปทุมธานี



1.1 บทนำ

1) แนะนำจังหวัดปทุมธานี

จังหวัดปทุมธานี แต่เดิม นั้น ชื่อ “เมืองสามโคก ” นัยว่า มาตั้งแต่ ปลายแผ่นดินพระบรมไตรโลกนาถ มาถึงในแผ่นดินสมเด็จพระมหินทราธิราช พ.ศ.2112 กรุงศรีอยุธยา เสียแก่พม่าเมืองสามโคกจึงร้างไป มีหลักฐานในกฎหมายเก่าลักษณะพระธรรมนูญว่าด้วยการใช้ตราราชการ พ.ศ.2179 ในแผ่นดินพระเจ้าปราสาททอง ระบุว่าสามโคกเป็นหัวเมืองขึ้นกับกรมพระกลาโหม แสดงให้เห็นว่าสามโคกมีฐานะเป็นเมืองตั้งแต่สมัยกรุงศรีอยุธยา ครั้น ในรัชสมัยสมเด็จพระนารายณ์มหาราช ราว พ.ศ.2202 ได้โปรดเกล้าฯให้ครอบครัวมอญที่ถูกอพยพ ต้อนมาจากเมืองเมาะตะมะไปทำมาหากินที่บ้านสามโคกใกล้กับวัดสิงห์ อำเภอสามโคกในปัจจุบัน ยังมีโคกดินโบราณสำหรับเผาอิฐ อ่าง ของชาวมอญ ในสมัยโบราณเหลืออยู่เพียง 2 โคก การอพยพชาวมอญมาอยู่ที่เมืองนี้ยังมี อีกในสมัยของสมเด็จพระเจ้ากรุงธนบุรี (พ.ศ. 2317) พระบาทสมเด็จพระพุทธเลิศหล้านภาลัย รัชกาลที่ 2 ใน เดือน 11 พ.ศ. 2358 พระบาทสมเด็จพระพุทธเลิศหล้านภาลัยได้เสด็จประพาสเมืองสามโคก และได้มีพสกนิกรจำนวนมากสำนึกในพระมหากรุณาธิคุณ นำดอกบัวหลวงขึ้นทูลเกล้าฯ ถวายอย่างเนืองแน่น จึงได้ทรงพระกรุณาโปรดเกล้าฯ พระราชทานนามเมืองใหม่ให้เป็นสิริมงคล ในวันที่ 23 สิงหาคม 2358 ว่า “**ประทุมธานี**” พร้อมยกฐานะเป็นหัวเมืองชั้นตรี และต่อมาพระบาทสมเด็จพระมงกุฎเกล้าเจ้าอยู่หัว รัชกาลที่ 6 ได้มีพระบรมราชโองการโปรดเกล้าฯ ให้เปลี่ยนคำว่า “เมือง” เป็น “จังหวัด” โดยทั่วกันตั้งแต่วันที่ 19 พฤษภาคม พ.ศ.2459 เมืองประทุมธานี จึงเปลี่ยนเป็น จังหวัดประทุมธานี ขึ้นอยู่กับมณฑลกรุงเก่า และเมื่อ พ.ศ.2461 ได้ ทรงเปลี่ยนชื่อเป็น “**ปทุมธานี**” ต่อมาในรัชสมัยพระบาทสมเด็จพระปกเกล้าเจ้าอยู่หัว รัชการที่ 7 ทรงโปรดเกล้าฯ ให้ยุบจังหวัดธัญบุรี มาขึ้นกับจังหวัดปทุมธานี เมื่อ พ.ศ.2475 จนถึงปัจจุบันนี้

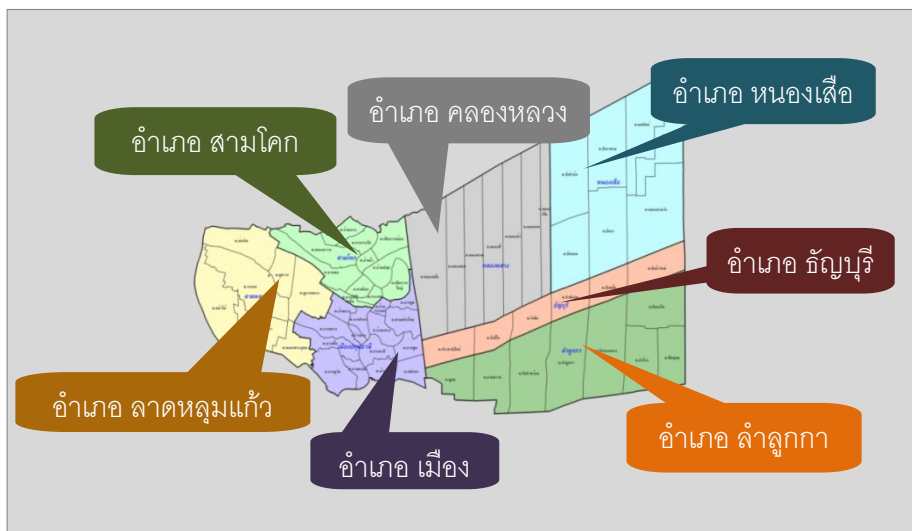
ปัจจุบันจังหวัดปทุมธานีเป็นศูนย์กลางการคมนาคมระหว่างกรุงเทพมหานครและจังหวัดต่าง ๆ ทั้งทางภาคเหนือ และภาคตะวันออกเฉียงเหนือ และเป็นศูนย์กลางทางการค้า ทั้งขายปลีก ขายส่งสินค้าการเกษตรขนาดใหญ่ อีกทั้งยังเป็นแหล่งนิคมอุตสาหกรรมโรงงานอุตสาหกรรม และเป็นแหล่งสถานบันศึกษาต่าง ๆ ด้วย

2) ขนาด ที่ตั้ง อาณาเขต

จังหวัดปทุมธานีตั้งอยู่ในภาคกลางประมาณเส้นรุ้งที่ 14 องศาเหนือ และเส้นแวง ที่ 100 องศาตะวันออก อยู่เหนือระดับน้ำทะเลปานกลาง 2.30 เมตร มีเนื้อที่ประมาณ 1,525.856 ตารางกิโลเมตร หรือประมาณ 953,660 ไร่ อยู่ห่างจากกรุงเทพมหานคร 27.8 กิโลเมตร มีอาณาเขตติดต่อกับจังหวัดใกล้เคียง ได้แก่

ทิศเหนือ	ติดต่อ	จังหวัดพระนครศรีอยุธยา และจังหวัดสระบุรี
ทิศตะวันออก	ติดต่อ	จังหวัดนครนายก และจังหวัดฉะเชิงเทรา
ทิศตะวันตก	ติดต่อ	จังหวัดพระนครศรีอยุธยา จังหวัดนครปฐม และจังหวัดนนทบุรี
ทิศใต้	ติดต่อ	จังหวัดกรุงเทพมหานคร และจังหวัดนนทบุรี

แผนภาพที่ 1.1 แผนที่จังหวัดปทุมธานี



3) การปกครอง

จังหวัดปทุมธานีแบ่งการปกครองออกเป็น 7 อำเภอ 53 ตำบล 460 หมู่บ้าน ประกอบด้วย อำเภอเมืองปทุมธานี สามโคก ลาดหลุมแก้ว รัษฎบุรี คลองหลวง ลำลูกกา และหนองเสือ

มีองค์กรปกครองส่วนท้องถิ่น จำนวน 65 แห่ง ประกอบด้วย องค์การบริหาร ส่วนจังหวัด เทศบาลเมือง 7 แห่ง เทศบาลตำบล 12 แห่ง และองค์การบริหารส่วนตำบล 45 แห่ง

4) จำนวนประชากร



จากข้อมูลของที่ทำการปกครองจังหวัดปทุมธานี ณ ไตรมาสที่ 1/2555 มีประชากรรวมทั้งสิ้นจำนวน 551,157 คน เป็นเพศชาย 263,802 คน และเป็นเพศหญิง 287,355 คน (ตารางที่ 1-1)

ตารางที่ 1-1 จำนวนประชากรจังหวัดปทุมธานีจำแนกตามอำเภอและเพศ ไตรมาส 1/55 ของเดือน (มกราคม – มีนาคม)

ลำดับที่	อำเภอ	ตำบล	หมู่บ้าน	ชาย	หญิง	ประชากรทั้งหมด
1	เมืองปทุมธานี	13	81	67,220	73,637	140,857
2	คลองหลวง	5	71	56,508	62,948	119,456
3	ธัญบุรี	3	12	13,989	16,536	30,525
4	หนองเสือ	7	69	23,889	24,216	48,105
5	ลาดหลุมแก้ว	7	61	24,658	25,744	50,402
6	ลำลูกกา	8	108	56,924	62,385	119,309
7	สามโคก	10	58	20,614	21,889	42,503
	รวม	53	460	263,802	287,355	551,157

ที่มา : ที่ทำการปกครองจังหวัดปทุมธานี

1.2 การส่งเสริมการลงทุนในจังหวัด

1. การจดทะเบียนธุรกิจนิติบุคคล

ในไตรมาสที่ 1/55 (มกราคม – มีนาคม 2555) การจดทะเบียนนิติบุคคลรายใหม่จำนวน 830 ราย เทียบกับไตรมาสเดียวกันในปี 2554 (738 ราย) เพิ่มขึ้น 92 ราย คิดเป็นร้อยละ 12.47

มีการเลิกกิจการจำนวน 86 ราย เทียบกับไตรมาสเดียวกันในปี 2554 (80 ราย) ลดลง 6 ราย คิดเป็นร้อยละ 6.98

มีนิติบุคคลทั้งหมด ณ เดือนมีนาคม 2555 จำนวน 32,558 ราย เมื่อเทียบกับช่วงเวลาเดียวกันในปี 2554 (29,957 ราย) เพิ่มขึ้น 2,601 รายคิดเป็นร้อยละ 8.68 (ตารางที่ 1-2)

ตารางที่ 1-2 ข้อมูลการจดทะเบียนธุรกิจนิติบุคคลในจังหวัดปทุมธานี

รายการข้อมูล	ไตรมาส 1 ปี 2554 (ม.ค. – มี.ค. 54)	ไตรมาส 1 ปี 2555 (ม.ค. – มี.ค. 55)	การเปลี่ยนแปลง
นิติบุคคลจดทะเบียนใหม่ (ราย)			
- ห้างหุ้นส่วน (ราย)	254	239	-15 (-5.91%)
- บริษัทจำกัด (ราย)	484	591	+107 (22.10%)
รวม	738	830	+92 (12.47%)
เลิกกิจการ (ราย)			
- ห้างหุ้นส่วน (ราย)	35	33	-2 (-5.71%)
- บริษัทจำกัด (ราย)	51	47	-4 (-7.84%)
รวม	86	80	-6 (-6.98%)
นิติบุคคลทั้งหมด (ราย)			
	ณ มี.ค. 54	ณ มี.ค. 55	
- ห้างหุ้นส่วน (ราย)	11,297	12,274	+977 (8.65%)
- บริษัทจำกัด (ราย)	18,660	20,284	+1,624 (8.70%)
รวม	29,957	32,558	+2,601 (8.68%)

ที่มา : สำนักงานพัฒนาธุรกิจการค้าจังหวัดปทุมธานี

2. การจดทะเบียนโรงงานอุตสาหกรรม

ในไตรมาส 1 /2555 (มกราคม – มีนาคม) พบว่า มีการจดทะเบียนโรงงานอุตสาหกรรมในจังหวัดปทุมธานีจำนวน 34 ราย เมื่อเทียบกับไตรมาสเดียวกันในปี 2554 (28 ราย) ลดลง 6 ราย คิดเป็นร้อยละ 21.43 เงินลงทุน 1,600.29 ล้านบาท เมื่อเทียบกับไตรมาสเดียวกันในปี 2554 (1,051.34 ล้านบาท) เพิ่มขึ้น 538.95 แห่ง คิดเป็นร้อยละ 52.21

มีการเลิกกิจการจำนวน 8 ราย เมื่อนำมาเทียบกับไตรมาสที่แล้วปี 2554 (7 ราย)
ลดลง 1 ราย คิดเป็นร้อยละ 12.50 เป็นเงินลงทุนจำนวน 154.54 ล้านบาท

มีโรงงานทั้งหมด ณ เดือนมีนาคม 2555 จำนวน 3,129 แห่ง เมื่อเทียบกับช่วงเวลาเดียวกัน
ในปี 2554 (2,991 แห่ง) เพิ่มขึ้น 138 แห่ง คิดเป็นร้อยละ 4.61 (ตารางที่ 1-3)

ตาราง 1-3 ข้อมูลการจดทะเบียนโรงงานอุตสาหกรรมในจังหวัดปทุมธานี

รายการข้อมูล	ไตรมาส 1 ปี 2554 (ม.ค. – มี.ค. 54)	ไตรมาส 1 ปี 2555 (ม.ค. – มี.ค. 55)	การเปลี่ยนแปลง
- จดทะเบียน (ราย)	28	34	+6 (21.43%)
- เงินลงทุน (ล้านบาท)	1,051.34	1,600.29	+538.95 (52.21%)
- การจ้างงาน (คน)	543	1,775	+1,232 (226.89%)
- เลิกกิจการ (ราย)	8	7	-1 (12.50%)
- เงินลงทุน (ล้านบาท)	66.86	154.54	+87.68 (131.14%)
- การจ้างงาน (คน)	512	514	+2 (0.39%)
	ณ มี.ค. 54	ณ มี.ค. 55	
- จำนวนโรงงานทั้งหมด (ราย)	2,991	3,129	+138 (4.61%)
- เงินลงทุน (ล้านบาท)	366,639.10	381,053.95	+14,414.85 (3.93%)
- การจ้างงาน (คน)	276,375	284,036	+7,661 (2.77%)

ที่มา : สำนักงานอุตสาหกรรมจังหวัดปทุมธานี

3. การส่งเสริมการลงทุน BOI

ในไตรมาส 1 /2555 (มกราคม – มีนาคม) พบว่ามีการส่งเสริมการลงทุน BOI ในจังหวัดปทุมธานี จำนวน 18 ราย เมื่อเทียบกับไตรมาสเดียวกันในปี 2554 (23 ราย) ลดลง 5 ราย คิดเป็นร้อยละ 21.74 เงินลงทุน 136,692.10 ล้านบาท เมื่อเทียบกับไตรมาสเดียวกันในปี 2554 (2,860.40 ล้านบาท) เพิ่มขึ้น 133,831.70 ล้านบาท เป็นร้อยละ 4,678.78 จำนวนแรงงาน 8,476 คน เมื่อเทียบกับไตรมาสเดียวกันในปี 2554 (2,492 คน) เพิ่มขึ้น 5,984 คน คิดเป็นร้อยละ 240.13 (ตารางที่ 1-4)

ตารางที่ 1-4 ข้อมูลการจดทะเบียนโรงงานอุตสาหกรรมในจังหวัดปทุมธานี

รายการข้อมูล	ไตรมาส 1 ปี 2554 (ม.ค. – มี.ค. 54)	ไตรมาส 1 ปี 2555 (ม.ค. – มี.ค. 55)	การเปลี่ยนแปลง
- โครงการส่งเสริมการลงทุน BOI (ราย)	23	18	-5 (21.74%)
- เงินส่งเสริมการลงทุน (ล้านบาท)	2,860.40	136,692.10	+133,831.70 (4,678.78%)
- จำนวนแรงงาน (คน)	2,492	8,476	+5,984 (240.13%)

ที่มา : สำนักงานอุตสาหกรรมจังหวัดปทุมธานี

4. ภาวะเศรษฐกิจของจังหวัด

เศรษฐกิจของจังหวัดปทุมธานีในไตรมาส 1 ปี 2555 โดยรวมขยายตัวเมื่อเทียบกับช่วงเวลาเดียวกันของปีที่แล้วเนื่องจากเริ่มฟื้นฟูจากปัญหาอุทกภัยที่เกิดในช่วงไตรมาส 4 ปี 2555 พิจารณา ด้าน อุปทาน ภาคอุตสาหกรรม จำนวนโรงงานและทุนจดทะเบียนโรงงานขยายตัวร้อยละ 4.61 และ 3.81 ตามลำดับ แต่ภาคเกษตรกรรม มูลค่าผลผลิตหดตัวถึงร้อยละ 65.74 จากปัญหาอุทกภัย และจำนวนสัตว์หดตัวร้อยละ 9.44 ด้านอุปสงค์ การใช้จ่ายภาครัฐขยายตัว ขณะที่การลงทุนทรงตัวและการบริโภคหดตัว

ทางด้านภาวะการคลัง ฐานะการคลังในไตรมาส 1 ปี 2555 ของจังหวัดปทุมธานีเกินดุลเนื่องจากรายได้สูงกว่ารายจ่าย 13,052.79 ล้านบาท (ผลการจัดเก็บรายได้ 16,160.96 ล้านบาท ผลการเบิกจ่ายเงินงบประมาณ 3,108.17 ล้านบาท)

ที่มา : สำนักงานคลังจังหวัดปทุมธานี

1.3 ผลผลิตภัณฑ์มวลรวมจังหวัด

ในปี 2552 จังหวัดปทุมธานี ประชากรมีรายได้เฉลี่ยต่อคน 313,483 บาท / ปี นับว่าสูงเป็นอันดับที่ 7 ของประเทศ รองจากจังหวัดระยอง สมุทรสาคร พระนครศรีอยุธยา สมุทรปราการ ชลบุรี และกรุงเทพมหานคร มีผลผลิตภัณฑ์มวลรวมมูลค่า 257,371 ล้านบาท รายได้สูงสุดขึ้นอยู่กับสาขาการอุตสาหกรรมมีมูลค่า 186,554 ล้านบาท (คิดเป็นร้อยละ 72.48) รองมา คือ สาขาการขนส่ง การขายปลีก ฯ มีมูลค่า 11,783 ล้านบาท (ร้อยละ 4.58) สาขาโรงแรม และภัตตาคาร มีมูลค่า 8,704 ล้านบาท (ร้อยละ 3.38) และสาขาการไฟฟ้า ก๊าซ และการประปา มีมูลค่า 87,468 ล้านบาท (ร้อยละ 3.29)

ที่มา : สำนักงานคลังจังหวัดปทุมธานี (ข้อมูล ณ วันที่ 30 ก.ย. 54)

1.4 ดัชนีราคาผู้บริโภค

ในเดือน มีนาคม 2555 ดัชนีราคาผู้บริโภคของจังหวัดปทุมธานี เท่ากับ 113.8

- (1) เมื่อเปรียบเทียบกับ เดือนกุมภาพันธ์ 2555 (113.4) ลดลง 0.4 เนื่องจากการลดลงของดัชนีหมวดอาหาร และเครื่องดื่มเพียงร้อยละ 0.6
- (2) เมื่อเทียบกับเดือน กันยายน 2553 สูงขึ้นร้อยละ 4.6 เป็นสาเหตุให้ดัชนีราคาหมวดอาหาร และเครื่องดื่มสูงขึ้นร้อยละ 8.5
- (3) เมื่อเปรียบเทียบกับในห้วง มกราคม – กันยายน 2554 กับ มกราคม – กันยายน 2553 สูงขึ้นร้อยละ 4.9 สาเหตุสำคัญจากการสูงขึ้นของดัชนีหมวดอาหารและเครื่องดื่มเพิ่มขึ้นร้อยละ 8.2 (ตาราง 1-5)

ตารางที่ 1-5 ดัชนีราคาผู้บริโภคจังหวัดปทุมธานี เดือน มีนาคม พ.ศ. 2555

หมวด	สัดส่วน น้ำหนัก พื้นฐาน	ดัชนี				อัตราการเปลี่ยนแปลง		
		มี.ค. 55	ก.พ. 55	มี.ค. 54	ม.ค.- มี.ค. 55	มี.ค. 55/ ก.พ.55	มี.ค. 55/ มี.ค. 54	ม.ค.55- มี.ค.55/ ม.ค.54- มี.ค.54
รวมทุกรายการ	100.00	113.8	113.4	109.9	113.4	0.4	3.5	3.6
หมวดอาหารและเครื่องดื่ม	39.48	127.7	127.6	120.9	127.7	0.1	5.6	6.1
ข้าว, แป้ง, ผลิตภัณฑ์จากแป้ง	3.03	157.4	157.3	152.7	157.0	0.1	3.1	2.5
เนื้อสัตว์ เป็ดไก่ และสัตว์น้ำ	7.52	121.9	126.1	119.8	125.6	-3.3	1.8	6.0
ไข่และผลิตภัณฑ์นม	2.86	132.4	126.8	122.7	129.5	4.4	7.9	6.1
ผักและผลไม้	5.05	159.6	155.6	153.9	156.1	2.6	3.7	-0.6
เครื่องประกอบอาหาร	2.17	131.8	132.5	127.4	132.0	-0.5	3.5	3.9
เครื่องดื่มไม่มีแอลกอฮอล์	2.02	114.7	114.7	111.9	114.2	0.0	2.5	2.1
อาหารบริโภค-ในบ้าน	7.04	124.3	124.3	109.6	124.3	0.0	13.4	17.6
อาหารบริโภค-นอกบ้าน	9.78	109.1	109.1	101.8	109.1	0.0	7.2	7.4
หมวดอื่น ๆ ไม่ใช่อาหารและ เครื่องดื่ม	60.52	104.6	104.0	102.6	103.9	0.6	1.9	1.7
หมวดเครื่องนุ่งห่มและรองเท้า	2.51	99.8	99.6	99.5	99.7	0.2	0.3	0.2
เคหะสถาน	19.31	91.2	91.1	89.4	91.1	0.1	2.0	1.9
การตรวจรักษาและบริการส่วนบุคคล	7.18	103.7	103.7	102.2	103.7	0.0	1.5	1.5
พาหนะการขนส่งและการสื่อสาร	22.16	109.0	107.6	107.8	107.5	1.3	1.1	0.5
การบันเทิงการอ่านและการศึกษา	4.90	125.3	125.3	117.4	125.3	0.0	6.7	6.7
ยาสูบและเครื่องดื่มมีแอลกอฮอล์	4.45	116.8	116.8	113.3	116.8	0.0	3.1	3.1
ดัชนีราคาผู้บริโภคพื้นฐาน	72.70	109.5	109.5	105.6	109.8	0.0	3.7	4.1
กลุ่มอาหารสดและพลังงาน	27.30	123.7	122.4	119.8	122.5	1.1	3.3	2.7
- อาหารสด	18.47	139.7	139.5	135.1	139.8	0.1	3.4	3.2
- พลังงาน	8.83	96.8	93.7	94.1	93.5	3.3	2.9	1.3

ที่มา : สำนักงานพาณิชย์จังหวัดปทุมธานี

บทที่ 2 สถานการณ์แรงงานจังหวัดปทุมธานี

2.1 กำลังแรงงาน การมีงานทำ และการว่างงาน

ข้อมูลกำลังแรงงาน การมีงานทำ และการว่างงานของจังหวัดปทุมธานี เป็นข้อมูลจากการสำรวจภาวะการทำงานของประชากรจังหวัดปทุมธานีซึ่งดำเนินการโดยสำนักงานสถิติจังหวัดปทุมธานี และประมวลโดยสำนักงานสถิติ



แห่งชาติ สำหรับในไตรมาส 1/2555 (มกราคม – มีนาคม 2555) ดำเนินการประมวลข้อมูลยังไม่แล้วเสร็จดังนั้นเพื่อให้สถานการณ์แรงงานฉบับนี้ออกเผยแพร่ได้ทันตามกำหนดเวลา สำนักงานแรงงานจังหวัดปทุมธานี ขอใช้ข้อมูลการสำรวจของเดือน ธันวาคม 2554 แทน

1) โครงสร้างกำลังแรงงาน

จากผลการสำรวจของเดือนมกราคม 2555 จังหวัดปทุมธานีมีประชากรอายุ 15 ปี ขึ้นไปจำนวน 655,843 คน จำแนกเป็นผู้อยู่ในกำลังแรงงาน 465,812 คน และเป็นผู้ไม่อยู่ในกำลังแรงงานจำนวน 191,031 คน โดยกลุ่มผู้ที่อยู่ในกำลังแรงงานจำแนกเป็นผู้มีงานทำ 465,196 คน (ร้อยละ 99.87 ของผู้อยู่ในกำลังแรงงาน) ผู้ที่ว่างงานจำนวน 7,835 คน (ร้อยละ 0.13 ของผู้ที่อยู่ในกำลังแรงงาน) (ตาราง 2-1)

ตารางที่ 2-1 ข้อมูลกำลังแรงงาน จำแนกตามเพศและสถานภาพแรงงานของเดือน มกราคม 2555

สถานภาพแรงงาน	จำนวน (คน)		
	ชาย	หญิง	รวม
ผู้มีอายุ 15 ปีขึ้นไป	314,417	342,426	656,843
1. ผู้ที่อยู่ในกำลังแรงงาน	252,563	213,249	465,812
1.1 ผู้มีงานทำ	252,193	213,003	465,196
1.2 ผู้ว่างงาน	7,116	720	7,835
1.3 ผู้ที่รอฤดูกาล	370	246	617
2. ผู้ไม่อยู่ในกำลังแรงงาน	61,854	129,177	191,031
2.1 ทำงานบ้าน	1,755	59,417	61,172
2.2 เรียนหนังสือ	19,426	23,885	43,311
2.3 อื่นๆ	40,673	45,875	86,548

ที่มา : สำนักงานสถิติจังหวัดปทุมธานี (ข้อมูล ณ วันที่ 31 ธ.ค.54)

2) การมีงานทำ

ผู้มีงานทำ (จำแนกตามอาชีพ)



ในช่วงเดือนมกราคม พ.ศ. 2555 ผู้มีงานทำเมื่อจำแนกตามอาชีพพบว่า อาชีพผู้ปฏิบัติการโรงงาน และเครื่องจักร และผู้ปฏิบัติงานด้านการประกอบมากที่สุด คือ 121,366 คน (ร้อยละ 24.64 ของผู้มีงานทำ) รองลงมาได้แก่อาชีพพนักงานบริการในร้านค้า และตลาดมีจำนวน 117,751 คน (ร้อยละ 23.91 ของผู้มีงานทำ) และอาชีพขั้นพื้นฐานต่าง ๆ ในด้านการขาย และบริการ 52,975 คน (ร้อยละ 10.76 ของผู้มีงานทำ) ตามลำดับ (ตารางที่ 2-2)

ตารางที่ 2-2 ผู้มีงานทำจำแนกตามอาชีพของเดือน มกราคม 2555

อาชีพ	จำนวน (คน)		
	ชาย	หญิง	รวม
1. ผู้บัญญัติกฎหมาย ข้าราชการระดับอาวุโสและผู้จัดการ	10,581	3,598	14,179
2. ผู้ประกอบวิชาชีพด้านต่างๆ	6,113	10,977	17,090
3. ผู้ประกอบวิชาชีพด้านเทคนิคสาขาต่าง ๆ และอาชีพที่เกี่ยวข้อง	10,225	13,115	23,340
4. เสมียน	8,294	16,993	25,287
5. พนักงานบริการและพนักงานในร้านค้าและตลาด	54,591	63,159	117,751
6. ผู้ปฏิบัติงานที่มีฝีมือในด้านการเกษตรและการประมง	29,012	20,169	49,180
7. ผู้ปฏิบัติงานด้านความสามารถทางฝีมือและธุรกิจอื่นที่เกี่ยวข้อง	52,704	18,074	70,778
8. ผู้ปฏิบัติการโรงงานและเครื่องจักร ผู้ปฏิบัติงานด้านการประกอบ	68,463	52,904	121,366
9. อาชีพขั้นพื้นฐานต่าง ๆ ในด้านการขาย และการให้บริการ	15,598	37,377	52,975
10. คนงานซึ่งมิได้จำแนกไว้ในหมวดอื่น	512	-	512
รวม	256,092	236,366	492,459

ที่มา: สำนักงานสถิติจังหวัดปทุมธานี (ข้อมูล ณ วันที่ 31 ธ.ค.54)

ผู้มีงานทำ (จำแนกตามเพศและสถานภาพการทำงาน)

ในเดือน มกราคม 2555 หากจำแนกกลุ่มผู้มีงานทำในจังหวัดปทุมธานีจำนวนทั้งสิ้น 457,360 คน แบ่งออกเป็นกลุ่มตามสถานภาพการทำงานพบว่า กลุ่มที่มากที่สุด คือ กลุ่มลูกจ้างเอกชน 230,381 คน (ร้อยละ 50.31) รองลงมาได้แก่ กลุ่มทำงานส่วนตัว 117,429 คน (ร้อยละ 25.67) และกลุ่มช่วยธุรกิจครอบครัว 54,148 คน (ร้อยละ 11.84) ตามลำดับ (ตารางที่ 2-3)

ตารางที่ 2-3 ผู้มีงานทำจำแนกตามเพศและสถานภาพการทำงานในเดือน มกราคม 2555

สถานภาพแรงงาน	เดือน มกราคม 2555		
	ชาย	หญิง	รวม
นายจ้าง	5,239	1,248	6,577
ลูกจ้างรัฐบาล	27,863	20,963	48,826
ลูกจ้างเอกชน	120,572	109,809	230,381
ทำงานส่วนตัว	72,857	44,572	117,429
ช่วยธุรกิจครอบครัว	18,457	35,691	54,148
การรวมกลุ่ม	-	-	-
รวม	245,077	212,283	457,360

ที่มา : สำนักงานสถิติจังหวัดปทุมธานี (ข้อมูล ณ วันที่ 31 ธ.ค.54)

ผู้มีงานทำ (จำแนกตามระดับการศึกษา)



ในเดือนมกราคม 2555 พบว่าผู้มีงานทำในจังหวัดปทุมธานีส่วนใหญ่จบระดับมัธยมศึกษาตอนต้น 149,344 คน (ร้อยละ 22.79 ของผู้มีงานทำ) รองลงมาได้แก่ ระดับต่ำกว่าประถมศึกษา 143,131 คน (ร้อยละ 21.84 ของผู้มีงานทำ) และระดับประถมศึกษา 122,230 คน (ร้อยละ 18.65 ของผู้มีงานทำ)ตามลำดับ (ตารางที่ 2-4)

ตารางที่ 2-4 ผู้มีงานทำจังหวัดปทุมธานีจำแนกตามระดับการศึกษา เดือน มกราคม 2555

ระดับการศึกษา	จำนวน (คน)		
	ชาย	หญิง	รวม
1.ไม่มีการศึกษา	5,816	10,501	16,317
2.ต่ำกว่าประถมศึกษา	61,326	81,805	143,131
3.ประถมศึกษา	57,289	64,942	122,230
4.มัธยมศึกษาตอนต้น	82,320	67,024	113,344
5.มัธยมศึกษาตอนปลาย	74,824	68,470	143,294
- สายสามัญ	55,670	55,478	111,148
- สายอาชีวศึกษา	19,154	12,992	32,146
- สายวิชาการศึกษา	-	-	-
6.อุดมศึกษา	32,234	48,722	80,857

ระดับการศึกษา	จำนวน (คน)		
	ชาย	หญิง	รวม
- สายวิชาการ	16,363	27,990	44,354
- สายวิชาชีพ	14,655	13,963	28,618
- สายวิชาการศึกษา	1,216	6,769	7,985
7.การศึกษาอื่นๆ	-	-	-
8.ไม่ทราบ	-	-	-
รวม	313,810	341,463	655,273

ที่มา: สำนักงานสถิติจังหวัดปทุมธานี (ข้อมูล ณ วันที่ 31 ธ.ค.54)

ผู้มีงานทำ (จำแนกรายอุตสาหกรรม)



ในช่วงเดือน

มกราคม 2555

จากผู้มีงานทำจำนวน

ทั้งสิ้น 492, 459 คน

แบ่งเป็นผู้มีงานทำตาม

รายอุตสาหกรรม

พบว่าผู้ทำงานในภาค

เกษตรกรรม 45,722

คน (ร้อยละ 9.28) และนอกภาคเกษตรกรรม 446,737 คน (ร้อยละ 90.72) โดยมากที่สุด คือ สาขาการผลิตอุตสาหกรรม 1 83,464 คน (ร้อยละ 37.25 ของภาคเกษตรกรรม) รองลงมาคือ สาขาการขนส่ง และขายปลีก 77,444 คน (ร้อยละ 15.72 ของนอกภาคเกษตรกรรม) และสาขากิจกรรมโรงแรมและอาหาร 45,323 คน (ร้อยละ 9.20 ของนอกภาคเกษตรกรรม) ตามลำดับ (ตารางที่ 2-5)

ตารางที่ 2-5 ผู้มีงานทำจำแนกตามอุตสาหกรรม ระหว่างเดือน มกราคม 2555

สาขาการผลิต	จำนวน (คน)		
	ชาย	หญิง	รวม
ภาคเกษตรกรรม	27,006	18,716	45,722
การเกษตรกรรม การป่าไม้และการประมง	27,006	18,716	45,722
นอกภาคเกษตรกรรม	229,086	217,650	446,737
การทำเหมืองแร่และเหมืองหิน	-	-	-
การผลิต	88,347	95,117	183,464
การไฟฟ้า ก๊าซ และไอน้ำ	395	183	578
การจัดหาน้ำ บำบัดน้ำเสีย	724	115	839
การก่อสร้าง	20,186	4,249	24,435
การขายส่ง ขายปลีก	38,991	38,453	77,444
การขนส่ง สถานที่เก็บสินค้า	23,508	4,073	27,580
กิจกรรมโรงแรม และอาหาร	17,761	27,562	45,323
ข้อมูลข่าวสารและการสื่อสาร	3,747	1,102	4,849
กิจการทางการเงินและการประกันภัย	1,063	4,074	5,138
กิจกรรมอสังหาริมทรัพย์	217	4,404	4,621
กิจกรรมทางวิชาชีพและเทคนิค	1,124	662	1,785
การบริหารและการสนับสนุน	8,482	4,727	13,209
การบริหารราชการและป้องกันประเทศ	12,901	9,300	22,201
การศึกษา	4,399	8,574	12,973
สุขภาพและสังคมสงเคราะห์	818	6,729	7,548
ศิลปะความบันเทิงนันทนาการ	3,710	3,287	6,997
กิจกรรมบริการด้านอื่น ๆ	2,488	4,493	6,981
ลูกจ้างในครัวเรือนส่วนบุคคล	227	547	773
องค์การระหว่างประเทศ	-	-	-
ไม่ทราบ	-	-	-
รวม	256,092	236,366	492,459

ที่มา : สำนักงานสถิติจังหวัดปทุมธานี (ข้อมูล ณ วันที่ 31 ธ.ค.54)

3) การว่างงาน

ในช่วงเดือน มกราคม 2555 มีผู้ว่างงานจำนวน 1,686 คน (ร้อยละ 0.34 ของกำลังแรงงาน) (ตารางที่ 2-6)

ตารางที่ 2-6 จำนวนผู้ว่างงาน และอัตราการว่างงานของเดือน มกราคม 2555

อัตรากำลังแรงงาน	จำนวน (คน)		
	ชาย	หญิง	รวม
กำลังแรงงาน	256,092	236,366	492,459
จำนวนผู้ว่างงาน	1,686	-	1,686

ที่มา: สำนักงานสถิติจังหวัดปทุมธานี (ข้อมูล ณ วันที่ 31 ธ.ค.54)

4) จำนวนแรงงานนอกระบบ (จำแนกตามกลุ่มอาชีพ)

ในไตรมาส 1/2555 (มกราคม – มีนาคม 2555) มีผู้มีงานทำอยู่ในแรงงานนอกระบบ จำแนกตามกลุ่มอายุจะเห็นได้ว่ามีกลุ่มของผู้ทำงานกลุ่มอายุ 45-49 จำนวน 27,568 คน รองลงมาคือกลุ่มอายุ 35-39 จำนวน 27,496 คนและกลุ่มอายุ 40-44 จำนวน 26,951 คน ตามลำดับ (ตารางที่ 2-7)

ตารางที่ 2-7 จำนวนแรงงานนอกระบบจำแนกตามกลุ่มอาชีพ
ของไตรมาส 1/2555 ของเดือน มกราคม – มีนาคม 2555

ประเภทสถานประกอบการ	ชาย	หญิง	รวม
ผู้บัญญัติกฎหมายและผู้จัดการ	1,382	791	2,173
วิชาชีพด้านต่างๆ	3,868	1,956	5,824
วิชาชีพด้านเทคนิค	6,876	2,972	9,848
เสมียน	9,286	12,074	21,359
พนักงานบริการ	15,844	11,652	27,496
ด้านการเกษตรและประมง	12,592	14,359	26,951
ด้านความสามารถทางฝีมือ	13,197	14,371	27,568
ผู้ปฏิบัติงานโรงงานเครื่องจักร	7,967	5,379	13,344
อาชีพพื้นฐานต่างๆ	8,790	10,020	18,810
คนงานซึ่งมิได้จำแนกไว้ในหมวดอื่น	-	-	-
รวม	92,205	85,685	177,891

ที่มา: สำนักงานสถิติจังหวัดปทุมธานี

4) จำนวนแรงงานนอกระบบ (จำแนกตามกลุ่มการศึกษา)

ในไตรมาส 1/2555 (มกราคม – มีนาคม 2555) มีผู้มีงานทำอยู่ในแรงงานนอกระบบ จำแนกตามกลุ่มการศึกษาจะเห็นได้ว่ามีกลุ่มของผู้ทำงานกลุ่มของต่ำกว่าประถมศึกษาจำนวน 53,546 คน รองลงมาคือกลุ่มของประถมศึกษาจำนวน 50,561 คนและกลุ่มของมัธยมศึกษาจำนวน 34,919 คน ตามลำดับ (ตารางที่ 2-8)

ตารางที่ 2-8 จำนวนแรงงานนอกระบบจำแนกตามกลุ่มการศึกษา
ของไตรมาส 1/2555 ของเดือน มกราคม – มีนาคม 2555

วุฒิการศึกษา	ชาย	หญิง	รวม
ไม่มีการศึกษา	348	2,940	3,288
ต่ำกว่าประถมศึกษา	25,939	27,608	53,546
ประถมศึกษา	25,020	25,540	50,561
มัธยมศึกษา	20,331	14,589	34,919
มัธยมศึกษาตอนปลาย	23,692	10,270	24,930
- สายสามัญ	21,234	9,032	21,234
- สายอาชีวศึกษา	2,458	1,238	3,696
- สายวิชาการศึกษา	-	-	-
อุดมศึกษา	5,907	4,739	10,255
- สายวิชาการ	2,852	3,291	6,143
- สายวิชาชีพ	3,055	1,057	4,112
- สายวิชาการศึกษา	-	391	391
อื่น ๆ	-	-	-
ไม่ทราบ	-	-	-
รวม	92,505	85,865	177,891

ที่มา: สำนักงานสถิติจังหวัดปทุมธานี

4) จำนวนแรงงานนอกระบบ (จำแนกตามกลุ่มอายุ)

ในไตรมาส 1/2555 (มกราคม – มีนาคม 2555) มีผู้มีงานทำอยู่ในแรงงานนอกระบบ จำแนกตามกลุ่มอายุจะเห็นได้ว่ามีกลุ่มของผู้ทำงานกลุ่มอายุ 45-49 จำนวน 27,568 คน รองลงมาคือกลุ่มอายุ 35-39 จำนวน 27,496 คนและกลุ่มอายุ 40-44 จำนวน 26,951 คน ตามลำดับ (ตารางที่ 2-9)

ตารางที่ 2-9 จำนวนแรงงานนอกระบบจำแนกตามกลุ่มอายุ
ของไตรมาส 1/2555 ของเดือน มกราคม – มีนาคม 2555

ขนาดสถานประกอบกิจการ	ชาย	หญิง	รวม
15 - 19 คน	1,382	791	2,173
20 - 24 คน	3,868	1,956	5,824
25 - 29 คน	6,876	2,972	9,848
30 - 34 คน	9,286	12,074	21,359
40 - 44 คน	15,844	11,652	27,496
45 - 49 คน	12,592	14,359	26,951
50 - 54 คน	13,197	14,371	27,568
55 - 59 คน	7,967	5,379	13,344
60 คนขึ้นไป	8,790	10,020	18,810
รวม	92,205	85,685	177,891

ที่มา: สำนักงานสถิติจังหวัดปทุมธานี

2.2 การจัดหางาน และส่งเสริมการมีงานทำ

1) การจัดหางานในจังหวัดตำแหน่ง 'งานว่างผู้สมัครงาน และการบรรจุนาน (จำแนกตามเพศ)

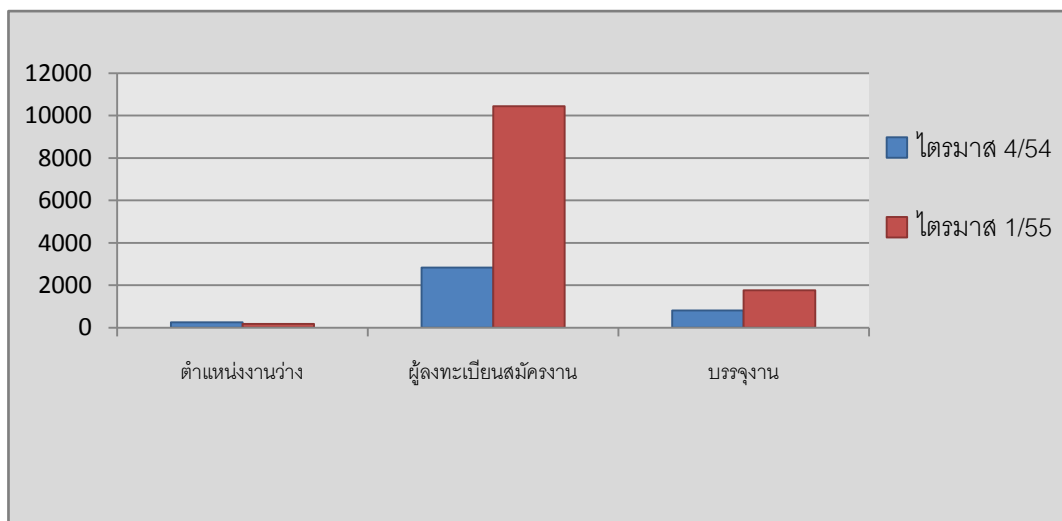
ในไตรมาส 1 /2555 (มกราคม – มีนาคม) มีตำแหน่งงานว่าง 177 คน เมื่อเทียบ ไตรมาสที่แล้วลดลง 86 อัตรา (ร้อยละ 32.70) มีผู้ลงทะเบียนสมัครงาน 10,450 คน เมื่อเทียบไตรมาสที่แล้วเพิ่มขึ้น 7,614 คน (ร้อยละ 72.86) มี การบรรจุนาน 812 คน เพิ่มขึ้นจากไตรมาสที่แล้ว 960 คน (ร้อยละ 54.18) (ตารางที่ 2-10)

ตารางที่ 2-10 ตำแหน่งงานว่าง ผู้ลงทะเบียนสมัครงาน และการบรรจุงาน
ไตรมาส 1/2555 ของเดือน มกราคม – มีนาคม 2555

เดือน	ตำแหน่งงานว่าง (อัตรา)				ผู้ลงทะเบียนสมัครงาน(คน)			บรรจุงาน (คน)		
	ชาย	หญิง	ไม่ระบุ	รวม	ชาย	หญิง	รวม	ชาย	หญิง	รวม
ต.ค- ธ.ค 54	1	0	263	264	1,135	1,701	2,836	372	440	812
ม.ค- มี.ค 54	0	0	177	177	3,659	6,791	10,450	1,032	740	1,772

ที่มา : สำนักงานจัดหางานจังหวัดปทุมธานี

แผนภาพที่ 2-1 เปรียบเทียบตำแหน่งงานว่าง ผู้ลงทะเบียนสมัครงาน
และการบรรจุงาน ไตรมาส 4/2554 - 1/2555



ตำแหน่งงานว่าง ผู้สมัครงาน และการบรรจุงาน (จำแนกตามวุฒิการศึกษา)

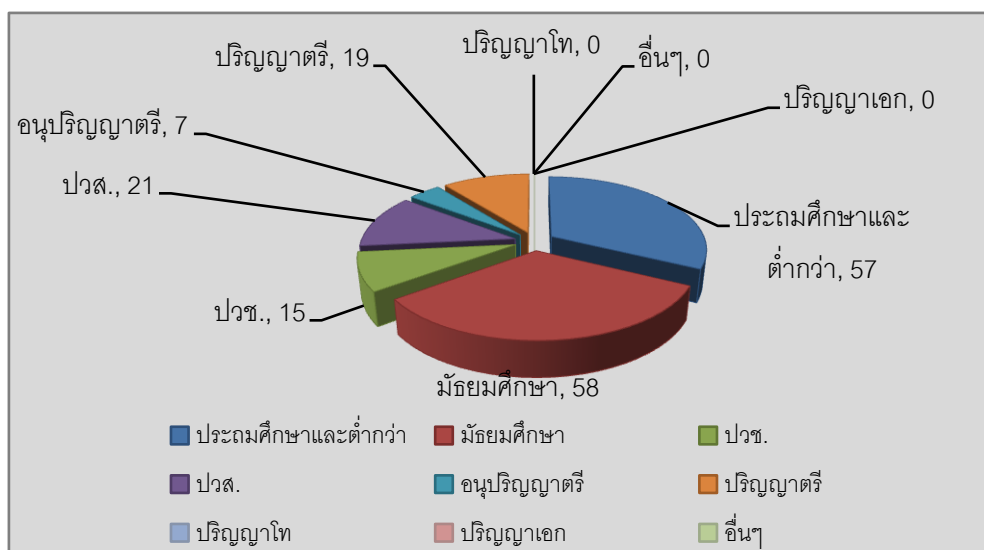
ตำแหน่งงานว่างในไตรมาส 1/2555 จำแนกตามวุฒิการศึกษา พบว่าจำนวนมากที่สุด 3 ลำดับแรกคือ ประถมศึกษาและต่ำกว่า 124 อัตรา มีผู้สมัครงาน 598 อัตรา บรรจุงาน 53 คน รองลงมาได้แก่ มัธยมศึกษา 72 อัตรา มีผู้สมัครงาน 1,419 คน บรรจุงาน 296 คน และปวส. 25 อัตรา มีผู้สมัครงาน 208 คน บรรจุงาน 106 คน จากข้อมูลแสดงให้เห็นว่า มีความต้องการแรงงานกระจายไปทุกวุฒิการศึกษา (ตารางที่ 2-11)

ตารางที่ 2-11 จำนวนตำแหน่งงานว่าง ผู้สมัครงาน และการบรรจุงาน
(จำแนกตามวุฒิการศึกษา) ไตรมาส 1/2555 ของเดือน มกราคม – มีนาคม 2555

วุฒิการศึกษา	ตำแหน่งงานว่าง(อัตรา)	ผู้ลงทะเบียนสมัครงาน(คน)	บรรจุงาน(คน)
ประถมศึกษาและต่ำกว่า	57	1,360	64
มัธยมศึกษา	58	5,171	512
ปวช.	15	920	118
- พาณิชย	-	112	36
- ช่าง	-	53	12
- อื่นๆ	15	755	70
ปวส.	21	1,116	322
- พาณิชย	-	185	124
- ช่าง	-	124	74
- อื่นๆ	21	807	124
อนุปริญญา	7	135	7
ปริญญาตรี	19	1,699	747
ปริญญาโท	-	48	2
ปริญญาเอก	-	1	-
อื่นๆ	-	-	-
รวม	177	10,450	1,772

ที่มา : สำนักงานจัดหางานจังหวัดปทุมธานี

แผนภาพที่ 2-2 เปรียบเทียบ ตำแหน่งงานว่าง จำแนกตามวุฒิการศึกษา
ไตรมาส 1/55 ของเดือน มกราคม – มีนาคม 2555



ตำแหน่งงานว่าง ผู้สมัครงาน และการบรรจุงาน (จำแนกตามอาชีพ)

ในไตรมาส 1 ปี 25 55 (มกราคม – มีนาคม) มีตำแหน่งงานว่าง จำแนกตามอาชีพจำนวนมากที่สุดคือ ผู้บัญญัติกฎหมาย ข้าราชการระดับอาวุโส ผู้จัดการ 177 อัตรา (ร้อยละ 50.86) บรรจุงาน 1,772 คน รองลงมาคือ อาชีพงานพื้นฐาน 77 อัตรา (ร้อยละ 22.13) บรรจุงาน 777 คน และเสมียน เจ้าหน้าที่ 40 อัตรา (ร้อยละ 11.49) บรรจุงาน 443 คน ตามลำดับ (ตารางที่ 2-12)

ตารางที่ 2-12 จำนวนตำแหน่งงานว่าง ผู้สมัครงาน และการบรรจุงาน (จำแนกตามอาชีพ) ไตรมาส 1/2555 ของเดือน มกราคม – มีนาคม 2555

ประเภทอาชีพ	ตำแหน่งงานว่าง (อัตรา)	ผู้ลงทะเบียนสมัครงาน (คน)	บรรจุงาน (คน)
ผู้บัญญัติกฎหมาย ข้าราชการระดับอาวุโส ผู้จัดการ	177	124	1,772
ผู้ประกอบการวิชาชีพด้านต่าง ๆ	6	263	156
ช่างเทคนิคและผู้ปฏิบัติงานที่เกี่ยวข้อง	27	581	209
เสมียน เจ้าหน้าที่	40	947	443
พนักงานบริการ พนักงานขายในร้านค้าและตลาด	12	424	104
ผู้ปฏิบัติงานฝีมือด้านการเกษตรและประมง (แปรรูปขั้นพื้นฐาน)	-	6	-
ผู้ปฏิบัติงานโดยใช้ฝีมือในธุรกิจต่างๆ	2	58	38
ผู้ปฏิบัติงานในโรงงาน ผู้ควบคุมเครื่องจักรและปฏิบัติงานด้านการประกอบการ	7	134	25
อาชีพงานพื้นฐาน	77	7,913	777
ผู้ฝึกงาน	-	-	-
รวม	348	10,450	3,524

ที่มา: สำนักงานจัดหางานจังหวัดปทุมธานี

ตำแหน่งงานว่าง และการบรรจุงาน (จำแนกตามอุตสาหกรรม)

ในไตรมาส 1/2555 (มกราคม – มีนาคม) ไม่มี ตำแหน่งงาน ว่างในภาคเกษตรกรรม มีบรรจุงาน 4 คน ส่วนนอกภาค เกษตรกรรมมี ตำแหน่งว่าง 177 อัตรา บรรจุงาน 1,768 คน อุตสาหกรรมที่มีตำแหน่งงานว่างมากที่สุด คือ ด้านการผลิต 79 อัตรา (44.63) บรรจุงาน 862 คน รองลงมาคือ กิจกรรมการบริหารและบริการสนับสนุน 29 อัตรา (ร้อยละ 16.38) บรรจุงาน 120 คน และด้านการขายส่งการขายปลีก 15 อัตรา (ร้อยละ 8.47) บรรจุงาน 284 คน (ตารางที่ 2-13)

ตารางที่ 2-13 ตำแหน่งงานว่างและการบรรจุงาน (จำแนกตามสาขาอุตสาหกรรม)
ไตรมาส 1/2555 ของเดือน มกราคม – มีนาคม 2555

ประเภทอุตสาหกรรม	ตำแหน่ง งานว่าง (อัตรา)	บรรจุ งาน (คน)
รวมภาคเกษตรกรรม	0	4
1. เกษตรกรรม การล่าสัตว์ และการป่าไม้	-	4
2. การประมง	-	-
รวมนอกภาคเกษตรกรรม	177	1,768
3. การทำเหมืองแร่ และเหมืองหิน	-	2
4. การผลิต	79	862
5. การไฟฟ้า ก๊าซ และการประปา	5	11
6. การก่อสร้าง	3	75
7. การขายส่ง การขายปลีก การซ่อมแซมยานยนต์ รถจักรยานยนต์	15	284
8. โรงแรม และภัตตาคาร	1	60
9. การขนส่ง สถานที่เก็บสินค้า และการคมนาคม	5	55
10. การเป็นสื่อกลางทางการเงิน	-	-
11. ข้อมูลข่าวสารและการสื่อสาร	5	92
12. กิจกรรมทางการเงินและประกันภัย	-	30
13. กิจกรรมด้านอสังหาริมทรัพย์ การให้เช่า และกิจกรรมทางธุรกิจ	14	26
14. กิจกรรมวิชาชีพ วิทยาศาสตร์ และกิจกรรมทางวิชาการ	7	87
15. กิจกรรมการบริหารและบริการสนับสนุน	29	120
16. การบริหารราชการ และการป้องกันประเทศ และการประกันสังคม ภาคบังคับ	-	9
17. การศึกษา	3	11
18. งานด้านสุขภาพ และงานสังคมสงเคราะห์	-	9
19. ศิลปะ ความบันเทิงและนันทนาการ	10	14
20. กิจกรรมด้านบริการชุมชน สังคม และการบริการส่วนบุคคลอื่น ๆ	-	-
21. ลูกจ้างในครัวเรือนส่วนบุคคล	-	2

ประเภทอุตสาหกรรม	ตำแหน่ง งานว่าง (อัตรา)	บรรจุ งาน (คน)
22. องค์การระหว่างประเทศและองค์การต่างประเทศอื่น ๆ และสมาชิก	-	-
23. นำเข้า-ส่งออก	-	-
24. กิจกรรมด้านอื่น ๆ	1	19
รวม	177	1,772

ที่มา: สำนักงานจัดหางานจังหวัดปทุมธานี

5) การส่งเสริมการมีงานทำ

ในไตรมาส 1/2555 (มกราคม – มีนาคม พ.ศ. 2555) สำนักงานจัดหางานจังหวัดปทุมธานี มีการจัดกิจกรรมทั้งหมด จำนวน 2 ครั้ง มีผู้ได้รับผลประโยชน์ จากการจัดกิจกรรม 999 คน เป็นชาย 472 คน และหญิง 527 คน (ตารางที่ 2-14)

ตารางที่ 2-14 กิจกรรมที่ดำเนินการเพื่อส่งเสริมการมีงานทำ (จำแนกตามประเภทกิจกรรม)
ไตรมาส 1/2555 ของเดือน มกราคม – มีนาคม 2555

กิจกรรมที่ดำเนินการ เพื่อส่งเสริมการมีงานทำ	จำนวนครั้ง ที่จัดกิจกรรม	ผู้ได้รับประโยชน์ (คน)		
		ชาย	หญิง	รวม
แนะแนวอาชีพ	1	472	517	989
มหกรรมอาชีพ	-	-	-	-
ส่งเสริมการประกอบอาชีพอิสระ	-	-	-	-
ส่งเสริมการประกอบอาชีพสำหรับผู้สูงอายุ	1	-	10	10
อบรมผู้รับงาน/ผู้นำกลุ่มรับงานไปทำที่บ้าน	-	-	-	-
ประสานให้เกิดการรับงานไปทำที่บ้าน	-	-	-	-
รวม	2	472	527	999

ที่มา : สำนักงานจัดหางานจังหวัดปทุมธานี

4) แรงงานต่างด้าว

4.1) จำนวนแรงงานต่างด้าวที่ได้รับอนุญาตทำงาน



ในไตรมาส 1/2555 (มกราคม – มีนาคม 2555) มีแรงงานต่างด้าวที่ได้รับอนุญาตทำงาน จำนวน 4,111 คน เมื่อเทียบกับ ไตรมาส 4/2554 (ตุลาคม – ธันวาคม 2554) ลดลง 6,774 คน (ร้อยละ 37.77) จำแนกเป็นกลุ่มที่เข้าเมือง ถูกกฎหมายจำนวน 4,111 คน และกลุ่มคนต่างด้าวที่เข้าเมืองผิดกฎหมาย ยังอยู่ในขั้นตอนการ

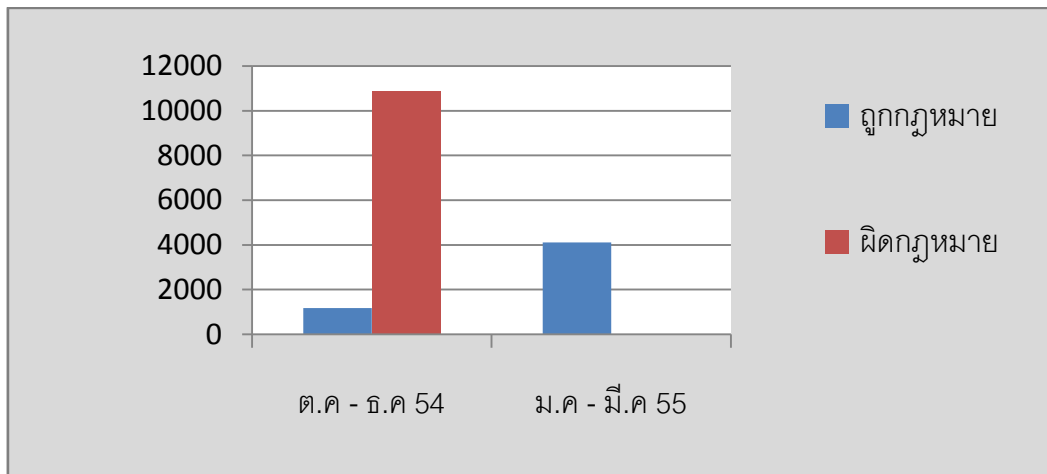
ตรวจสอบ (ตารางที่ 2-15)

ตารางที่ 2-15 จำนวนคนต่างด้าวที่ได้รับอนุญาตทำงาน (จำแนกตามลักษณะการเข้าเมือง) ไตรมาส 1/2555 ของเดือน มกราคม – มีนาคม 2555

เดือน	ต่างด้าวเข้าเมืองถูกกฎหมาย					ต่างด้าวเข้าเมืองผิดกฎหมาย			รวมทั้งสิ้น
	มาตรา 7			มาตรา 10 ส่งเสริมการลงทุน	รวม	มติ ครม. 3 สัญชาติ	พินิจ สัญชาติ	รวม	
ตลอดชีพ	ชั่วคราวทั่วไป	ชั่วคราวนำเข้า (mou)							
ต.ค – ธ.ค 54	0	516	516	139	1,171	7,154	2,560	9,714	10,885
ม.ค – มี.ค 55	0	460	3,045	606	4,111	-	-	-	4,111

ที่มา : สำนักงานจัดหางานจังหวัดปทุมธานี

แผนภาพที่ 2-3 เปรียบเทียบจำนวนแรงงานต่างด้าวเข้าเมืองถูกกฎหมาย
และเข้าเมืองผิดกฎหมาย ไตรมาส 4/2554 - 1/2555



การจัดหางานต่างประเทศ

1) จำนวนแรงงานไทยที่แจ้งความประสงค์ไปทำงานในต่างประเทศ

ในไตรมาส 1 ปี 25 55 (มกราคม – มีนาคม) มีแรงงานที่แจ้ง ความประสงค์ไปทำงาน ต่างประเทศ จำนวนทั้งสิ้น 865 คน แรงงานที่ลงทะเบียนส่วนใหญ่จบการศึกษาระดับ มัธยมศึกษา จำนวน 834 คน (ร้อยละ 96.42) รองลงมาคือ ปวช. ปวส. ปวท. อนุปริญญาจำนวน 13 คน (ร้อยละ 1.5) และระดับปริญญาตรีจำนวน 11 คน (ร้อยละ 1.27) ตามลำดับ (ตารางที่ 2-16)

ตารางที่ 2-16 แรงงานไทยที่ลงทะเบียนแจ้งความประสงค์เดินทางไปทำงานต่างประเทศ
(จำแนกตามระดับการศึกษา) ไตรมาส 1/2555 ของเดือน มกราคม – มีนาคม 2555

ระดับการศึกษา	จำนวน (คน)	ร้อยละ (%)
ประถมศึกษา	5	0.58
มัธยมศึกษา	834	96.42
ปวช. ปวส. ปวท. อนุปริญญา	13	1.5
ปริญญาตรี	11	1.247
ปริญญาโท	2	0.23
ปริญญาเอก	-	-
รวม	865	100.00

ที่มา : สำนักงานจัดหางานจังหวัดปทุมธานี

2) จำนวนแรงงานไทยที่ได้รับใบอนุญาตให้ไปทำงานต่างประเทศ



ในไตรมาส 1/2555 มีแรงงานไทยที่ได้รับอนุมัติให้ไปทำงานต่างประเทศ มีจำนวนทั้งสิ้น 1,017 คน เมื่อพิจารณาตามวิธีการเดินทางพบว่า ส่วนใหญ่เป็นกลุ่มนายจ้างพาไปทำงาน 632 คน (ร้อยละ 34.36) รองลงมา ได้แก่ กลุ่มนายจ้างพาไปฝึกงาน 163 คน (ร้อยละ 16.03) และกลุ่ม Re-Entry คือกลับไปทำงานอีกครั้งหนึ่ง โดยการต่ออายุสัญญาจำนวน 130 คน (ร้อยละ 12.78) ตามลำดับ (ตารางที่ 2-17)

ตารางที่ 2-17 จำนวนแรงงานไทยที่ได้รับอนุมัติให้เดินทางไปทำงานต่างประเทศ (จำแนกตามวิธีการเดินทาง) ไตรมาส 1/2555 ของเดือน มกราคม – มีนาคม 2555

วิธีการเดินทาง	จำนวน	
	คน	ร้อยละ
บริษัทจัดหางานจัดส่ง	87	8.56
Re-Entry	130	12.78
เดินทางด้วยตนเอง	5	0.49
นายจ้างพาไปฝึกงาน	163	16.03
นายจ้างพาไปทำงาน	632	62.14
กรมการจัดหางานจัดส่ง	-	-
รวม	1,017	100.00

ที่มา : สำนักงานจัดหางานจังหวัดปทุมธานี

3) ภูมิภาคที่แรงงานไทยเดินทางไปทำงานต่างประเทศ

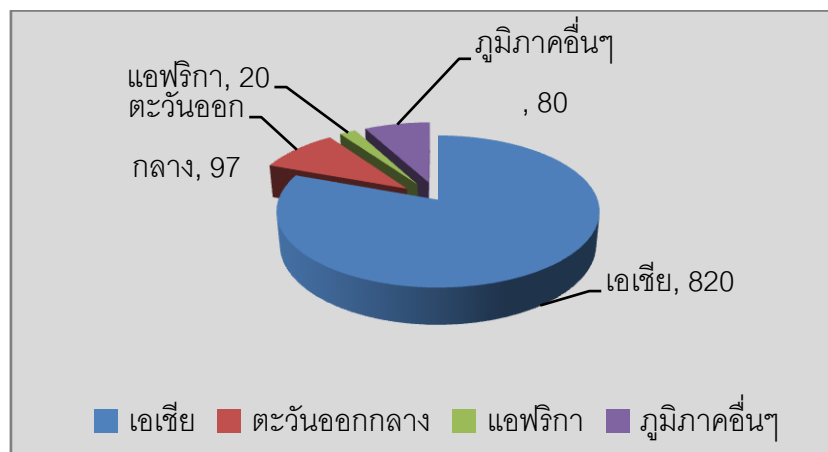
แรงงานไทยที่เดินทางไปทำงานต่างประเทศมีจำนวน 1,017 คน โดยส่วนใหญ่จะไปทำงานในภูมิภาคเอเชีย จำนวน 820 คน (ร้อยละ 80.63) รองลงมาคือ ตะวันออกกลาง 97 คน (ร้อยละ 9.54) และภูมิภาคอื่น ๆ 80 คน (ร้อยละ 7.86) ตามลำดับ (ตารางที่ 2-18)

ตารางที่ 2-18 จำนวนแรงงานไทยที่ขออนุมัติเดินทางไปทำงานต่างประเทศ (จำแนกภูมิภาคที่เดินทางไปทำงาน) ไตรมาส 1/55 ของเดือน มกราคม – มีนาคม 2555

วิธีการเดินทาง	จำนวน	
	คน	ร้อยละ (%)
เอเชีย	820	80.63
ตะวันออกกลาง	97	9.54
แอฟริกา	20	1.97
ภูมิภาคอื่น ๆ	80	7.86
รวม	1,017	100.00

ที่มา : สำนักงานจัดหางานจังหวัดปทุมธานี

แผนภาพที่ 2-4 เปรียบเทียบ จำนวนแรงงานไทยที่ขออนุมัติเดินทางไปทำงาน ต่างประเทศ ไตรมาส 1/2555



4.2) จำนวนแรงงานต่างด้าวหลบหนีเข้าเมือง

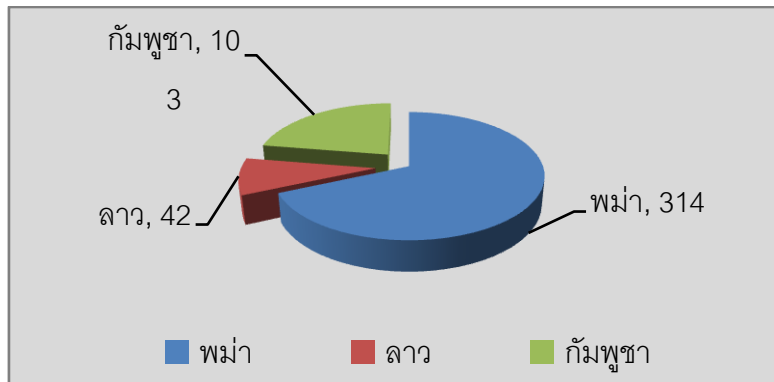
ในไตรมาส 1/2555 (มกราคม – มีนาคม) มีแรงงานต่างด้าวหลบหนีเข้าเมือง 3 สัญชาติ (พม่า ลาว และกัมพูชา) ที่ได้รับอนุญาตทำงานในจังหวัดปทุมธานีจำนวนทั้งสิ้น 459 คน เมื่อเปรียบเทียบกับไตรมาส 4/2554 (ตุลาคม – ธันวาคม) พบว่าลดลง 375 คน (ร้อยละ 5.24) จำแนก เป็นสัญชาติพม่า 314 คน (ร้อยละ 68.41) เป็นสัญชาติกัมพูชา 42 คน (ร้อยละ 9.15) และสัญชาติลาว 103 คน (ร้อยละ 22.44) (ตารางที่ 2-19)

ตารางที่ 2-19 แรงงานต่างด้าวหลบหนีเข้าเมืองที่ได้รับอนุญาตทำงาน
(จำแนกตามสัญชาติ) ไตรมาส 4/2554 - 1/2555

พ.ศ.2554	สัญชาติ (ราย)			รวมทั้งสิ้น
	พม่า	ลาว	กัมพูชา	
ต.ค. – ธ.ค.	6,010	469	675	7,154
ม.ค. – มี.ค.	314	42	103	459

ที่มา : สำนักงานจัดหางานจังหวัดปทุมธานี

แผนภาพที่ 2-5 เปรียบเทียบจำนวนแรงงานต่างด้าวหลบหนีเข้าเมืองที่ได้รับอนุญาต
เข้าทำงานจำแนกตามสัญชาติ ไตรมาส 1/2555 ของเดือน มกราคม – มีนาคม 2555



2.3 การพัฒนาฝีมือแรงงาน

1.1) การฝึกเตรียมเข้าทำงาน

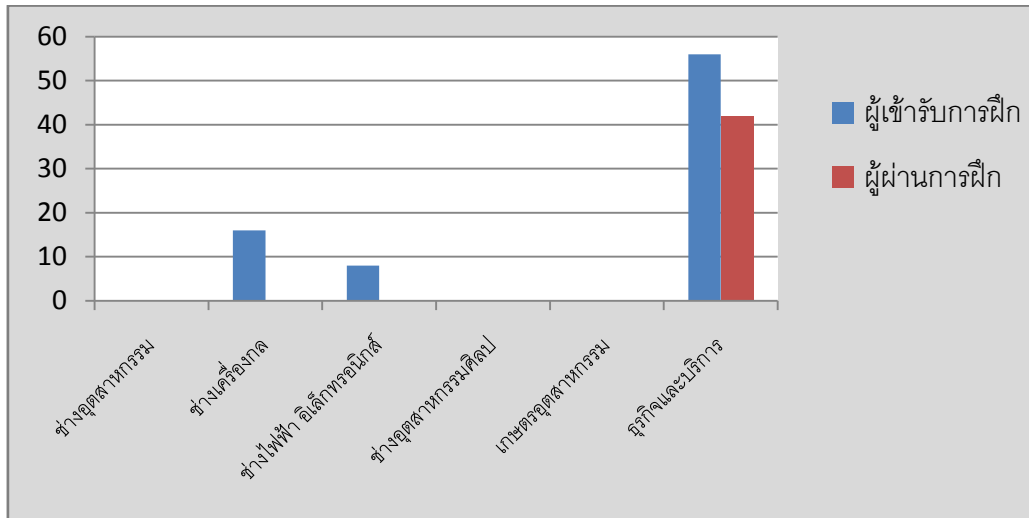
ในไตรมาส 1/2555 (มกราคม – มีนาคม พ.ศ. 2555) มีผู้เข้ารับการฝึกเตรียมเข้าทำงานจำนวนทั้งสิ้น 80 คน จำแนกเป็น กลุ่มธุรกิจและบริการ 56 คน กลุ่มเครื่องกล 16 คน กลุ่มช่างไฟฟ้าอิเล็กทรอนิกส์ คอมพิวเตอร์ 8 คน (ตารางที่ 2-20)

ตารางที่ 2-20 การฝึกเตรียมเข้าทำงาน (จำแนกตามกลุ่มอาชีพ)
ไตรมาส 1/55 ของเดือน มกราคม – มีนาคม 2555

กลุ่มอาชีพ	จำนวน (คน)	
	ผู้เข้ารับการฝึก	ผู้ผ่านการฝึก
1. ช่างก่อสร้าง	-	-
2. ช่างอุตสาหกรรม	-	-
3. ช่างเครื่องกล	16	อยู่ระหว่างการฝึกอบรม
4. ช่างไฟฟ้า อิเล็กทรอนิกส์ คอมพิวเตอร์	8	อยู่ระหว่างการฝึกอบรม
5. ช่างอุตสาหกรรมศิลปะ	-	-
6. เกษตรอุตสาหกรรม	-	-
7. ธุรกิจและบริการ	56	42
รวม	80	42

ที่มา: ศูนย์พัฒนาฝีมือแรงงานจังหวัดปทุมธานี

แผนภาพที่ 2-6 เปรียบเทียบจำนวนผู้รับการฝึกและผู้ผ่านการฝึกเตรียมเข้าทำงาน ไตรมาส 1/55 ของเดือน มกราคม – มีนาคม 2555



1.2) การฝึกยกระดับฝีมือแรงงาน

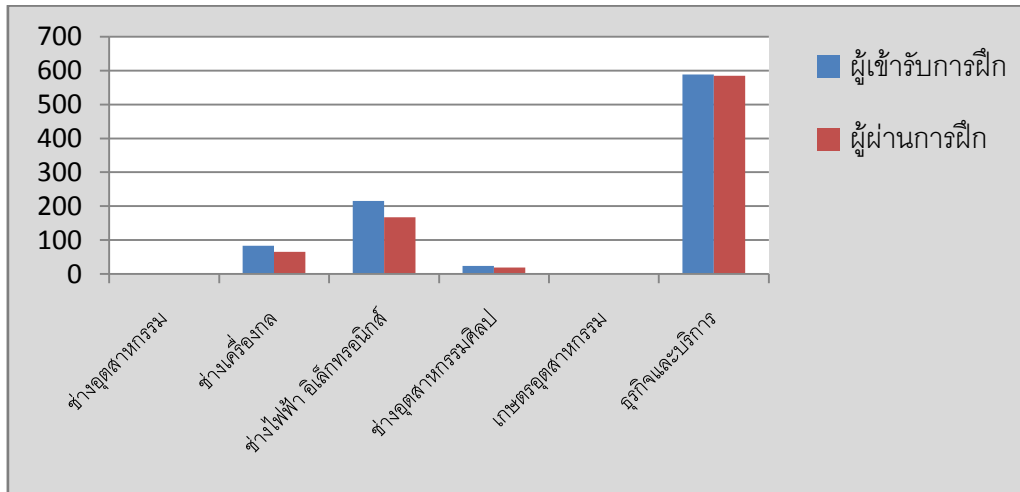
ในไตรมาส 1/2555 (มกราคม – มีนาคม พ.ศ. 2555) มีผู้เข้ารับการฝึกยกระดับฝีมือแรงงาน จำนวนทั้งสิ้น 911 คน ผ่านการฝึก 836 คน จำแนกเป็นสาขากลุ่มธุรกิจและบริการ มีผู้เข้ารับการฝึก จำนวน 589 คน ผ่านการฝึก 585 คน สาขาช่างไฟฟ้า อิเล็กทรอนิกส์ คอมพิวเตอร์ มีผู้เข้ารับการฝึก 215 ผ่านการฝึก 167 คน และสาขา กลุ่มช่างเครื่องกล มีผู้เข้ารับการฝึกจำนวน 83 คน ผ่านการฝึก 65 คน และ (ตารางที่ 2-21)

ตารางที่ 2-21 การฝึกยกระดับฝีมือแรงงาน (จำแนกตามกลุ่มอาชีพ) ไตรมาส 1/2555 ของเดือน มกราคม – มีนาคม 2555

กลุ่มอาชีพ	จำนวน (คน)	
	ผู้เข้ารับการฝึก	ผู้ผ่านการฝึก
1. ช่างก่อสร้าง	-	-
2. ช่างอุตสาหกรรม	-	-
3. ช่างเครื่องกล	83	65
4. ช่างไฟฟ้า อิเล็กทรอนิกส์ คอมพิวเตอร์	215	167
5. ช่างอุตสาหกรรมศิลป์	24	19
6. เกษตรอุตสาหกรรม	-	-
7. ธุรกิจและบริการ	589	585
รวม	911	836

ที่มา: ศูนย์พัฒนาฝีมือแรงงานจังหวัดปทุมธานี

แผนภาพที่ 2-7 เปรียบเทียบจำนวนผู้รับการฝึกและผู้ผ่านการฝึกเตรียมเข้าทำงาน
ไตรมาส 1/55 ของเดือน มกราคม – มีนาคม 2555



1.3) การทดสอบมาตรฐานฝีมือแรงงาน

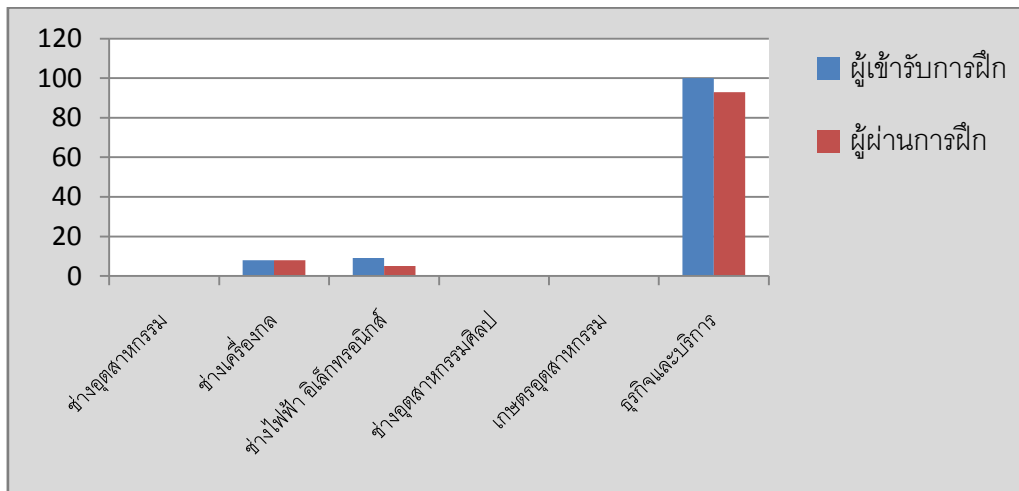
ในไตรมาส 1/2555 (มกราคม – มีนาคม พ.ศ. 2555) มีผู้เข้ารับการทดสอบมาตรฐานฝีมือแรงงานจำนวนทั้งสิ้น 117 คน ผ่านการฝึก 106 คน จำแนกเป็นสาขากลุ่มธุรกิจและบริการ มีผู้เข้ารับการฝึกจำนวน 100 คน ผ่านการฝึก 93 คน สาขาช่างไฟฟ้า อิเล็กทรอนิกส์ คอมพิวเตอร์ มีผู้เข้ารับการฝึก 9 ผ่านการฝึก 5 คน และสาขา กลุ่ม ช่างเครื่องกล มีผู้เข้ารับการฝึกจำนวน 8 คน ผ่านการฝึก 8 คน (ตารางที่ 2-22)

ตารางที่ 2-22 การฝึกยกระดับฝีมือแรงงาน (จำแนกตามกลุ่มอาชีพ) ไตรมาส 1/2555
ของเดือน มกราคม – มีนาคม 2555

กลุ่มอาชีพ	จำนวน (คน)	
	ผู้เข้ารับการฝึก	ผู้ผ่านการฝึก
1. ช่างก่อสร้าง	-	-
2. ช่างอุตสาหกรรม	-	-
3. ช่างเครื่องกล	8	8
4. ช่างไฟฟ้า อิเล็กทรอนิกส์ คอมพิวเตอร์	9	5
5. ช่างอุตสาหกรรมศิลป์	-	-
6. เกษตรอุตสาหกรรม	-	-
7. ธุรกิจและบริการ	100	93
รวม	117	106

ที่มา: ศูนย์พัฒนาฝีมือแรงงานจังหวัดปทุมธานี

แผนภาพที่ 2-8 เปรียบเทียบจำนวนผู้รับการฝึกและผู้ผ่านการฝึกเตรียมเข้าทำงาน
ไตรมาส 1/55 ของเดือน มกราคม – มีนาคม 2555



2.4 การคุ้มครองแรงงาน และสวัสดิการ

การตรวจความปลอดภัยในสถานประกอบการ

ในไตรมาส 1/2555 (มกราคม – มีนาคม 2555) มีการตรวจความปลอดภัยในสถานประกอบการจำนวน 365 แห่ง ลูกจ้าง 27,429 คน โดยเป็นสถานประกอบการขนาดเล็ก ปฏิบัติถูกต้องตามกฎหมาย ทั้ง 81 แห่ง (ร้อยละ 92.59) และมีสถานประกอบการที่ ปฏิบัติไม่ถูกต้อง 6 แห่ง (ตารางที่ 2-23)

ตารางที่ 2-23 การตรวจแรงงานจำแนกตามสถานประกอบการ
ไตรมาส 1/2555 ของเดือน มกราคม – มีนาคม 2555

ขนาดสถานประกอบการ	สถานประกอบการที่ผ่านการตรวจ(แห่ง)	ลูกจ้างที่ผ่านการตรวจ (คน)				ผลการตรวจ (แห่ง)	
		ชาย	หญิง	เด็ก	รวม	ปฏิบัติถูกต้อง	ปฏิบัติไม่ถูกต้อง
1 - 4 คน	10	16	14	-	31	31	-
5 - 9 คน	31	115	102	-	217	31	-
10 - 19 คน	94	760	580	1	1,341	94	1
20 - 49 คน	113	2,077	1,546	-	3,623	112	1
50 - 99 คน	52	1,812	1,752	9	3,567	51	1
100 - 199 คน	34	2,500	2,178	4	4,687	34	-
200 - 499 คน	24	4,144	3,126	-	7,274	23	1
500 - 999 คน	7	2,523	2,774	-	5,297	5	2
1,000 คน	1	661	771	-	1,432	1	-
รวม	365	14,589	12,823	17	27,429	81	6

ที่มา: สำนักงานสวัสดิการและคุ้มครองแรงงานจังหวัดปทุมธานี

การตรวจความปลอดภัยในการทำงานจำแนกตามขนาดสถานประกอบกิจการ

ในไตรมาส 1/2555 (มกราคม – มีนาคม 2555) มีการตรวจความปลอดภัยในการทำงาน โดยเป็นสถานประกอบการทั้งหมด 62 แห่ง เป็นลูกจ้างที่ผ่านการตรวจ 4,951 คน ปฏิบัติ ถูกต้องตามกฎหมายทั้งหมด 61 แห่ง (ร้อยละ 98.63) และปฏิบัติไม่ถูกต้อง 1 แห่ง (ตารางที่ 2-24)

ตารางที่ 2-24 การตรวจความปลอดภัยในการทำงานจำแนกตามขนาด
สถานประกอบกิจการ ไตรมาส 1/55 (มกราคม – มีนาคม 2555)

ขนาดสถาน ประกอบกิจการ	สถานประกอบ กิจการที่ผ่าน การตรวจ (แห่ง)	ลูกจ้างที่ผ่านการตรวจ (คน)				ผลการตรวจ (แห่ง)	
		ชาย	หญิง	เด็ก	รวม	ปฏิบัติ ถูกต้อง	ปฏิบัติไม่ ถูกต้อง
1-4	1	0	3	-	3	1	-
5-9	2	4	9	-	13	2	-
10-19	10	72	58	-	130	10	-
20-49	20	360	289	-	649	20	-
50-99	17	572	530	-	1,122	16	1
100-199	9	1,036	641	-	1,677	9	-
200-499	3	873	484	-	1,357	3	-
500-999	-	-	-	-	-	-	-
1,000 คนขึ้นไป	-	-	-	-	-	-	-
รวม	62	2,937	2,014	-	4,951	61	1

ที่มา: สำนักงานสวัสดิการและคุ้มครองแรงงานจังหวัดปทุมธานี

การตรวจความปลอดภัยในการทำงานจำแนกตามอุตสาหกรรม

ในไตรมาส 1/2555 (มกราคม – มีนาคม 2555) มีการตรวจความปลอดภัยในการทำงานจำแนกตามอุตสาหกรรม โดยเป็นสถานประกอบการที่ผ่านการตรวจจำนวน 62 แห่ง ลูกจ้างที่ผ่านการตรวจ 4,951 คน และปฏิบัติ ถูกต้องตามกฎหมายทั้งหมด 61 แห่ง (ร้อยละ 98.63) และไม่ปฏิบัติถูกต้องตามกฎหมาย 1 แห่ง (ตารางที่ 2-25)

ตารางที่ 2-25 การตรวจความปลอดภัยในการทำงานจำแนกตามอุตสาหกรรม
ไตรมาส 1/55 (มกราคม – มีนาคม 2555)

ประเภทอุตสาหกรรม	สปก.ที่ ผ่านการ ตรวจ	ลูกจ้าง ที่ผ่าน การ ตรวจ	ผลการตรวจ (แห่ง)	
			ปฏิบัติ ถูกต้อง	ปฏิบัติ ไม่ ถูกต้อง
1. เกษตรกรรม การล่าสัตว์ และการป่าไม้	-	-	-	-
2. การประมง	-	-	-	-
3. การทำเหมืองแร่ และเหมืองหิน	-	-	-	-
4. การผลิต	38	3,819	38	-
5. การไฟฟ้า ก๊าซ และการประปา	-	-	-	-
6. การก่อสร้าง	-	-	-	-
7. การขนส่ง การขายปลีก การซ่อมแซมยานยนต์ รถจักรยานยนต์	11	461	10	1
8. โรงแรม และภัตตาคาร	-	-	-	-
9. การขนส่ง สถานที่เก็บสินค้า และการคมนาคม	2	66	2	-
10. การเป็นสื่อกลางทางการเงิน	1	57	1	-
11. กิจกรรมด้านอสังหาริมทรัพย์ การให้เช่า และกิจกรรม ทางธุรกิจ	8	515	8	-
12. การบริหารราชการและการป้องกันประเทศ	-	-	-	-
13. การศึกษา	-	-	-	-
14. งานด้านสุขภาพ และงานสังคมสงเคราะห์	-	-	-	-
15. กิจกรรมด้านบริการชุมชน สังคม และการบริการส่วน บุคคลอื่น ๆ	2	33	2	-
16. ลูกจ้างในครัวเรือนส่วนบุคคล	-	-	-	-
17. องค์การระหว่างประเทศและองค์การต่างประเทศอื่น ๆ และสมาชิก	-	-	-	-
18. ไม่ทราบ	-	-	-	-
รวม	62	4,951	61	1

ที่มา: สำนักงานสวัสดิการและคุ้มครองแรงงานจังหวัดปทุมธานี

แรงงานสัมพันธ์**1) องค์การนายจ้าง**

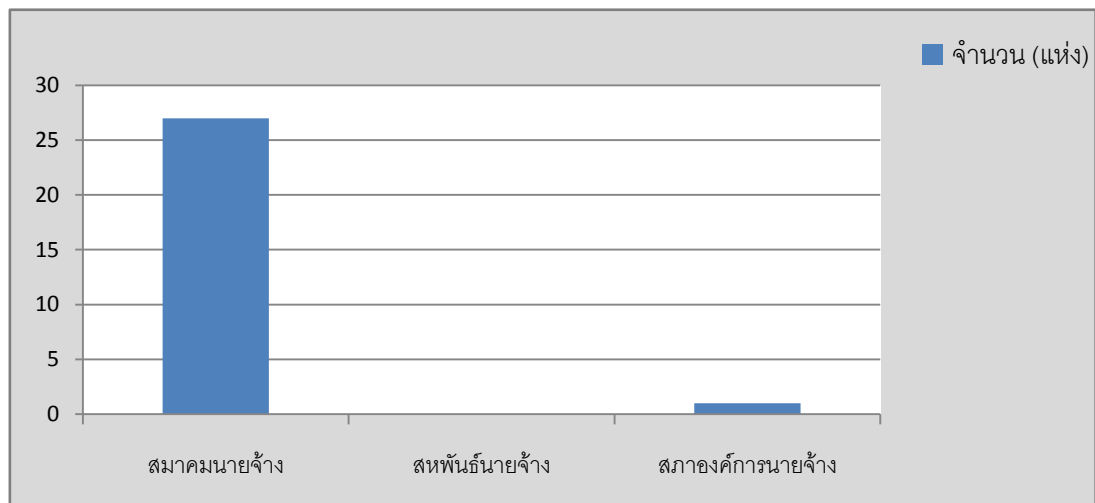
ในไตรมาส 1/2555 (มกราคม – มีนาคม 2555) พบว่ามีองค์การนายจ้างจำนวน 28 แห่ง จำแนกเป็นสมาคมนายจ้าง 27 แห่ง และสภาองค์การนายจ้าง 1 แห่ง (ตารางที่ 2-26)

ตารางที่ 2-26 จำนวนองค์การนายจ้าง จำแนกตามประเภทของกิจการ ไตรมาส 1/2555 ของเดือน มกราคม – มีนาคม 2555

ประเภทของกิจการ	จำนวน (แห่ง)
สมาคมนายจ้าง	27
สหพันธ์นายจ้าง	-
สภาองค์การนายจ้าง	1
รวม	28

ที่มา: สำนักงานสวัสดิการและคุ้มครองแรงงานจังหวัดปทุมธานี

แผนภาพที่ 2-9 เปรียบเทียบจำนวนผู้รับการฝึกและผู้ผ่านการฝึกเตรียมเข้าทำงาน ไตรมาส 1/55 ของเดือน มกราคม – มีนาคม 2555

**2) องค์การลูกจ้าง**

ในไตรมาส 1/2555 (มกราคม – มีนาคม 2555) มีสหภาพแรงงาน 160 แห่ง ไม่มีสหภาพแรงงาน และสภาองค์การลูกจ้าง 1 แห่ง (ตารางที่ 2-27)

ตารางที่ 2-27 จำนวนองค์การลูกจ้าง จำแนกตามประเภทองค์ ไตรมาส 1/2555
ของเดือน มกราคม – มีนาคม 2555

ประเภทองค์การ	จำนวน (แห่ง)
สหภาพแรงงาน	160
สหพันธ์แรงงาน	-
สภาองค์การลูกจ้าง	1
รวม	161

ที่มา: สำนักงานสวัสดิการและคุ้มครองแรงงานจังหวัดปทุมธานี

ข้อพิพาทและความขัดแย้ง



ในไตรมาส 1/2555 (มกราคม – มีนาคม 2555) มีการแจ้งข้อเรียกร้อง 5 แห่ง 5 ครั้ง ลูกจ้างที่เกี่ยวข้อง 4,518 คน เกิดข้อพิพาทแรงงาน 3 ครั้ง และ เกิดข้อขัดแย้งมี 9 ครั้ง (ตารางที่ 2-28)

ตารางที่ 2-28 ข้อเรียกร้อง ข้อพิพาท ข้อขัดแย้ง ไตรมาส 1/55 (มกราคม – มีนาคม 2555)

ข้อเรียกร้อง/ข้อพิพาท/ข้อขัดแย้ง	แห่ง	ครั้ง	คน
การแจ้ง/ยุติข้อเรียกร้อง			
1. การแจ้งข้อเรียกร้อง	5	5	4,518
2. การยุติข้อเรียกร้อง	-	-	-
2.1 การยุติโดยไม่เกิดข้อพิพาทแรงงาน	-	-	-
- ตกลงกันได้	1	1	641
- ถอนข้อเรียกร้อง	-	-	-
- อื่น ๆ	-	-	-
2.2 การเกิดข้อพิพาทแรงงาน	3	3	1,993
3. ข้อเรียกร้องยังไม่ยุติ	1	1	1,884
การเกิดข้อพิพาท/ยุติข้อพิพาท			
1. การเกิดข้อพิพาทแรงงาน	3	3	1,993
2. การยุติข้อพิพาทแรงงาน	-	-	-

ข้อเรียกร้อง/ข้อพิพาท/ข้อขัดแย้ง	แห่ง	ครั้ง	คน
- ยุติภายใน 5 วัน	-	-	-
- ยุติเกิน 5 วัน	1	1	1,010
- ชี้ขาดโดยบังคับ	-	-	-
- ชี้ขาดโดยสมัครใจ	-	-	-
- อื่น ๆ	-	-	-
3. ข้อพิพาทแรงงานยังไม่ยุติ	2	2	983
การเกิดข้อขัดแย้ง/ยุติข้อขัดแย้ง			
1. การเกิดข้อขัดแย้ง	9	9	17,355
2. การยุติข้อขัดแย้ง	-	-	-
- ตกลงกันได้	9	9	17,355
- ถอนเรื่อง	-	-	-
- ฟ้องศาลแรงงาน	-	-	-
3. การผลงงาน	-	-	-
4. ข้อขัดแย้งยังไม่ยุติ	-	-	-

ที่มา: สำนักงานสวัสดิการและคุ้มครองแรงงานจังหวัดปทุมธานี

การเลิกจ้างของสถานประกอบการ

ในไตรมาส 1/2555 (มกราคม – มีนาคม 2555) มีจำนวนสถานประกอบการจำนวน 9 แห่ง จำนวนลูกจ้าง 10,440 คน (ตารางที่ 2-29)

ตารางที่ 2-29 การตรวจแรงงานจำแนกตามสถานประกอบการ
ไตรมาส 1/2555 ของเดือน มกราคม – มีนาคม 2555

ขนาดสถานประกอบการ	สถานประกอบการ		ผลการตรวจ (แห่ง)	
	ที่ผ่านการตรวจ (แห่ง)	ลูกจ้าง (คน)	ปฏิบัติถูกต้อง (แห่ง)	ปฏิบัติไม่ถูกต้อง (คน)
1 - 4 คน	-	-	-	-
5 - 9 คน	-	-	-	-
10 - 19 คน	-	-	-	-
20 - 49 คน	-	-	-	-
50 - 99 คน	-	-	-	-
100 - 199 คน	2	125	-	-
200 - 499 คน	-	-	-	-
500 - 999 คน	2	309	-	-
1,000 คน	5	10,006	-	-
รวม	9	10,440	-	-

ที่มา: สำนักงานสวัสดิการและคุ้มครองแรงงานจังหวัดปทุมธานี

2.5. การประกันสังคม

การใช้บริการกองทุนประกันสังคม



ในไตรมาส 1/2555 (มกราคม – มีนาคม 2555) มีผู้ใช้บริการของกองทุนประกันสังคม ตามประเภทอุตสาหกรรม จำแนกเป็นสถานประกอบการ จำนวน 11,959 แห่ง เป็นผู้ประกันตน 40,608 คน เมื่อจำแนกตามจำนวนสถานประกอบการคือ กลุ่มการค้าจำนวน 3,708 แห่ง ส่วนผู้ประกันตนคือกลุ่มผลิตจากโลหะ จำนวน 104,681 คน (ตารางที่ 2-30)

ตารางที่ 2-30 จำนวนสถานประกอบการและผู้ประกันตนจำแนกตามอุตสาหกรรม ไตรมาส 1/2555 (มกราคม – มีนาคม 2555) ในจังหวัดปทุมธานี

ประเภทอุตสาหกรรม	จำนวน	
	สถานประกอบการ (แห่ง)	ผู้ประกันตน (คน)
1. การสำรวจการทำเหมืองแร่	19	484
2. การผลิตอาหารเครื่องดื่ม	351	28,365
3. การผลิตสิ่งทอถัก เครื่องประดับ	172	9,365
4. การทำป่าไม้ ผลิตภัณฑ์จากไม้	225	7,309
5. ผลิตภัณฑ์จากกระดาษ การพิมพ์	223	7,486
6. ผลิตภัณฑ์เคมี น้ำมันปิโตรเลียม	505	29,865
7. ผลิตภัณฑ์จากแร่โลหะ	142	7,431
8. การผลิตโลหะขั้นมูลฐาน	413	6,936
9. ผลิตจากโลหะ	1,226	104,681
10. ผลิต ประกอบยานพาหนะ	533	19,905
11. อุตสาหกรรมการผลิตอื่น ๆ	65	4,173
12. สาธารณูปโภค	61	1,093
13. การก่อสร้าง	926	12,962
14. การขนส่ง การคมนาคม	533	13,449
15. การค้า	3,708	41,898
16. ประเภทกิจการอื่น ๆ	2,859	40,992
รวม	11,959	349,611

ที่มา : สำนักงานประกันสังคมจังหวัดปทุมธานี

การประสบอันตราย / เจ็บป่วยในการทำงาน

ในไตรมาส 1/2555 (มกราคม – มีนาคม 2555) จำแนกตามความร้ายแรงเป็น
หยุดงานไม่เกิน 3 วัน 1,243 แห่ง หยุดงานเกิน 3 วัน 485 แห่ง ตาย 7 แห่ง (ตารางที่ 2-31)

ตารางที่ 2-31 การตรวจความปลอดภัยในการทำงานจำแนกตามขนาด
สถานประกอบการ ไตรมาส 1/55 (มกราคม – มีนาคม 2555)

ขนาดสถาน ประกอบการ	ความร้ายแรง					
	ตาย	ทุพพล ภาพ	สูญเสีย อวัยวะ บางส่วน	หยุดงาน เกิน 3 วัน	หยุดงาน ไม่เกิน 3 วัน	รวม
1-4	1	-	-	26	57	84
5-9	-	-	-	19	64	83
10-19	1	-	-	47	118	166
20-49	-	-	-	88	154	242
50-99	4	-	-	44	96	144
100-199	-	-	-	45	114	159
200-499	1	-	-	69	165	235
500-999	-	-	-	52	151	203
1,000 คนขึ้นไป	-	-	-	95	324	419
รวม	7	-	-	485	1,243	1,735

ที่มา: สำนักงานประกันสังคมจังหวัดปทุมธานี

จำนวนสถานประกอบการและผู้ประกันตนจำแนกตามอุตสาหกรรม

ในไตรมาส 1/2555 (มกราคม – มีนาคม 2555) มีการให้บริการของกองทุนประกันสังคม
จำนวน 142,385.00 ครั้ง เป็นเงิน 348,167,766.87 บาท (ตารางที่ 2-32)

ตารางที่ 2-32 การใช้บริการของกองทุนประกันสังคมจำแนกตามประเภทประโยชน์ทดแทน (ไม่เนื่องจากการทำงาน) ไตรมาส 1/2555 (มกราคม – มีนาคม 2555)

ประเภทประโยชน์ทดแทน	ครั้ง	บาท
1. เจ็บป่วย	20,741	163,268,624.02
2. คลอดบุตร	1,553	34,903,392.50
3. ทูพพลภาพ	457	2,037,927.00
4. ตาย	105	6,154,798.60
5. สงเคราะห์บุตร	109,018	49,592,600.00
6. ชราภาพ	1,153	5,587,130.00
7. ว่างาน	9,368	36,339,118.75
รวม	142,385	348,167,766.87

ที่มา: สำนักงานประกันสังคมจังหวัดปทุมธานี

การใช้บริการกองทุนเงินทดแทน จำแนกตามประเภทความร้ายแรง

ในไตรมาส 1/2555 (มกราคม – มีนาคม 2555) มีการใช้ประเภทประโยชน์ทดแทนของกองทุนประกันสังคมจำนวน 1,735 ราย เป็นเงิน 24,208,501.51 บาท (ตารางที่ 2-33)

ตารางที่ 2-33 การใช้บริการของกองทุนประกันสังคมจำแนกตามประเภทความร้ายแรง ไตรมาส 1/2555 (มกราคม – มีนาคม 2555)

ประเภทประโยชน์ทดแทน	ราย	ล้านบาท
1. ตาย	7	2,553,062.40
2. ทูพพลภาพ	-	864,000.00
3. สูญเสียอวัยวะบางส่วน	-	6,777,354.40
4. หยุดงานเกิน 3 วัน	485	2,144,593.60
5. หยุดงานไม่เกิน 3 วัน	1,243	-
6. ค่ารักษาพยาบาล	-	11,869,491.11
รวม	1,735	24,208,501.51

ที่มา: สำนักงานประกันสังคมจังหวัดปทุมธานี

จำนวนสถานพยาบาลในสังกัดประกันสังคมจำแนกตามสถานพยาบาล

ในไตรมาส 1/2555 (มกราคม – มีนาคม 2555) มีประเภทสถานพยาบาลทั้งหมด 7 แห่ง
จำแนกเป็นของรัฐบาลจำนวน 2 แห่ง และเอกชน 5 แห่ง (ตารางที่ 2-34)

ตารางที่ 2-34 จำนวนสถานพยาบาลในสังกัดประกันสังคมจำแนกตามสถานพยาบาล
ไตรมาส 1 / 2555 (มกราคม – มีนาคม 2555) ในจังหวัดปทุมธานี

ประเภทสถานพยาบาล	แห่ง
รัฐบาล	2
เอกชน	5
รวม	7

ที่มา : สำนักงานประกันสังคมจังหวัดปทุมธานี

ตัวชี้วัดภาวะแรงงาน

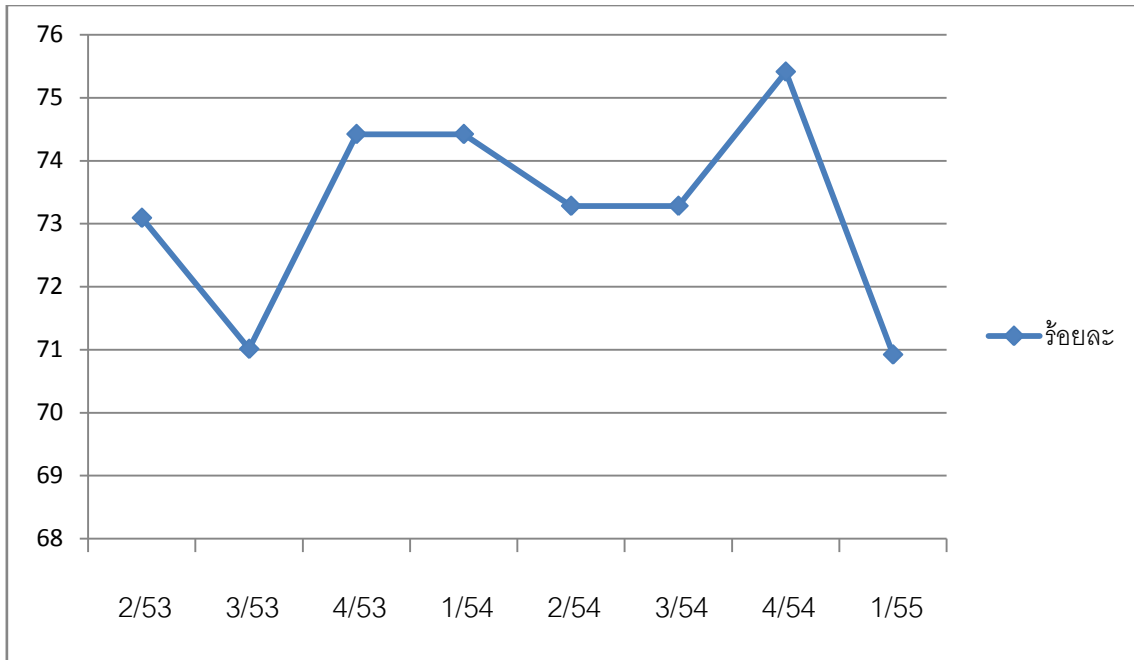
ภาวะด้านแรงงานมีการเคลื่อนไหวเปลี่ยนแปลงตลอดเวลา สืบเนื่องจากปัจจัยทางเศรษฐกิจ สังคม และการเมือง โดยเฉพาะอย่างยิ่งสถานการณ์ทางการเมืองในช่วงปีที่ผ่านมามีส่วนสำคัญต่อการลงทุนของภาคเอกชน ความวุ่นวายของชุมชนประท้วงของกลุ่มต่างๆ ความไม่มีเสถียรภาพทางการเมืองทำให้ประเทศขาดความน่าเชื่อถือ เกิดความไม่มั่นใจทางเศรษฐกิจและการชะลอตัวทางเศรษฐกิจเพื่อรอดูสถานการณ์ ประกอบกับสถานการณ์เศรษฐกิจ ได้แก่ การปรับขึ้นราคาน้ำมัน ภาวะค่าเงินบาทแข็งตัว ผลกระทบต่างๆ จากกรณีซัพไพร้มในสหรัฐอเมริกา หรือไม่ว่าจะเป็นกรณีอุกภัยน้ำท่วมที่ผ่านมา เป็นต้นปัจจัยเหล่านี้จะส่งผลถึงความเชื่อมั่นของนักธุรกิจ นักลงทุน ทั้งในและต่างประเทศเกิดการชะลอการลงทุน ชะลอการขยายกิจการ ชะลอการเลิกจ้าง รวมถึงกระทบต่อการดำเนินธุรกิจปัจจุบันทำให้มีการปลดคนงาน การเลิกจ้าง เพื่อความอยู่รอดทางธุรกิจ ในขณะที่ภาคการศึกษาที่มีการผลิตคนเพื่อเข้าสู่ตลาดแรงงานอย่างต่อเนื่อง มีโอกาสชะลอตามภาวะการณ์ด้านเศรษฐกิจจึงส่งผลกระทบต่อการว่างงาน การทำงานต่ำกว่าระดับนอกจากนี้ยังมีปัจจัยอื่นๆ เช่น การเปลี่ยนแปลงทางด้านเทคโนโลยีการผลิต ต้นทุนการผลิต ฤดูกาลทัศนคติทั้งของฝ่ายนายจ้าง และผู้จ้างงาน ซึ่งล้วนแต่เป็นปัจจัยที่นำไปสู่การเปลี่ยนแปลงของภาวะด้านแรงงาน ไม่ว่าจะเป็นรูปแบบการจ้างงาน การเคลื่อนย้ายแรงงาน ฝีมือแรงงาน มาตรฐานแรงงาน ฯลฯ ดังนั้นการจะทราบและติดตามความเคลื่อนไหวหรือการเปลี่ยนแปลงของภาวะแรงงาน จึงต้องศึกษาวิเคราะห์ถึงสาเหตุของปัญหา รวมถึงทำนายหรือคาดการณ์อนาคตอันจะเอื้อประโยชน์ต่อการตัดสินใจในการกำหนดแผนงานที่จะสนองตอบต่อความต้องการของทุกกลุ่มทั้งนายจ้าง ผู้จ้างงาน รวมทั้งองค์กรต่างๆ ทั้งภาครัฐและเอกชน สถานการณ์แรงงานปี 2555 (มกราคม – มีนาคม 2555) ฉบับนี้ขอแนะนำเสนอตัวชี้วัดภาวะแรงงานดังนี้

1) อัตราการมีส่วนร่วมในกำลังแรงงาน

อัตราการมีส่วนร่วมในกำลังแรงงาน เป็นตัวชี้วัดที่แสดงให้เห็นถึงสภาพการมีงานทำของกำลังแรงงานในประเทศเมื่อเทียบกับประชากรวัยแรงงานทั้งหมด โดยคำนวณจากกำลังแรงงานเทียบกับประชากรที่มีอายุ 15 ปีขึ้นไป โดยในปี 2553-2554 มีอัตราในช่วง ซึ่งในปี 2554 พบว่ามีการเปลี่ยนแปลงขึ้นลงในลักษณะเดียวกับปี 2553 โดยอัตราการมีส่วนร่วมในกำลังแรงงานมีอัตราสูงสุดในไตรมาสที่ 4 ของทุกปี และมีอัตราลดลงต่ำสุดในไตรมาส 3 ของปี ทั้งนี้เนื่องมาจากในช่วงไตรมาส 3 ของปีเป็นช่วงฤดูกาลเกษตร จึงทำให้ผู้มีงานทำมีจำนวนสูงสุด ส่วนไตรมาส 4 จะเริ่มลดลงจากไตรมาส 1 เพราะเป็นช่วงใกล้พ้นฤดูแล้งนอกฤดูการเกษตร และขยับตัวสูงขึ้นในไตรมาส 2 เนื่องจากเป็นช่วงกำลังแรงงานใหม่เพิ่งจบการศึกษาเริ่มเข้าสู่ตลาดแรงงาน แสดงว่าฤดูกาลเป็น

ปัจจัยที่ส่งผลกระทบต่ออัตราการมีส่วนร่วมในกำลังแรงงาน สำหรับปี 2554 ค่าเฉลี่ยอัตราการมีส่วนร่วมในกำลังแรงงานอยู่ที่ 73.22 ซึ่งมีสัดส่วนใกล้เคียงกับปี 2553 ที่มีอัตราเฉลี่ย 73.24

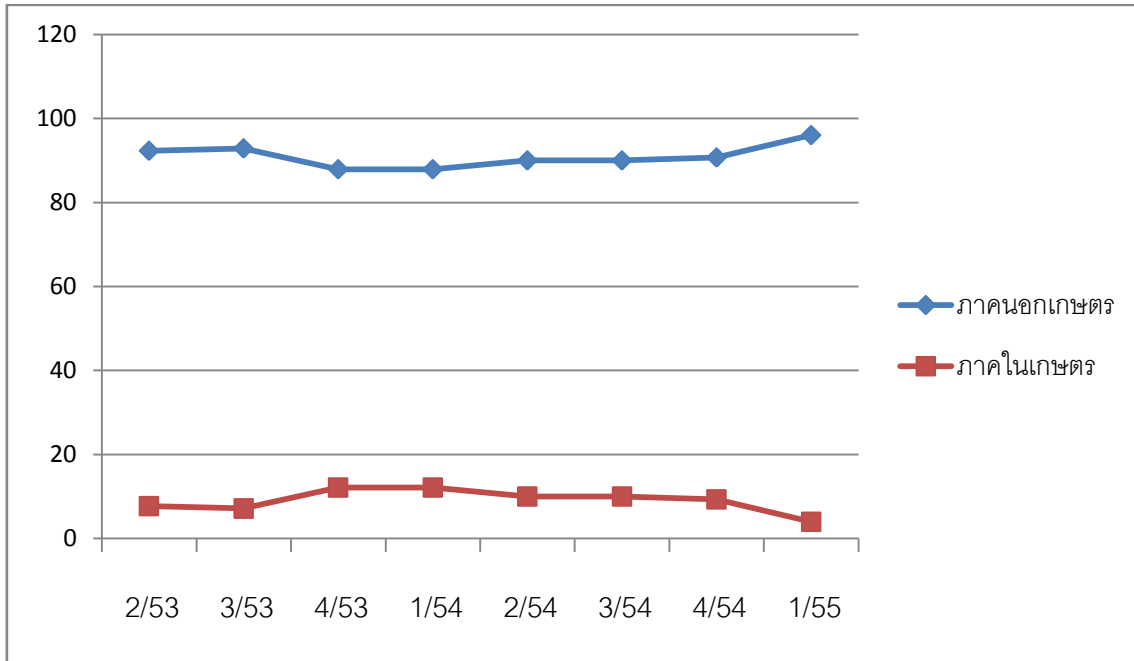
แผนภูมิ 1 อัตราการมีส่วนร่วมในกำลังแรงงาน



2) อัตราการจ้างงาน

อัตราการจ้างงานเป็นดัชนีตัวหนึ่งที่สามารถชี้ให้เห็นภาวะการจ้างงานของประชากร อัตราการจ้างงานในที่นี้จะพิจารณาในประเด็นภาคเกษตรและนอกภาคเกษตร โดยอัตราการจ้างงานในภาคเกษตรว่ามีสัดส่วนเป็นอย่างไร สำหรับปี 2553-2554 พบว่าอัตราการจ้างงานในภาคเกษตรมีอัตราในช่วงร้อยละ 87.91 – 96.03 โดยอัตราการจ้างงานในแต่ละไตรมาสจะขึ้นลงตามฤดูกาล คือ ช่วงฤดูการเกษตรและช่วงเก็บเกี่ยวผลผลิตการเกษตร แรงงานจะเคลื่อนย้ายเข้าสู่ภาคเกษตรซึ่งคำนวณจากผู้มีงานทำนอกภาคเกษตรต่อกำลังแรงงานผู้มีงานทำจะมีทิศทางตรงข้ามการจ้างงานในภาคเกษตร กล่าวคือ แรงงานในภาคอุตสาหกรรมจะมีสัดส่วนที่ลดลงในไตรมาส 1 และ 4 ของทุกปี โดยเฉพาะในไตรมาส 3 เป็นฤดูเพาะปลูก เนื่องจากผู้ใช้แรงงานเคลื่อนย้ายเข้าไปอยู่ในภาคการเกษตรในปี 2553-2554 มีอัตราในช่วงร้อยละ 3.97 – 12.09 หมายความว่าประชากรที่มีงานทำ 100 คน จะเป็นผู้ทำงานในภาคอุตสาหกรรมประมาณ 4 – 12 คน

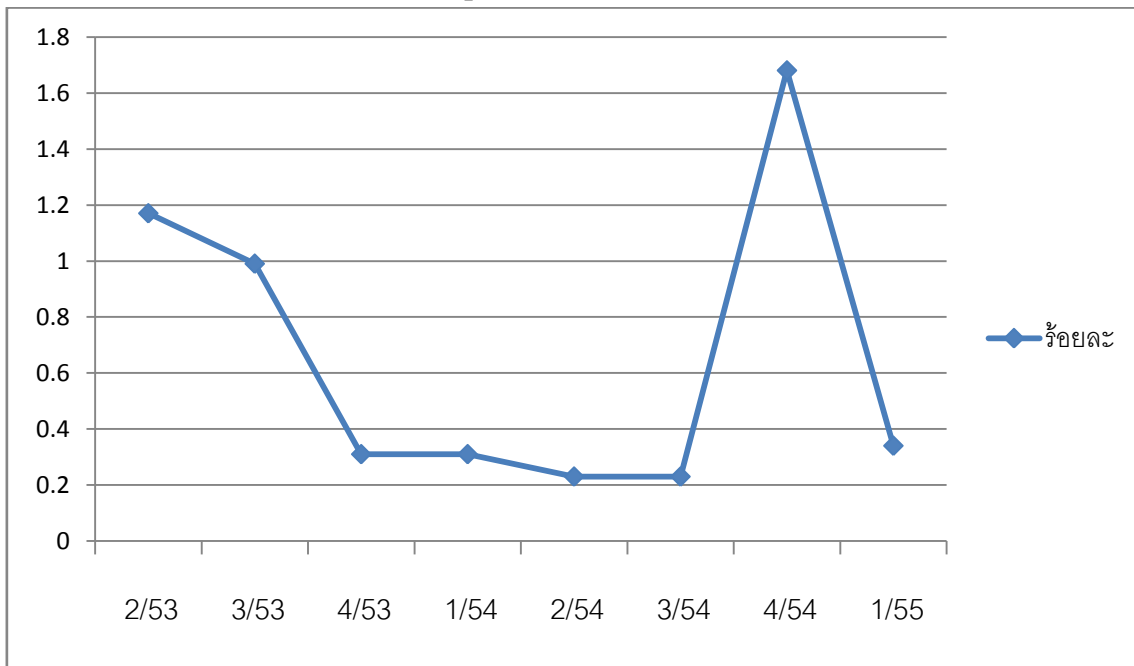
แผนภูมิ 2 อัตราการจ้างงาน



3) อัตราการว่างงาน

อัตราการว่างงานเป็นอัตราที่คำนวณจากผู้ไม่มีงานทำหรือผู้ว่างงานเปรียบเทียบกับจำนวนกำลังแรงงาน ซึ่งพบว่าในปี 2554 มีอัตราว่างงานเฉลี่ยต่อปี 0.69 ซึ่งลดลงจากอัตราว่างงานเฉลี่ยต่อปี 2553 ที่มีอัตรา 0.62 และเมื่อพิจารณาารายภาคในรอบปี 2553 - 2554 จะพบว่าอัตราว่างงานจะมีการเคลื่อนไหวขึ้นลงตามปัจจุบันฤดูกาล โดยไตรมาส 1 เป็นช่วงฤดูแล้งนอกฤดูการเก็บเกี่ยวส่งผลให้แรงงานในภาคเกษตรเริ่มว่างงาน อัตราการว่างงานในไตรมาส 4 จึงสูงและเริ่มลดลงในไตรมาส 1 เนื่องจากเป็นช่วงที่เริ่มเข้าสู่ฤดูการเกษตร โดยเฉพาะไตรมาส 3 มีอัตราลดลงเป็นอย่างมาก เพราะไตรมาสนี้เป็นช่วงฤดูเพาะปลูกอย่างแท้จริงประกอบกับเป็นช่วงที่กำลังแรงงานเพิ่งสำเร็จการศึกษาใหม่และเข้าสู่ตลาดแรงงาน จึงทำให้การว่างงานในช่วงนี้ลดลงและจะเริ่มสูงขึ้นอีกครั้งหนึ่งในช่วงไตรมาส 4 (แผนภูมิที่ 3) สำหรับอัตราการว่างงานรายภาคพบว่า ภาคที่มีการเคลื่อนไหวเรื่องของการว่างงานสูงสุดคือ ภาคตะวันออกเฉียงเหนือ เนื่องจากแรงงานส่วนใหญ่เป็นแรงงานเกษตรกรรมเมื่อเสร็จสิ้นจากการเกษตรจะเคลื่อนย้ายเข้าสู่เมืองจึงส่งผลให้อัตรามีการเปลี่ยนแปลงขึ้นและลงสูงดังแผนภูมิ 3

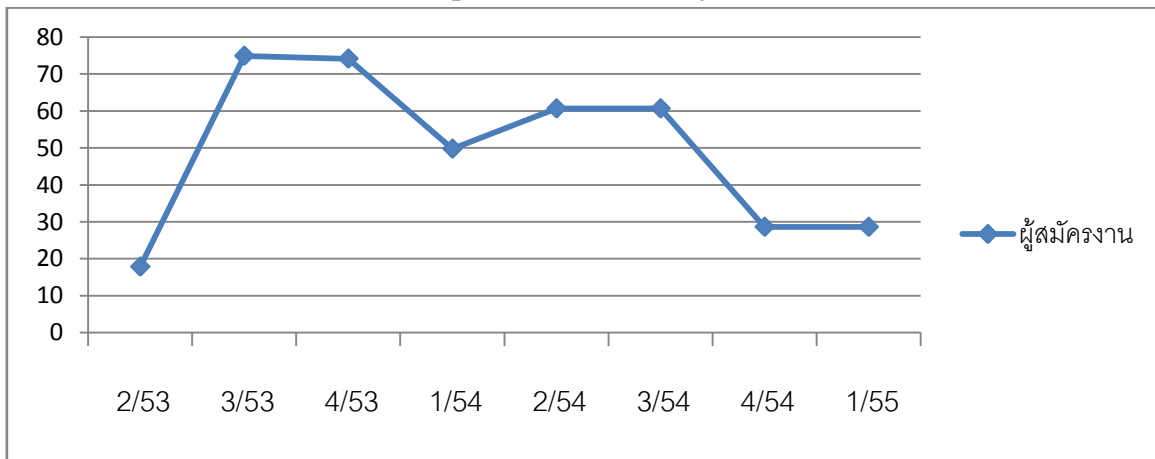
แผนภูมิ 3 อัตราการว่างงาน



4) อัตราการบรรจุนงาน

อัตราการบรรจุนงานสามารถดูความเคลื่อนไหวของภาวการณ์ด้านแรงงาน โดยสามารถศึกษาวิเคราะห์เปรียบเทียบกับจำนวนตำแหน่งงานว่าง หรือจำนวนผู้สมัครงาน โดยเมื่อวิเคราะห์จำนวนการบรรจุนงานที่กรมการจัดหางานดำเนินการเทียบกับจำนวนตำแหน่งงานว่างที่แจ้งผ่านกรมการจัดหางาน จะพบว่า สัดส่วนอัตราการบรรจุนงานต่อตำแหน่งงานว่างมีสัดส่วนที่เพิ่มขึ้นมาตลอดในช่วง 2 ปีที่ผ่านมาโดยอัตราการบรรจุนงานต่อตำแหน่งงานว่างปี 2553 จะอยู่ที่อัตราร้อยละ 17.88 74.88 74.11 และ 49.76 สำหรับปี 2554 มีอัตรา ร้อยละ 60.65 60.65 28.63 และ 28.63 โดยในช่วงไตรมาสที่ 2 ของแต่ละปีจะเริ่มมีอัตราสูงขึ้น เนื่องจากเป็นช่วงที่กำลังแรงงานใหม่เพิ่งสำเร็จการศึกษาเริ่มเข้าสู่ตลาดแรงงานและจะสูงสุดในไตรมาส 3 ของทุกปี อย่างไรก็ตามไตรมาส 4 ของปี 2554 มีสัดส่วนที่ลดลงมีผลจากภาวะเศรษฐกิจ การชะลตัวของธุรกิจอันเนื่องมาจากสาเหตุหลายประการ คือ ปัญหาวิกฤตแฮมเบอร์เกอร์ที่เกิดในอเมริกาทำให้เกิดเศรษฐกิจถดถอย ผู้บริโภครายใหญ่อย่างอเมริการัดเข็มขัดลดการบริโภคลงทำให้ธุรกิจส่งออกและธุรกิจฟุ่มเฟือยประสบปัญหาซึ่งไทยได้รับผลกระทบอย่างมากเนื่องจากไทยเป็นคู่ค้าส่งออกไปอเมริกาอันดับต้นๆ จึงทำให้เกิดภาวการณ์เลิกจ้าง ว่างงาน ทำให้อัตราการบรรจุนงานในไตรมาส 4 ลดลง อย่างไรก็ตาม เมื่อเปรียบเทียบสัดส่วนของผู้บรรจุนงานกับจำนวนผู้สมัครจะพบว่า ปี 2553 มีอัตราในช่วง 17.88 – 74.88 ส่วนปี 2554 มีอัตรา 28.63 – 60.65 เมื่อพิจารณาอัตราการเปลี่ยนแปลงในแต่ละไตรมาส ตั้งแต่ 2553 -2554 (แผนภูมิที่ 4)

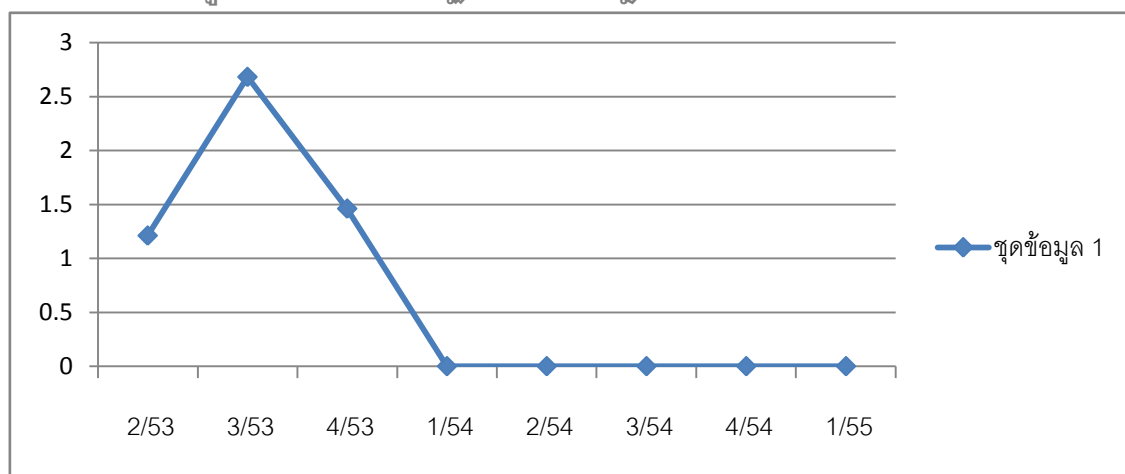
แผนภูมิ 4 อัตราการบรรจุงาน



5) อัตราการไม่ปฏิบัติตามข้อกำหนดของสถานประกอบการ

การคุ้มครองแรงงานให้ได้รับการปฏิบัติที่เป็นธรรมถูกต้องตามกฎหมายเป็นบทบาทที่สำคัญของกระทรวงแรงงานโดยกรมสวัสดิการและคุ้มครองแรงงานเพราะหากนายจ้างไม่ปฏิบัติตามข้อกำหนดสูงย่อมส่งผลกระทบต่อความเป็นอยู่ของลูกจ้าง ผู้ใช้แรงงาน และส่งผลถึงคุณภาพชีวิตของผู้ใช้แรงงานตามมา สำหรับอัตราการไม่ปฏิบัติตามข้อกำหนดของสถานประกอบการ จำแนกได้เป็นการไม่ปฏิบัติตามกฎหมายคุ้มครองแรงงานของสถานประกอบการต่อจำนวนสถานประกอบการที่ผ่านการตรวจทั้งหมดในปี 2554 มีอัตราจากไตรมาส 1 – 4 ตามลำดับดังนี้ 0 0 0 และ 0 คือไม่มีสถานประกอบการที่ทำผิดกฎหมาย ในขณะที่ปี 2553 มีอัตราจากไตรมาส 1 – 4 ดังนี้ 1.21 2.68 1.46 และ 0 (แผนภูมิ 5)

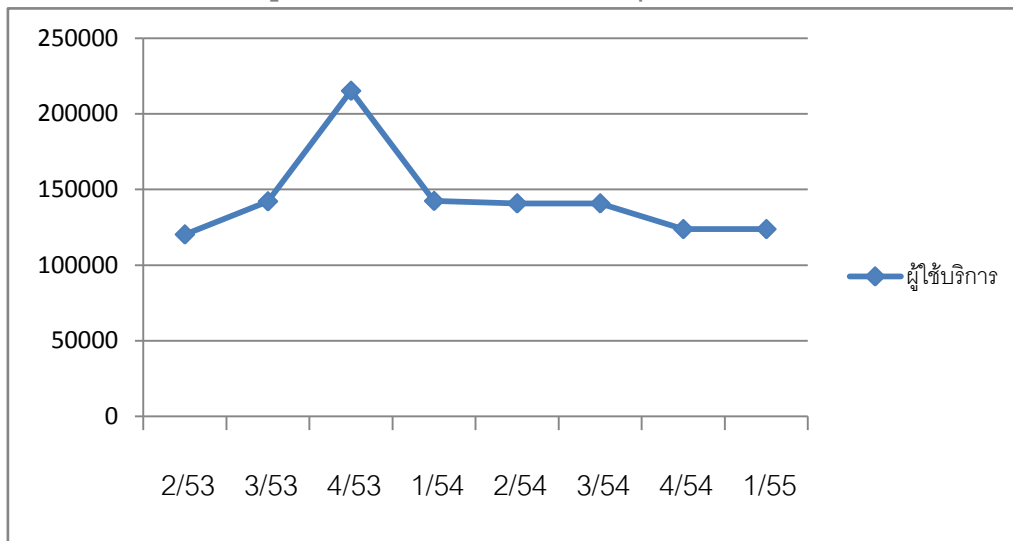
แผนภูมิ 5 อัตราการไม่ปฏิบัติตามข้อกำหนดของสถานประกอบการ



6) อัตราการใช้บริการกองทุนประกันสังคม

อัตราของผู้ที่เข้าสู่ระบบประกันสังคม โดยการศึกษาจากจำนวนการใช้บริการในระบบประกันสังคมเปรียบเทียบกับจำนวนผู้ใช้บริการกับไตรมาสที่ผ่านมา พบว่าสัดส่วนของผู้ใช้บริการประกันสังคมมีสัดส่วนสูงขึ้นโดยปี 2554 มีอัตราตามลำดับไตรมาส คือ 140,766 140,766 123,739 และ 123,739 และ ปี 2553 มีอัตรา 210,212 142,120 215,266 และ 142,380 (ดังปรากฏในแผนภูมิที่ 6)

แผนภูมิ 6 อัตราการใช้บริการกองทุนประกันสังคม



หน่วยงานสังกัดกระทรวงแรงงานจังหวัดปทุมธานี

1. สำนักงานแรงงานจังหวัดปทุมธานี

ศาลากลางจังหวัดปทุมธานี ชั้น 1 ถ.ปทุมธานี-สามโคก

ต.บางปรอก อ.เมืองปทุมธานี จ.ปทุมธานี 12000

โทรศัพท์ 02-581-2467, 02-581-7954-5 โทรสาร 02-581-2467, 02-581-7954

2. สำนักงานจัดหางานจังหวัดปทุมธานี

35/4 ม. 1 ต.บ้านกลาง

อ.เมืองปทุมธานี จ.ปทุมธานี 12000

โทรศัพท์ 02-567-0630-3 โทรสาร 02-567-0633

3. สำนักงานประกันสังคมจังหวัดปทุมธานี

35/3 ม.1 ถ.ปทุมธานี-รังสิต

ต.บ้านกลาง อ.เมืองปทุมธานี จ.ปทุมธานี 12000

โทรศัพท์ 0 2567 0360-5 โทรสาร 02-567-0367

4. สำนักงานสวัสดิการและคุ้มครองแรงงานจังหวัดปทุมธานี

64 ม.7 ซ.วัดเสด็จ

ถ.ปทุมธานี-รังสิต ต.สวนพริกไทย อ.เมืองปทุมธานี จ.ปทุมธานี 12000

โทรศัพท์ 02-567-5101-2, 02-567 -0806 โทรสาร 02-567-0804

5. ศูนย์พัฒนาฝีมือแรงงานจังหวัดปทุมธานี

2/89 ม. 2 ต.รังสิต อ.ธัญบุรี จ.ปทุมธานี 12110

โทรศัพท์ 02-577-5867-9 โทรสาร 02-577-5871

6. ศูนย์ฟื้นฟูสมรรถภาพคนงานจังหวัดปทุมธานี

97 ม.3 ถ.ปทุมธานี-รังสิต

ต.บางพูน อ.เมืองปทุมธานี จ.ปทุมธานี 12000

โทรศัพท์ 02-567-0777-8, 02-567-0847 โทรสาร 02-567-0847-9

ภาคผนวก

ตารางแสดงอัตราค่าจ้างขั้นต่ำ

ตารางแสดงอัตราค่าจ้างขั้นต่ำ ซึ่งได้ประกาศให้มีผลใช้บังคับ ตั้งแต่วันที่ 1 มกราคม 2554

ค่าจ้างขั้นต่ำ	พื้นที่
300	จังหวัดภูเก็ต กรุงเทพมหานคร จังหวัดสมุทรปราการ นครปฐม นครปฐม ปทุมธานี และสมุทรสาคร
273	จังหวัดชลบุรี
269	จังหวัดฉะเชิงเทราและสระบุรี
265	จังหวัดพระนครศรีอยุธยา
264	จังหวัดระยอง
259	จังหวัดพังงา
258	จังหวัดระนอง
257	จังหวัดกระบี่
255	จังหวัดนครราชสีมา และปราจีนบุรี
254	จังหวัดลพบุรี
252	จังหวัดกาญจนบุรี
251	จังหวัดเชียงใหม่ และราชบุรี
250	จังหวัดจันทบุรี และเพชรบุรี
246	จังหวัดสงขลา และสิงห์บุรี
244	จังหวัดตรัง
243	จังหวัดนครศรีธรรมราช และอ่างทอง
241	จังหวัดเลย ชุมพร พัทลุง สตูล และสระแก้ว
240	จังหวัดสมุทรสงคราม ประจวบคีรีขันธ์ ยะลา สุราษฎร์ธานี
239	จังหวัดนราธิวาส อุบลราชธานี และอุดรธานี
237	จังหวัดนครนายก และปัตตานี
236	จังหวัดหนองคาย ตราด และลำพูน
234	จังหวัดกำแพงเพชร และอุทัยธานี
233	จังหวัดกาฬสินธุ์ ขอนแก่น ชัยนาท และสุพรรณบุรี
232	จังหวัดเชียงราย นครสวรรค์บุรีรัมย์ เพชรบูรณ์ ยโสธร ร้อยเอ็ด และสกลนคร
230	จังหวัดชัยภูมิ มุกดาหาร ลำปาง สุโขทัย และหนองบัวลำภู
229	จังหวัดนครพนม
227	จังหวัดพิจิตร พิษณุโลกแพร่ มหาสารคาม แม่ฮ่องสอน อำนาจเจริญ และอุตรดิตถ์
226	จังหวัดตาก และสุรินทร์
225	จังหวัดน่าน
223	จังหวัดศรีสะเกษ
222	จังหวัดพะเยา

คณะผู้จัดทำ

ที่ปรึกษา	
1. นางเตือนใจ พงษ์สุวรรณ	แรงงานจังหวัดปทุมธานี
2. นายดำรง เปรมสวัสดิ์	สวัสดิการและคุ้มครองแรงงานจังหวัดปทุมธานี
3. นายศักดิ์สิทธิ์ สละชีพ	จัดหางานจังหวัดปทุมธานี
4. นายพิษณุ รัชชีวงศ์	ประกันสังคมจังหวัดปทุมธานี
5. นางศิรินันท์ อ่อนละมูล	ผู้อำนวยการศูนย์พัฒนาฝีมือแรงงาน จังหวัดปทุมธานี
6. นางศิรินันท์ รัตนากร	ผู้อำนวยการศูนย์ฟื้นฟู สมรรถภาพคนงานจังหวัดปทุมธานี
คณะผู้จัดทำ	
1. นายจิรวุฒิ กันทะมั่ง	นักวิชาการแรงงานชำนาญการ
2. นายธวัชชัย ช่างสัน	นักวิชาการแรงงานชำนาญการ
4. นางสาวพรวิไล ผ่องศรี	นักวิชาการแรงงานปฏิบัติการ
3. นางสุรางคณา อภิรมณ์	เจ้าพนักงานการเงินและบัญชีชำนาญงาน
5. นางสาวชุติมา นพกุลวงศ์	พนักงานพิมพ์
6. นายสรรเสริญ ลีละภัย	เจ้าหน้าที่โครงการเพิ่มประสิทธิภาพ ศูนย์ข้อมูลแรงงานจังหวัด
ขอขอบคุณผู้ร่วมจัดทำ : สำนักงานสวัสดิการและคุ้มครองแรงงานจังหวัดปทุมธานี สำนักงานจัดหางานจังหวัดปทุมธานี สำนักงานประกันสังคมจังหวัดปทุมธานี ศูนย์พัฒนาฝีมือแรงงานจังหวัดปทุมธานี ศูนย์ฟื้นฟูสมรรถภาพคนงานจังหวัดปทุมธานี และหน่วยงานอื่น ๆ ที่เกี่ยวข้อง	

สำนักงานแรงงานจังหวัดปทุมธานี ศาลากลางจังหวัด ชั้น 1 อ. เมือง จ.ปทุมธานี 12000

โทรศัพท์ / โทรสาร : 02-5817954-5, 02-5812467 สื่อสารมหาดไทย : 69130 – 2

เว็บไซต์ : <http://pathumthani.mol.go.th> Email : pathumthani@mol.go.th



วิสัยทัศน์จังหวัดปทุมธานี

“ปทุมธานีเป็นเมืองสะอาดในการเกษตร การอุตสาหกรรม
การท่องเที่ยว และเป็นสังคมสันติสุข”

