



สถานการณแรงงาน จังหวัดปทุมธานี ไตรมาส 2 ปี2555 (เมษายน - มิถุนายน)



สำนักงานแรงงานจังหวัดปทุมธานี
<http://pathumthani.mol.go.th>



ตราประจำจังหวัดปทุมธานี

รูปวงกลมมีสัญลักษณ์ดอกบัวหลวงสีชมพู อยู่ตรงกลางและรวงข้าวสีทองอยู่ 2 ข้าง ดอกบัวและต้นข้าว หมายถึง ความอุดม สมบูรณ์ ด้วยพืชพันธุ์ธัญญาหาร

<p>คำขวัญของจังหวัดปทุมธานี</p>	<p>“ถิ่นบัวหลวง เมืองรวงข้าว เชื้อชาวมอญ นครธรรม พระตำหนกรวมใจ สดใสเจ้าพระยา ก้าวหน้าอุตสาหกรรม”</p>
<p>ต้นไม้ประจำจังหวัดปทุมธานี</p> 	<p>ชื่อพืชนี้ไม้ : ต้นทองหลางลาย ชื่อสามัญ : Indian Coral Tree, Variegated Tiger' s claw ชื่อวิทยาศาสตร์ : Erythrina variegata Linn วงศ์ : LEGUMINOSAE ชื่ออื่น : ทองหลาง, ทองหลางต่าง, ทองบ้าน, ทางเผือก, ปารีชาติ</p>
<p>ดอกไม้ประจำจังหวัดปทุมธานี</p> 	<p>ชื่อพืชนี้ไม้ : บัวหลวง ชื่อสามัญ : Nelumbo nucifera ชื่อวิทยาศาสตร์ : Nymphaea lotus Linn. วงศ์ : NYMPHACACEAE ชื่ออื่น : บุญทริก, สัตตบงกช</p>

คำนำ

สำนักงานแรงงานจังหวัดปทุมธานี ได้จัดทำรายงานสถานการณ์ ด้านแรงงานไตรมาสที่ 2 ปี 2555 (เมษายน - มิถุนายน 2555) โดยมีวัตถุประสงค์ เพื่อนำเสนอความเคลื่อนไหวด้านแรงงานของจังหวัดปทุมธานีผ่านทางข้อมูลสถิติ และการวิเคราะห์สถานการณ์แรงงานของจังหวัดในแต่ละช่วงเวลาเพื่อเป็นเครื่องมือเตือนภัยด้านแรงงานของจังหวัดปทุมธานี

การจัดทำรายงานสถานการณ์ฉบับนี้ ได้รับการสนับสนุนข้อมูลจากหน่วยงานในสังกัดกระทรวงแรงงานจังหวัดปทุมธานีและหน่วยงานอื่น ๆ ที่เกี่ยวข้องจึงขอขอบคุณ ณ โอกาสนี้

สำนักงานแรงงานจังหวัดปทุมธานีหวังเป็นอย่างยิ่งว่า รายงานสถานการณ์แรงงานฉบับนี้จะเป็นประโยชน์ต่อหน่วยงานที่เกี่ยวข้องและผู้ที่เกี่ยวข้อง หากมีข้อคิดเห็นหรือข้อเสนอแนะประการใดได้โปรดแจ้งให้สำนักงานแรงงานจังหวัดปทุมธานีทราบด้วย เพื่อพิจารณาดำเนินการปรับปรุงต่อไป

สำนักงานแรงงานจังหวัดปทุมธานี
กรกฎาคม 2555

สารบัญ

คำนำ	หน้า
บทสรุปสำหรับผู้บริหาร	
บทที่ 1 ภาวะเศรษฐกิจและสังคมของจังหวัดปทุมธานี	
1.1 บทนำ	1
1.2 การส่งเสริมการลงทุนในจังหวัด	4
1.3 ผลิตภัณฑ์มวลรวมจังหวัด	7
1.4 ดัชนีราคาผู้บริโภค	7
บทที่ 2 สถานการณ์แรงงานจังหวัดปทุมธานี	
2.1 กำลังแรงงาน การมีงานทำ และการว่างงาน	9
2.2 การจัดหางานและส่งเสริมการมีงานทำ	16
2.3 การพัฒนาศักยภาพแรงงาน	26
2.4 การคุ้มครองแรงงานและสวัสดิการ	29
2.5 การประกันสังคม	35
2.6 ตัวชี้วัดภาวะแรงงาน	39
อัตราค่าจ้างขั้นต่ำ	

บทสรุปสำหรับผู้บริหาร

สรุปสถานการณ์ด้านแรงงานของจังหวัดปทุมธานี

กำลังแรงงานและการมีงานทำ

1) ประชากรและกำลังแรงงาน

จากผลการสำรวจของเดือนเมษายน 2555 จังหวัดปทุมธานีมีประชากรอายุ 15 ปีขึ้นไป จำนวน 659,611 คน จำแนกเป็นผู้ที่อยู่ในกำลังแรงงานปัจจุบัน 466,777 คน และเป็นผู้ไม่อยู่ในกำลังแรงงานจำนวน 192,834 คน โดยกลุ่มผู้ที่อยู่ในกำลังแรงงานจำแนกเป็นผู้มีงานทำ 462,317 คน (ร้อยละ 99.09 ของผู้ที่อยู่ในกำลังแรงงาน) ผู้ที่ว่างงานจำนวน 4,262 คน (ร้อยละ 0.91 ของผู้ที่อยู่ในกำลังแรงงาน)

2) การมีงานทำ

ในช่วงเดือน เมษายน 2555 จากผู้มีงานทำจำนวนทั้งสิ้น 462,317 คน แบ่งเป็นผู้มีงานทำตาม รายอุตสาหกรรมพบว่า มีผู้ทำงานในภาคเกษตรกรรม 30,606 คน (ร้อยละ 6.62) และนอกภาคเกษตรกรรม 431,711 คน (ร้อยละ 93.38) โดยมากที่สุด คือ สาขาการผลิต อุตสาหกรรม 166,967 คน (ร้อยละ 38.67 ของภาคเกษตรกรรม) รองลงมาคือ สาขาการขนส่ง และชายปลีก 90,208 คน (ร้อยละ 20.89 ของนอกภาคเกษตรกรรม) และสาขา การก่อสร้าง 33,553 คน (ร้อยละ 7.77 ของนอกภาคเกษตรกรรม)

3) การว่างงาน

ในช่วงเดือน เมษายน 2555 มีผู้ว่างงานจำนวน 4,262 คน (ร้อยละ 0.91 ของกำลังแรงงาน)

การจัดหางานและส่งเสริมการมีงานทำ

1) การจัดหางานในจังหวัด

ในไตรมาส 2/2555 (เมษายน - มิถุนายน) มีตำแหน่งงานว่าง 2,921 คน เมื่อเทียบ ไตรมาสที่แล้วลดลง 206 อัตรา (ร้อยละ 6.59) มีผู้ลงทะเบียนสมัครงาน 6,178 คน เมื่อเทียบไตรมาสที่แล้วเพิ่มขึ้น 1,385 คน (ร้อยละ 28.90) มี การบรรจุงาน 4,926 คน เพิ่มขึ้นจาก ไตรมาสที่แล้ว 2,541 คน (ร้อยละ 51.58)

2) แรงงานต่างด้าว

ในไตรมาส 2/2555 (เมษายน - มิถุนายน) มีแรงงานต่างด้าวหลบหนีเข้าเมือง 3 สัญชาติ (พม่า ลาว และกัมพูชา) ที่ได้รับอนุญาตทำงานในจังหวัดปทุมธานีจำนวนทั้งสิ้น 41,749 คน จำแนก เป็นสัญชาติพม่า 21,614 คน (ร้อยละ 51.77) เป็นสัญชาติกัมพูชา 14,887 คน (ร้อยละ 35.66) และสัญชาติลาว 5,248 คน (ร้อยละ 12.57)

การพัฒนาศักยภาพแรงงาน

1) การฝึกเตรียมเข้าทำงาน

ในไตรมาส 2/2555 (เมษายน - มิถุนายน พ.ศ. 2555) มีผู้เข้ารับการฝึกเตรียมเข้าทำงาน จำนวนทั้งสิ้น 75 คน จำแนกเป็นสาขา กลุ่มช่างธุรกิจและบริการ 57 คน สาขาช่างกลุ่มช่างไฟฟ้า อิเล็กทรอนิกส์ คอมพิวเตอร์ 18 คน

2) การฝึกยกระดับฝีมือแรงงาน

ในไตรมาส 2/2555 (เมษายน - มิถุนายน พ.ศ. 2555) มีผู้เข้ารับการฝึกยกระดับฝีมือแรงงาน จำนวนทั้งสิ้น 53 คน ผ่านการฝึก 52 คน จำแนกเป็นสาขาช่างเครื่องกล มีผู้เข้ารับการฝึกจำนวน 53 คน ผ่านการฝึก 52 คน

3) การทดสอบระดับฝีมือแรงงาน

ในไตรมาส 2/2555 (เมษายน - มิถุนายน พ.ศ. 2555) มีผู้เข้ารับการทดสอบมาตรฐานฝีมือแรงงานจำนวนทั้งสิ้น 65 คน ผ่านการทดสอบ 53 คน จำแนกเป็นสาขาธุรกิจและบริการ 65 คน ผู้เข้ารับการทดสอบ 53 คน

การคุ้มครองแรงงานและสวัสดิการ

1) การตรวจแรงงาน

ในไตรมาส 2/2555 (เมษายน – มิถุนายน 2555) มีการตรวจความปลอดภัยในการทำงาน โดยเป็นสถานประกอบการทั้งหมด 62 แห่ง เป็นลูกจ้างที่ผ่านการตรวจ 4,951 คน ปฏิบัติ ถูกต้อง ตามกฎหมายทั้งหมด 61 แห่ง (ร้อยละ 98.63) และปฏิบัติไม่ถูกต้อง 1 แห่ง

2) แรงงานสัมพันธ์

ในไตรมาส 2/2555 (เมษายน - มิถุนายน 2555) พบว่ามีองค์การนายจ้างจำนวน 28 แห่ง จำแนกเป็นสมาคมนายจ้าง 27 แห่ง และสภาองค์การนายจ้าง 1 แห่ง

การประกันสังคม

- การใช้บริการประกันสังคม

ในไตรมาส 2/2555 (เมษายน – มิถุนายน 2555) มีผู้ใช้บริการของกองทุนประกันสังคม ตามประเภทอุตสาหกรรม จำแนกเป็นสถานประกอบการ จำนวน 8,259 แห่ง เป็นผู้ประกันตน 203,829 คน เมื่อจำแนกตามจำนวนสถานประกอบการคือ กลุ่มการค้า จำนวน 2,657 แห่ง ส่วนผู้ประกันตน คือกลุ่มผลิตจากโลหะจำนวน 45,724 คน

.....

บทที่ 1 ภาวะเศรษฐกิจและสังคมจังหวัดปทุมธานี



1.1 บทนำ

1) แนะนำจังหวัดปทุมธานี

จังหวัดปทุมธานี แต่เดิม นั้น ชื่อ “เมืองสามโคก ” นัยว่า มาตั้งแต่ ปลายแผ่นดินพระบรมไตรโลกนาถ มาถึงในแผ่นดินสมเด็จพระมหินทราธิราช พ.ศ.2112 กรุงศรีอยุธยา เสียแก่พม่าเมืองสามโคกจึงร้างไป มีหลักฐานในกฎหมายเก่าลักษณะพระธรรมนูญว่าด้วยการใช้ตราราชการ พ.ศ.2179 ในแผ่นดินพระเจ้าปราสาททอง ระบุว่าสามโคกเป็นหัวเมืองขึ้นกับกรมพระกลาโหม แสดงให้เห็นว่าสามโคกมีฐานะเป็นเมืองตั้งแต่สมัยกรุงศรีอยุธยา ครั้น ในรัชสมัยสมเด็จพระนารายณ์มหาราช ราว พ.ศ.2202 ได้โปรดเกล้าฯให้ครอบครัวมอญที่ถูกอพยพ ต้อนมาจากเมืองเมาะตะมะไปทำมาหากินที่บ้านสามโคกใกล้กับวัดสิงห์ อำเภอสามโคกในปัจจุบัน ยังมีโคกดินโบราณสำหรับเผาอิฐ อ่าง ของชาวมอญ ในสมัยโบราณเหลืออยู่เพียง 2 โคก การอพยพชาวมอญมาอยู่ที่เมืองนี้ยังมี อีกในสมัยของสมเด็จพระเจ้ากรุงธนบุรี (พ.ศ. 2317) พระบาทสมเด็จพระพุทธเลิศหล้านภาลัย รัชกาลที่ 2 ใน เดือน 11 พ.ศ. 2358 พระบาทสมเด็จพระพุทธเลิศหล้านภาลัยได้เสด็จประพาสเมืองสามโคก และได้มีพสกนิกรจำนวนมากสำนึกในพระมหากรุณาธิคุณ นำดอกบัวหลวงขึ้นทูลเกล้าฯ ถวายอย่างเนืองแน่น จึงได้ทรงพระกรุณาโปรดเกล้าฯ พระราชทานนามเมืองใหม่ให้เป็นสิริมงคล ในวันที่ 23 สิงหาคม 2358 ว่า “**ประทุมธานี**” พร้อมยกฐานะเป็นหัวเมืองชั้นตรี และต่อมาพระบาทสมเด็จพระมงกุฎเกล้าเจ้าอยู่หัว รัชกาลที่ 6 ได้มีพระบรมราชโองการโปรดเกล้าฯ ให้เปลี่ยนคำว่า “เมือง” เป็น “จังหวัด” โดยทั่วกันตั้งแต่วันที่ 19 พฤษภาคม พ.ศ.2459 เมืองประทุมธานี จึงเปลี่ยนเป็น จังหวัดประทุมธานี ขึ้นอยู่กับมณฑลกรุงเก่า และเมื่อ พ.ศ.2461 ได้ ทรงเปลี่ยนชื่อเป็น “**ปทุมธานี**” ต่อมาในรัชสมัยพระบาทสมเด็จพระปกเกล้าเจ้าอยู่หัว รัชการที่ 7 ทรงโปรดเกล้าฯ ให้ยุบจังหวัดธัญบุรี มาขึ้นกับจังหวัดปทุมธานี เมื่อ พ.ศ.2475 จนถึงปัจจุบันนี้

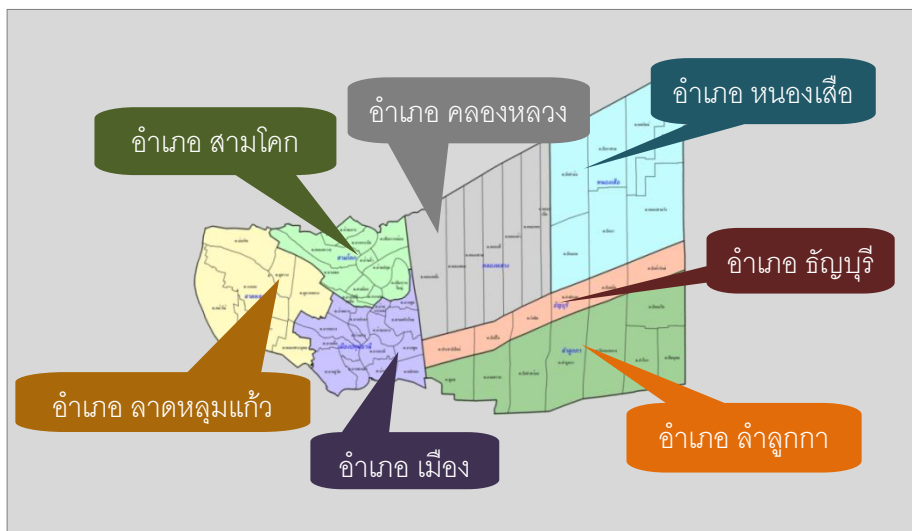
ปัจจุบันจังหวัดปทุมธานีเป็นศูนย์กลางการคมนาคมระหว่างกรุงเทพมหานครและจังหวัดต่าง ๆ ทั้งทางภาคเหนือ และภาคตะวันออกเฉียงเหนือ และเป็นศูนย์กลางทางการค้า ทั้งชายปลึกชายฝั่งสินค้าการเกษตรขนาดใหญ่ อีกทั้งยังเป็นแหล่งนิคมอุตสาหกรรมโรงงานอุตสาหกรรม และเป็นแหล่งสถานบันศึกษาต่าง ๆ ด้วย

2) ขนาด ที่ตั้ง อาณาเขต

จังหวัดปทุมธานีตั้งอยู่ในภาคกลางประมาณเส้นรุ้งที่ 14 องศาเหนือ และเส้นแวง ที่ 100 องศาตะวันออก อยู่เหนือระดับน้ำทะเลปานกลาง 2.30 เมตร มีเนื้อที่ประมาณ 1,525,856 ตารางกิโลเมตร หรือประมาณ 953,660 ไร่ อยู่ห่างจากกรุงเทพมหานคร 27.8 กิโลเมตร มีอาณาเขตติดต่อกับจังหวัดใกล้เคียง ได้แก่

ทิศเหนือ	ติดต่อ	จังหวัดพระนครศรีอยุธยา และจังหวัดสระบุรี
ทิศตะวันออก	ติดต่อ	จังหวัดนครนายก และจังหวัดฉะเชิงเทรา
ทิศตะวันตก	ติดต่อ	จังหวัดพระนครศรีอยุธยา จังหวัดนครปฐม และจังหวัดนนทบุรี
ทิศใต้	ติดต่อ	จังหวัดกรุงเทพมหานคร และจังหวัดนนทบุรี

แผนภาพที่ 1.1 แผนที่จังหวัดปทุมธานี



3) การปกครอง

จังหวัดปทุมธานีแบ่งการปกครองออกเป็น 7 อำเภอ 53 ตำบล 460 หมู่บ้าน ประกอบด้วย อำเภอเมืองปทุมธานี สามโคก ลาดหลุมแก้ว ธัญบุรี คลองหลวง ลำลูกกา และหนองเสือ มีองค์กรปกครองส่วนท้องถิ่น จำนวน 65 แห่ง ประกอบด้วย องค์การบริหารส่วนจังหวัด เทศบาลเมือง 7 แห่ง เทศบาลตำบล 12 แห่ง และองค์การบริหารส่วนตำบล 45 แห่ง

4) จำนวนประชากร



จากข้อมูลของที่ทำการปกครองจังหวัดปทุมธานี ณ ไตรมาสที่ 2/2555 (เดือนเมษายน - มิถุนายน 2555) มีประชากรรวมทั้งสิ้นจำนวน 1,869,206 คน เป็น เพศชาย 893,225 คน และเป็นเพศหญิง 975,981 คน (ตารางที่ 1-1)

ตารางที่ 1-1 จำนวนประชากรจังหวัดปทุมธานีจำแนกตามอำเภอและเพศ ของไตรมาสที่ 2/2555 (เดือนเมษายน - มิถุนายน 2555)

ลำดับที่	อำเภอ	ตำบล	หมู่บ้าน	ชาย	หญิง	ประชากรทั้งหมด
1	เมืองปทุมธานี	13	81	202,431	221,760	424,191
2	คลองหลวง	5	71	170,399	189,661	360,060
3	ธัญบุรี	3	12	42,074	49,730	91,804
4	หนองเสือ	7	69	71,835	72,741	144,576
5	ลาดหลุมแก้ว	7	61	74,318	77,591	151,909
6	ลำลูกกา	8	108	172,028	188,218	360,246
7	สามโคก	10	58	61,951	65,730	127,681
	รวม	53	460	795,036	865,431	1,600,467
8	เทศบาลนคร รังสิต			36,937	41,705	78,642
9	เทศบาลเมืองคลองหลวง			26,022	28,575	54,597
10	เทศบาลเมืองบางคูวัด			11,004	12,560	23,564
11	เทศบาลเมืองลาดสวาย			24,226	27,710	51,936
12	เทศบาลเมืองลำสามแก้ว			27,586	31,843	59,429
	รวม			98,189	110,550	208,739
	รวมทั้งสิ้น			893,225	975,981	1,869,206

ที่มา : ที่ทำการปกครองจังหวัดปทุมธานี

หมายเหตุ : เฉพาะบางเทศบาลนคร และเทศบาลเมือง

1.2 การส่งเสริมการลงทุนในจังหวัด

1. การจดทะเบียนธุรกิจนิติบุคคล

ในไตรมาสที่ 2/55 (เมษายน - มิถุนายน 2555) มีการจดทะเบียนนิติบุคคลรายใหม่ จำนวน 696 ราย เทียบไตรมาสเดียวกันในปี 2554 (707 ราย) ลดลง 11 ราย คิดเป็นร้อยละ 1.58

มีการเลิกกิจการจำนวนทั้งสิ้น 85 ราย เทียบกับไตรมาสเดียวกันในปี 2554 (55 ราย) เพิ่มขึ้น 30 ราย คิดเป็นร้อยละ 35.29

มีนิติบุคคลทั้งหมดจำนวนทั้งสิ้น 20,453 ราย เมื่อเทียบกับช่วงเวลาเดียวกันในปี 2554 (17,873 ราย) เพิ่มขึ้น 2,580 รายคิดเป็นร้อยละ 12.61 (ตารางที่ 1-2)

ตารางที่ 1-2 ข้อมูลการจดทะเบียนธุรกิจนิติบุคคลในจังหวัดปทุมธานี

รายการข้อมูล	ไตรมาส 2 ปี 2554 (เม.ย. - มิ.ย. 54)	ไตรมาส 2 ปี 2555 (เม.ย. - มิ.ย. 55)	การเปลี่ยนแปลง
นิติบุคคลจดทะเบียนใหม่ (ราย)			
- ห้างหุ้นส่วน (ราย)	333	209	-124 (59.33%)
- บริษัทจำกัด (ราย)	374	487	+113 (23.20%)
รวม	707	696	-11 (1.58%)
เลิกกิจการ (ราย)			
- ห้างหุ้นส่วน (ราย)	23	51	-28 (54.90%)
- บริษัทจำกัด (ราย)	32	34	+2 (5.88%)
รวม	55	85	+30 (35.29%)
นิติบุคคลทั้งหมด (ราย)			
	ณ มิ.ย. 54	ณ มิ.ย. 55	
- ห้างหุ้นส่วน (ราย)	5,607	6,449	+842 (13.06%)
- บริษัทจำกัด (ราย)	12,266	14,004	+1,738 (12.41%)
รวม	17,873	20,453	+2,580 (12.61%)

ที่มา : สำนักงานพัฒนาธุรกิจการค้าจังหวัดปทุมธานี

2. การจดทะเบียนโรงงานอุตสาหกรรม

ในรายไตรมาสที่ 2/55 (เมษายน - มิถุนายน 2555) จะพบว่า **มีการจดทะเบียนโรงงานอุตสาหกรรม** ในจังหวัดปทุมธานีจำนวน 36 ราย เมื่อเทียบกับไตรมาสเดียวกันในปี 2554 (70 ราย) ลดลง 34 ราย คิดเป็นร้อยละ 48.57 เงินลงทุน 1,332.47 ล้านบาท เมื่อเทียบกับไตรมาสเดียวกันในปี 2554 (3,371.92 ล้านบาท) ลดลง 2,039.45 แห่ง คิดเป็นร้อยละ 60.48

มีการเลิกกิจการจำนวน 24 ราย เมื่อนำมาเทียบกับไตรมาสที่แล้วปี 2553 (4 ราย) เพิ่มขึ้น 20 ราย คิดเป็นร้อยละ 500 เป็นเงินลงทุนจำนวน 7,696.86 ล้านบาท เมื่อจํามาเทียบกับไตรมาสเดียวกันในปี 2554 (72.25 ล้านบาท) คิดเป็นร้อยละ 10,553.10

มีโรงงานทั้งหมดจำนวนทั้งสิ้น 3,142 แห่ง เมื่อเทียบกับช่วงเวลาเดียวกันในปี 2554 (3,054 แห่ง) เพิ่มขึ้น 88 แห่ง คิดเป็นร้อยละ 2.88 (ตารางที่ 1-3)

ตาราง 1-3 ข้อมูลการจดทะเบียนโรงงานอุตสาหกรรมในจังหวัดปทุมธานี

รายการข้อมูล	ไตรมาส 2 ปี 2554 (เม.ย. - มิ.ย. 54)	ไตรมาส 2 ปี 2555 (เม.ย. - มิ.ย. 55)	การเปลี่ยนแปลง
- จดทะเบียน (ราย)	70	36	-34 (48.57%)
- เงินลงทุน (ล้านบาท)	3,371.92	1,332.47	-2,039.45 (60.48%)
- การจ้างงาน (คน)	2,591	1,145	-1,446 (55.81%)
- เลิกกิจการ (ราย)	4	24	-20 (500%)
- เงินลงทุน (ล้านบาท)	72.25	7,696.86	+7,624.61 (10,553.10%)
- การจ้างงาน (คน)	84	3,567	+3,483 (4,146.43%)
	ณ มิ.ย. 54	ณ มิ.ย. 55	
- จำนวนโรงงานทั้งหมด (ราย)	3,054	3,142	+88 (2.88%)
- เงินลงทุน (ล้านบาท)	372,956.45	375,278.31	+2,321.86 (0.62%)
- การจ้างงาน (คน)	278,821	281,982	+3,161 (1.13%)

ที่มา : สำนักงานอุตสาหกรรมจังหวัดปทุมธานี

3. การส่งเสริมการลงทุน BOI

ในไตรมาสที่ 2/55 (เมษายน - มิถุนายน พ.ศ. 2555) พบว่ามีการส่งเสริมการลงทุน BOI ในจังหวัดปทุมธานี จำนวน 16 ราย เมื่อเทียบกับไตรมาสเดียวกันในปี 2554 (22 ราย) ลดลง 6 ราย คิดเป็นร้อยละ 27.27 เงินลงทุน 5,753.80 ล้านบาท เมื่อเทียบกับไตรมาสเดียวกัน ในปี 2554 (6,742.50 ล้านบาท) ลดลง 988.70 ล้านบาท คิดเป็นร้อยละ 14.66 จำนวนแรงงาน 1,957 คน เมื่อเทียบกับไตรมาสเดียวกันในปี 2554 (2,484 คน) ลดลง 527 คน คิดเป็นร้อยละ 21.21 (ตารางที่ 1-4)

ตารางที่ 1-4 ข้อมูลการจดทะเบียนโรงงานอุตสาหกรรมในจังหวัดปทุมธานี

รายการข้อมูล	ไตรมาส 2 ปี 2554 (เม.ย. - มิ.ย. 54)	ไตรมาส 2 ปี 2555 (เม.ย. - มิ.ย. 55)	การเปลี่ยนแปลง
- โครงการส่งเสริมการลงทุน BOI (ราย)	22	16	-6 (27.27%)
- ทนส่งเสริมการลงทุน (ล้านบาท)	6,742.50	5,753.80	-988.70 (14.66%)
- จำนวนแรงงาน (คน)	2,484	1,957	-527 (21.21%)

ที่มา : สำนักงานอุตสาหกรรมจังหวัดปทุมธานี

4. ภาวะเศรษฐกิจของจังหวัด

เศรษฐกิจของจังหวัดปทุมธานีในไตรมาส 1 ปี 2555 โดยรวมขยายตัวเมื่อเทียบกับช่วงเวลาเดียวกันของปีที่แล้วเนื่องจากเริ่มฟื้นฟูจากปัญหาอุทกภัยที่เกิดในช่วงไตรมาส 4 ปี 2555 พิจารณา ด้าน อุปทาน ภาคอุตสาหกรรม จำนวนโรงงานและทุนจดทะเบียนโรงงานขยายตัวร้อยละ 4.61 และ 3.81 ตามลำดับ แต่ภาคเกษตรกรรม มูลค่าผลผลิตหดตัวถึงร้อยละ 65.74 จากปัญหาอุทกภัย และจำนวนสัตว์หดตัวร้อยละ 9.44 ด้านอุปสงค์ การใช้จ่ายภาครัฐขยายตัว ขณะที่การลงทุน ทรงตัวและการบริโภคหดตัว

ทางด้านภาวะการคลัง ฐานะการคลังในไตรมาส 1 ปี 2555 ของจังหวัดปทุมธานีเกินดุล เนื่องจากรายได้สูงกว่ารายจ่าย 13,052.79 ล้านบาท (ผลการจัดเก็บรายได้ 16,160.96 ล้านบาท ผลการเบิกจ่ายเงินงบประมาณ 3,108.17 ล้านบาท)

ที่มา : สำนักงานคลังจังหวัดปทุมธานี

1.3 ผลกระทบมวลรวมจังหวัด

ในปี 2552 จังหวัดปทุมธานี ประชากรมีรายได้เฉลี่ยต่อคน 313,483 บาท / ปี นับว่าสูงเป็นอันดับที่ 7 ของประเทศ รองจากจังหวัดระยอง สมุทรสาคร พระนครศรีอยุธยา สมุทรปราการ ชลบุรี และกรุงเทพมหานคร มีผลิตภัณฑ์มวลรวมมูลค่า 257,371 ล้านบาท รายได้สูงสุดขึ้นอยู่กับสาขาการอุตสาหกรรมมีมูลค่า 186,554 ล้านบาท (คิดเป็นร้อยละ 72.48) รองมา คือ สาขาการขายส่ง การขายปลีก ฯ มีมูลค่า 11,783 ล้านบาท (ร้อยละ 4.58) สาขาโรงแรม และภัตตาคาร มีมูลค่า 8,704 ล้านบาท (ร้อยละ 3.38) และสาขาการไฟฟ้า ก๊าซ และการประปา มีมูลค่า 87,468 ล้านบาท (ร้อยละ 3.29)

ที่มา : สำนักงานคลังจังหวัดปทุมธานี

1.4 ดัชนีราคาผู้บริโภค

ในเดือน มิถุนายน 2555 ดัชนีราคาผู้บริโภคของจังหวัดปทุมธานี เท่ากับ 114.8

(1) เมื่อเปรียบเทียบกับ เดือนพฤษภาคม 2554 (115.2) ลดลง -0.3 เนื่องจากการลดลงของดัชนีหมวดอาหาร และเครื่องดื่มเพียงร้อยละ -0.6

(2) เมื่อเทียบกับเดือน มิถุนายน 2555 สูงขึ้นร้อยละ 1.1 เป็นสาเหตุให้ดัชนีราคาหมวดอาหาร และเครื่องดื่มสูงขึ้นร้อยละ 1.5

(3) เมื่อเปรียบเทียบกับในห้วง มกราคม - มิถุนายน 2555 กับ มกราคม - มิถุนายน 2554 สูงขึ้นร้อยละ 2.5 สาเหตุสำคัญจากการสูงขึ้นของดัชนีหมวดอาหารและเครื่องดื่มเพิ่มขึ้นร้อยละ 3.8

(ตาราง 1-5)

ตารางที่ 1-5 ดัชนีราคาผู้บริโภคจังหวัดปทุมธานี เดือน มิถุนายน พ.ศ. 2555

หมวด	สัดส่วน น้ำหนัก พื้นฐาน	ดัชนี				อัตราการเปลี่ยนแปลง		
		มิ.ย. 55	พ.ค. 55	มิ.ย. 54	ม.ค.- มิ.ย. 55	มิ.ย. 55/ พ.ค.55	มิ.ย. 55/ มิ.ย. 54	ม.ค.55- มิ.ย.55/ ม.ค.54- มิ.ย.54
รวมทุกรายการ	100.00	114.8	115.2	113.5	114.1	-0.3	1.1	2.5
หมวดอาหารและเครื่องดื่ม	39.48	130.5	131.3	128.6	128.8	-0.6	1.5	3.8
ข้าว, แป้ง, ผลิตภัณฑ์จากแป้ง	3.03	159.4	158.0	152.4	157.7	0.9	4.6	3.1
เนื้อสัตว์ เบ็ดไก่ และสัตว์น้ำ	7.52	126.7	129.0	131.1	126.0	-1.8	-3.4	1.8
ไข่และผลิตภัณฑ์นม	2.86	129.7	129.0	125.6	129.7	0.5	3.3	4.5
ผักและผลไม้	5.05	162.2	165.6	161.7	159.3	-2.1	0.3	-0.1
เครื่องประกอบอาหาร	2.17	130.8	131.5	130.2	131.8	-0.5	0.5	2.5
เครื่องดื่มไม่มีแอลกอฮอล์	2.02	116.3	116.0	112.0	114.9	0.3	3.8	2.7
อาหารบริโภค-ในบ้าน	7.04	134.1	134.1	123.9	127.6	0.0	8.2	12.2
อาหารบริโภค-นอกบ้าน	9.78	109.1	109.1	108.9	109.1	0.0	0.2	3.8
หมวดอื่น ๆ ไม่ใช่อาหารและ เครื่องดื่ม	60.52	104.3	104.5	103.4	104.3	-0.2	0.9	1.6
หมวดเครื่องนุ่งห่มและรองเท้า	2.51	100.3	100.3	99.3	99.9	0.0	1.0	0.5
เคหะสถาน	19.31	91.8	91.3	89.5	91.3	0.5	2.6	2.0
การตรวจรักษาและบริการส่วนบุคคล	7.18	105.2	103.9	102.7	104.0	1.3	2.4	1.6
พาหนะการขนส่งและการสื่อสาร	22.16	107.2	108.5	108.0	108.0	-1.2	-0.7	0.4
การบันเทิง การอ่านและการศึกษา	4.90	125.7	125.5	123.3	125.4	0.2	1.9	5.0
ยาสูบและเครื่องดื่มมีแอลกอฮอล์	4.45	116.8	116.8	116.5	116.8	0.0	0.3	2.6
ดัชนีราคาผู้บริโภคพื้นฐาน	72.70	110.8	110.7	108.7	109.9	0.1	1.9	3.0
กลุ่มอาหารสดและพลังงาน	27.30	123.8	125.6	124.5	123.6	-1.4	-0.6	1.5
- อาหารสด	18.47	142.3	143.9	142.3	141.0	-1.1	0.0	1.8
- พลังงาน	8.83	92.8	94.9	94.5	94.4	-2.2	-1.8	0.7

ที่มา : สำนักงานพาณิชย์จังหวัดปทุมธานี

บทที่ 2 สถานการณ์แรงงานจังหวัดปทุมธานี

2.1 กำลังแรงงาน การมีงานทำ และการว่างงาน

ข้อมูลกำลังแรงงาน การมีงานทำ และการว่างงานของจังหวัดปทุมธานี เป็นข้อมูลจากการสำรวจภาวะการทำงานของประชากรจังหวัดปทุมธานีซึ่งดำเนินการโดยสำนักงานสถิติจังหวัดปทุมธานี และประมวลโดยสำนักงานสถิติแห่งชาติ



สำหรับไตรมาส 2/2555 (เมษายน - มิถุนายน 2555) ดำเนินการประมวลข้อมูลยังไม่แล้วเสร็จ ดังนั้นเพื่อให้สถานการณ์แรงงานฉบับนี้ออกเผยแพร่ได้ทันตามกำหนดเวลา สำนักงานแรงงานจังหวัดปทุมธานี ขอใช้ข้อมูลการสำรวจของเดือน เมษายน 2555 แทน

1) โครงสร้างกำลังแรงงาน

จากผลการสำรวจของเดือนเมษายน 2555 จังหวัดปทุมธานีมีประชากรอายุ 15 ปี ขึ้นไป จำนวน 659,611 คน จำแนกเป็นผู้ที่อยู่ในกำลังแรงงานปัจจุบัน 466,777 คน และเป็นผู้ไม่อยู่ในกำลังแรงงานจำนวน 192,834 คน โดยกลุ่มผู้ที่อยู่ในกำลังแรงงานจำแนกเป็นผู้มีงานทำ 462,317 คน (ร้อยละ 99.09 ของผู้ที่อยู่ในกำลังแรงงาน) ผู้ที่ว่างงานจำนวน 4,262 คน (ร้อยละ 0.91 ของผู้ที่อยู่ในกำลังแรงงาน) (ตาราง 2-1)

ตารางที่ 2-1 ข้อมูลกำลังแรงงาน จำแนกตามเพศและสถานภาพแรงงานของเดือน เมษายน 2555

สถานภาพแรงงาน	จำนวน (คน)		
	ชาย	หญิง	รวม
ผู้มีอายุ 15 ปีขึ้นไป	315,483	344,128	659,611
1. ผู้ที่อยู่ในกำลังแรงงานปัจจุบัน	250,096	216,681	466,777
1.1 ผู้มีงานทำ	248,160	214,157	462,317
1.2 ผู้ว่างงาน	1,738	2,524	4,262
1.3 ผู้ที่รอฤดูกาล	198	0	198
2. ผู้ไม่อยู่ในกำลังแรงงาน	65,387	127,447	192,834
2.1 ทำงานบ้าน	2,222	58,985	61,207
2.2 เรียนหนังสือ	32,815	32,609	65,424
2.3 อื่นๆ	30,350	35,853	66,203

ที่มา : สำนักงานสถิติจังหวัดปทุมธานี

2) การมีงานทำ

ผู้มีงานทำ (จำแนกตามอาชีพ)



ในช่วงเดือนเมษายน พ.ศ. 2555 พบว่า อาชีพผู้ปฏิบัติการโรงงานและเครื่องจักร และผู้ปฏิบัติงานด้านการประกอบมีจำนวนมากที่สุด คือ ผู้ปฏิบัติการโรงงานและเครื่องจักร ผู้ปฏิบัติงานด้านการประกอบ 102,928 คน (ร้อยละ 22.26 ของผู้มีงานทำ)

รองลงมาได้แก่ พนักงานบริการและพนักงานในร้านค้าและตลาด 92,601 คน (ร้อยละ 20.03 ของผู้มีงานทำ) และอาชีพ ผู้ปฏิบัติงานด้านความสามารถทางฝีมือและธุรกิจอื่นๆที่เกี่ยวข้อง 60,758 คน (ร้อยละ 13.14 ของผู้มีงานทำ) ตามลำดับ (ตารางที่ 2-2)

ตารางที่ 2-2 ผู้มีงานทำจำแนกตามอาชีพของเดือน เมษายน 2555

อาชีพ	จำนวน (คน)		
	ชาย	หญิง	รวม
1. ผู้บัญญัติกฎหมาย ข้าราชการระดับอาวุโสและผู้จัดการ	24,797	8,354	33,151
2. ผู้ประกอบวิชาชีพด้านต่างๆ	16,902	20,303	37,205
3. ผู้ประกอบวิชาชีพด้านเทคนิคสาขาต่างๆ และอาชีพที่เกี่ยวข้อง	17,693	19,369	37,062
4. เสมียน	15,449	18,010	33,459
5. พนักงานบริการและพนักงานในร้านค้าและตลาด	34,509	58,092	92,601
6. ผู้ปฏิบัติงานที่มีฝีมือในด้านการเกษตรและการประมง	14,941	9,071	24,012
7. ผู้ปฏิบัติงานด้านความสามารถทางฝีมือและธุรกิจอื่นๆที่เกี่ยวข้อง	48,412	12,345	60,758
8. ผู้ปฏิบัติการโรงงานและเครื่องจักร ผู้ปฏิบัติงานด้านการประกอบ	57,005	45,923	102,928
9. อาชีพขั้นพื้นฐานต่างๆ ในด้านการขาย และการให้บริการ	18,453	22,689	41,142
10. คนงานซึ่งมิได้จำแนกไว้ในหมวดอื่น	0	0	0
รวม	248,160	214,157	462,317

ที่มา: สำนักงานสถิติจังหวัดปทุมธานี

ผู้มีงานทำ (จำแนกตามเพศและสถานภาพการทำงาน)

ในเดือน เมษายน 2555 หากจำแนกกลุ่มผู้มีงานทำในจังหวัดปทุมธานีจำนวนทั้งสิ้น 462,317 คน แบ่งออกเป็ นกลุ่มต่างๆ ตามสถานภาพการทำงานพบว่า กลุ่มที่มากที่สุด คือ กลุ่มลูกจ้างเอกชน 259,681 คน (ร้อยละ 56.17) รองลงมาได้แก่ กลุ่มทำงานส่วนตัว 91,286 คน (ร้อยละ 19.74) และกลุ่มลูกจ้างรัฐบาล 53,537 คน (ร้อยละ 11.58) ตามลำดับ (ตารางที่ 2-3)

ตารางที่ 2-3 ผู้มีงานทำจำแนกตามเพศและสถานภาพการทำงานในเดือน เมษายน 2555

สถานภาพแรงงาน	เดือน เมษายน 2555		
	ชาย	หญิง	รวม
นายจ้าง	13,719	2,011	15,730
ลูกจ้างรัฐบาล	28,191	25,346	53,537
ลูกจ้างเอกชน	138,197	121,484	259,681
ทำงานส่วนตัว	55,903	35,383	91,286
ช่วยธุรกิจครอบครัว	12,151	29,933	42,083
การรวมกลุ่ม	0	0	0
รวม	248,317	214,157	462,317

ที่มา : สำนักงานสถิติจังหวัดปทุมธานี

ผู้มีงานทำ (จำแนกตามระดับการศึกษา)



ในเดือนเมษายน 2555 พบว่าผู้มีงานทำในจังหวัดปทุมธานีส่วนใหญ่จบระดับอุดมศึกษา 137,981 คน (ร้อยละ 29.84 ของผู้มีงานทำ) รองลงมาได้แก่ระดับมัธยมศึกษาตอนปลาย 108,645 คน (ร้อยละ 23.50 ของผู้มีงานทำ) และระดับมัธยมศึกษาตอนต้น 89,834 คน (ร้อยละ 19.43 ของผู้มีงานทำ) ตามลำดับ (ตารางที่ 2-4)

ตารางที่ 2-4 ผู้มีงานทำจำแนกตามระดับการศึกษาของเดือน เมษายน 2555

ระดับการศึกษา	จำนวน (คน)		
	ชาย	หญิง	รวม
1.ไม่มีการศึกษา	2,292	2,753	5,045
2.ต่ำกว่าประถมศึกษา	28,786	28,357	57,143
3.ประถมศึกษา	35,395	28,326	63,721
4.มัธยมศึกษาตอนต้น	50,986	38,797	89,783
5.มัธยมศึกษาตอนปลาย	54,136	54,506	108,642
- สายสามัญ	43,080	46,754	89,834
- สายอาชีวศึกษา	11,059	7,752	18,811
- สายวิชาการศึกษา	0	0	0

ระดับการศึกษา	จำนวน (คน)		
	ชาย	หญิง	รวม
6.อุดมศึกษา	76,562	61,418	137,981
- สายวิชาการ	54,664	46,776	101,440
- สายวิชาชีพ	19,451	11,187	30,638
- สายวิชาการศึกษา	2,447	3,455	5,903
7.การศึกษาอื่นๆ	0	0	0
8.ไม่ทราบ	0	0	0
รวม	248,160	214,157	462,317

ที่มา: สำนักงานสถิติจังหวัดปทุมธานี

ผู้มีงานทำ (จำแนกรายอุตสาหกรรม)



ในช่วงเดือน

เมษายน 2555

จากผู้มีงานทำจำนวน
ทั้งสิ้น 4 62,317 คน

แบ่งเป็นผู้มีงานทำตาม
รายอุตสาหกรรม

พบว่าผู้ทำงานใน
ภาคเกษตรกรรม

30,606 คน (ร้อยละ 6.62) และนอกภาคเกษตรกรรม 431,711 คน (ร้อยละ 93.38) โดยมากที่สุด
คือ สาขาการผลิตอุตสาหกรรม 166,967 คน (ร้อยละ 38.67 ของภาคเกษตรกรรม) รองลงมาคือ
สาขาการขนส่ง และขายปลีก 90,208 คน (ร้อยละ 20.89 ของนอกภาคเกษตรกรรม)
และสาขา การก่อสร้าง 33,553 คน (ร้อยละ 7.77 ของนอกภาคเกษตรกรรม) ตามลำดับ
(ตารางที่ 2-5)

ตารางที่ 2-5 ผู้มีงานทำจำแนกตามอุตสาหกรรม ระหว่างเดือน เมษายน 2555

สาขาการผลิต	จำนวน (คน)		
	ชาย	หญิง	รวม
ภาคเกษตรกรรม	19,603	11,003	30,606
การเกษตรกรรม การป่าไม้และ การประมง	19,603	11,003	30,606
นอกภาคเกษตรกรรม	228,557	203,154	431,711
การทำเหมืองแร่และเหมืองหิน	0	1,773	1,773
การผลิตอุตสาหกรรม	84,717	82,250	166,967
การไฟฟ้า ก๊าซ และไอน้ำ	1,937	1,942	3,879
การจัดหาน้ำ บำบัดน้ำเสีย	0	304	304
การก่อสร้าง	28,217	5,336	33,553
การขายส่ง ขายปลีก และการซ่อมแซมฯ	45,707	44,501	90,208
การขนส่ง สถานที่เก็บสินค้า และคมนาคม	20,101	1,496	21,598
โรงแรมและภัตตาคาร	8,905	19,067	27,972
ข้อมูลข่าวสารและการสื่อสาร	1,266	1,129	2,395
กิจการทางการเงินและการประกันภัย	3,897	7,176	11,072
บริการด้านอสังหาริมทรัพย์	156	2,019	2,175
กิจการทางวิชาชีพและเทคโนโลยี	4,635	2,145	6,780
การบริหารและการสนับสนุน	3,238	1,539	4,777
การบริหารราชการแผ่นดินและป้องกันประเทศ	15,537	10,361	25,898
การศึกษา	4,949	8,938	13,887
การบริการด้านสุขภาพ สังคมสงเคราะห์	1,726	5,572	7,298
ศิลปะความบันเทิง	2,227	2,185	4,412
การให้บริการชุมชน สังคมและบริการส่วนบุคคลอื่น ๆ	1,012	4,005	5,017
ลูกจ้างในครัวเรือนส่วนบุคคล	0	1,220	1,220
องค์การระหว่างประเทศ	0	194	194
ไม่ทราบ	331	0	331
รวม	248,160	214,157	462,317

ที่มา : สำนักงานสถิติจังหวัดปทุมธานี

3) การว่างงาน

ในช่วงเดือน เมษายน 2555 มีผู้ว่างงานจำนวน 4,262 คน (ร้อยละ 0.91 ของกำลังแรงงาน)
(ตารางที่ 2-6)

ตารางที่ 2-6 จำนวนผู้ว่างงาน และอัตราการว่างงานของเดือน เมษายน 2555

ระดับการศึกษา	จำนวน (คน)		
	ชาย	หญิง	รวม
กำลังแรงงาน	248,160	214,157	462,317
จำนวนผู้ว่างงาน	1,738	2,524	4,262

ที่มา: สำนักงานสถิติจังหวัดปทุมธานี

4) จำนวนแรงงานนอกระบบ (จำแนกตามกลุ่มอาชีพ)

ในไตรมาส 2/2555 (เมษายน – มิถุนายน 2555) มีผู้มีงานทำอยู่ในแรงงานนอกระบบ
จำแนกตามกลุ่มอายุเห็นได้ว่ามีกลุ่มของผู้ทำงานกลุ่มอายุ 45-49 จำนวน 27,568 คน รองลงมาคือ
กลุ่มอายุ 35-39 จำนวน 27,496 คน และกลุ่มอายุ 40-44 จำนวน 26,951 คน ตามลำดับ
(ตารางที่ 2-7)

ตารางที่ 2-7 จำนวนแรงงานนอกระบบจำแนกตามกลุ่มอาชีพ
ของไตรมาส 2/2555 ของเดือน เมษายน – มิถุนายน 2555

ประเภทสถานประกอบการ	ชาย	หญิง	รวม
ผู้บัญญัติกฎหมายและผู้จัดการ	1,382	791	2,173
วิชาชีพด้านต่างๆ	3,868	1,956	5,824
วิชาชีพด้านเทคนิค	6,876	2,972	9,848
เสมียน	9,286	12,074	21,359
พนักงานบริการ	15,844	11,652	27,496
ด้านการเกษตรและประมง	12,592	14,359	26,951
ด้านความสามารถทางฝีมือ	13,197	14,371	27,568
ผู้ปฏิบัติงานโรงงานเครื่องจักร	7,967	5,379	13,344
อาชีพพื้นฐานต่างๆ	8,790	10,020	18,810
คนงานซึ่งมิได้จำแนกไว้ในหมวดอื่น	-	-	-
รวม	92,205	85,685	177,891

ที่มา: สำนักงานสถิติจังหวัดปทุมธานี (ข้อมูล ณ ม.ค. - มี.ค.55)

4) จำนวนแรงงานนอกระบบ (จำแนกตามกลุ่มการศึกษา)

ในไตรมาส 2/2555 (เมษายน – มิถุนายน 2555) มีผู้มีงานทำอยู่ในแรงงานนอกระบบ จำแนกตามกลุ่มการศึกษาจะเห็นได้ว่ามีกลุ่มของผู้ทำงานกลุ่มของต่ำกว่าประถมศึกษา จำนวน 53,546 คน รองลงมาคือกลุ่มของประถมศึกษาจำนวน 50,561 คนและกลุ่มของมัธยมศึกษา จำนวน 34,919 คน ตามลำดับ (ตารางที่ 2-8)

ตารางที่ 2-8 จำนวนแรงงานนอกระบบจำแนกตามกลุ่มการศึกษา
ของไตรมาส 2/2555 ของเดือน เมษายน - มิถุนายน 2555

วุฒิการศึกษา	ชาย	หญิง	รวม
ไม่มีการศึกษา	348	2,940	3,288
ต่ำกว่าประถมศึกษา	25,939	27,608	53,546
ประถมศึกษา	25,020	25,540	50,561
มัธยมศึกษา	20,331	14,589	34,919
มัธยมศึกษาตอนปลาย	23,692	10,270	24,930
- สายสามัญ	21,234	9,032	21,234
- สายอาชีวศึกษา	2,458	1,238	3,696
- สายวิชาการศึกษา	-	-	-
อุดมศึกษา	5,907	4,739	10,255
- สายวิชาการ	2,852	3,291	6,143
- สายวิชาชีพ	3,055	1,057	4,112
- สายวิชาการศึกษา	-	391	391
อื่น ๆ	-	-	-
ไม่ทราบ	-	-	-
รวม	92,505	85,865	177,891

ที่มา: สำนักงานสถิติจังหวัดปทุมธานี (ข้อมูล ณ ม.ค. - มี.ค.55)

4) จำนวนแรงงานนอกระบบ (จำแนกตามกลุ่มอายุ)

ในไตรมาส 2/2555 (เมษายน – มิถุนายน 2555) มีผู้มีงานทำอยู่ในแรงงานนอกระบบ จำแนกตามกลุ่มอายุจะเห็นได้ว่ามีกลุ่มของผู้ทำงานกลุ่มอายุ 45-49 จำนวน 27,568 คน รองลงมา คือ กลุ่มอายุ 35-39 จำนวน 27,496 คนและกลุ่มอายุ 40-44 จำนวน 26,951 คน ตามลำดับ (ตารางที่ 2-9)

ตารางที่ 2-9 จำนวนแรงงานนอกระบบจำแนกตามกลุ่มอายุ
ของไตรมาส 2/2555 ของเดือน เมษายน – มิถุนายน 2555

ขนาดสถาน ประกอบการ	ชาย	หญิง	รวม
15 - 19 คน	1,382	791	2,173
20 - 24 คน	3,868	1,956	5,824
25 - 29 คน	6,876	2,972	9,848
30 - 34 คน	9,286	12,074	21,359
40 - 44 คน	15,844	11,652	27,496
45 - 49 คน	12,592	14,359	26,951
50 - 54 คน	13,197	14,371	27,568
55 - 59 คน	7,967	5,379	13,344
60 คนขึ้นไป	8,790	10,020	18,810
รวม	92,205	85,685	177,891

ที่มา: สำนักงานสถิติจังหวัดปทุมธานี (ข้อมูล ณ ม.ค. - มี.ค.55)

2.2 การจัดหางาน และส่งเสริมการมีงานทำ

1) การจัดหางานในจังหวัดตำแหน่ง 'งานว่าง' ผู้สมัครงาน และการบรรจุนาน (จำแนกตามเพศ)

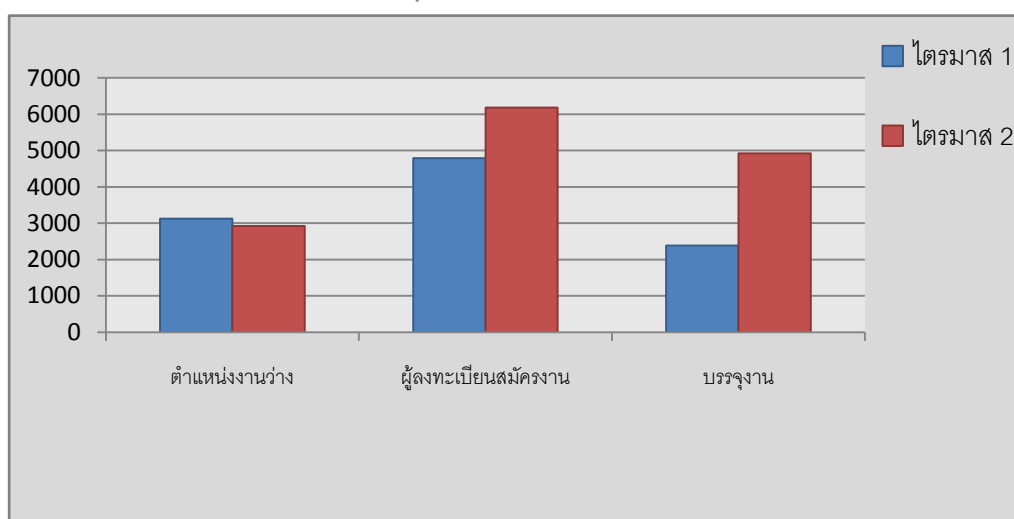
ในไตรมาส 2/2555 (เมษายน - มิถุนายน) มีตำแหน่งงานว่าง 2,921 คน เมื่อเทียบไตรมาสที่แล้วลดลง 206 อัตรา (ร้อยละ 6.59) มีผู้ลงทะเบียนสมัครงาน 6,178 คน เมื่อเทียบไตรมาสที่แล้วเพิ่มขึ้น 1,385 คน (ร้อยละ 28.90) มี การบรรจุนาน 4,926 คน เพิ่มขึ้นจากไตรมาสที่แล้ว 2,541 คน (ร้อยละ 51.58) (ตารางที่ 2-10)

ตารางที่ 2-10 ตำแหน่งงานว่าง ผู้ลงทะเบียนสมัครงาน และการบรรจุงานไตรมาส 2/2555
ของเดือน เมษายน - มิถุนายน 2555

เดือน	ตำแหน่งงานว่าง (อัตรา)				ผู้ลงทะเบียนสมัครงาน (คน)			บรรจุงาน (คน)		
	ชาย	หญิง	ไม่ระบุ	รวม	ชาย	หญิง	รวม	ชาย	หญิง	รวม
ม.ค- มี.ค 55	11	2	3,114	3,127	2,000	2,793	4,793	961	1,424	2,385
เม.ย- มิ.ย 55	22	9	2,890	2,921	2,328	3,850	6,178	1,616	3,310	4,926

ที่มา : สำนักงานจัดหางานจังหวัดปทุมธานี

แผนภาพที่ 2-1 เปรียบเทียบตำแหน่งงานว่าง ผู้ลงทะเบียนสมัครงาน
และการบรรจุงาน ไตรมาส 1/2555 - 2/2555



ตำแหน่งงานว่าง ผู้สมัครงาน และการบรรจุงาน (จำแนกตามวุฒิการศึกษา)

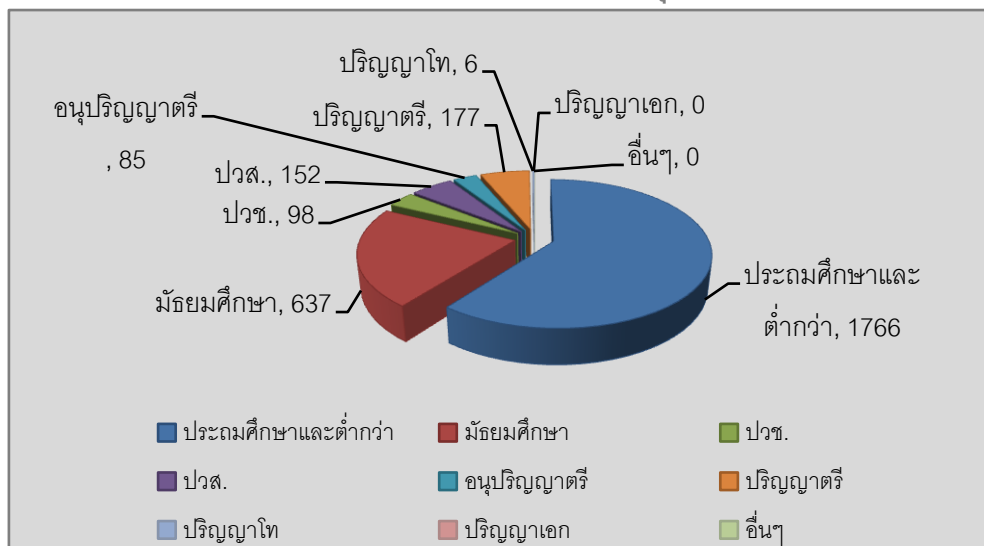
ตำแหน่งงานว่างในไตรมาส 2/2555 จำแนกตามวุฒิการศึกษา พบว่าจำนวนมากที่สุด 3 ลำดับแรกคือ ประถมศึกษาและต่ำกว่า 1,766 อัตรา มีผู้สมัครงาน 795 อัตรา บรรจุงาน 309 คน รองลงมาได้แก่ มัธยมศึกษา 637 อัตรา มีผู้สมัครงาน 2,537 คน บรรจุงาน 1,640 คน และปริญญาตรี 177 อัตรา มีผู้สมัครงาน 1,592 คน บรรจุงาน 1,963 คน จากข้อมูลแสดงให้เห็นว่ามีความต้องการแรงงานกระจายไปทุกวุฒิการศึกษา (ตารางที่ 2-11)

ตารางที่ 2-11 จำนวนตำแหน่งงานว่าง ผู้สมัครงาน และการบรรจุงาน
(จำแนกตามวุฒิการศึกษา) ไตรมาส 2/2555 ของเดือน เมษายน - มิถุนายน 2555

วุฒิการศึกษา	ตำแหน่งงานว่าง(อัตรา)	ผู้ลงทะเบียนสมัครงาน(คน)	บรรจุงาน(คน)
ประถมศึกษาและต่ำกว่า	1,766	795	309
มัธยมศึกษา	637	2,537	1,640
ปวช.	98	438	337
- พาณิชย	0	68	96
- ช่าง	0	61	57
- อื่นๆ	98	309	184
ปวส.	152	714	625
- พาณิชย	0	121	243
- ช่าง	0	148	152
- อื่นๆ	152	445	230
อนุปริญญา	85	40	37
ปริญญาตรี	177	1,592	1,963
ปริญญาโท	6	62	15
ปริญญาเอก	0	0	0
อื่น ๆ	0	0	0
รวม	2,921	6,178	4,926

ที่มา : สำนักงานจัดหางานจังหวัดปทุมธานี

แผนภาพที่ 2-2 เปรียบเทียบ ตำแหน่งงานว่าง จำแนกตามวุฒิการศึกษา
ไตรมาส 2/55 ของเดือน เมษายน - มิถุนายน 2555



ตำแหน่งงานว่าง ผู้สมัครงาน และการบรรจุงาน (จำแนกตามอาชีพ)

ใน ไตรมาส 2 ปี 2555 (เมษายน - มิถุนายน) มีตำแหน่งงานว่าง จำแนกตามอาชีพจำนวนมากที่สุดคือ อาชีพงานพื้นฐาน 1,677 อัตรา (ร้อยละ 57.41) บรรจุงาน 2,405 คน รองลงมาคือ เสมียน เจ้าหน้าที่ 405 อัตรา (ร้อยละ 13.86) บรรจุงาน 1,072 คน และช่างเทคนิคและผู้ปฏิบัติงานที่เกี่ยวข้อง 332 อัตรา (ร้อยละ 11.36) บรรจุงาน 531 คน ตามลำดับ (ตารางที่ 2-12)

ตารางที่ 2-12 จำนวนตำแหน่งงานว่าง ผู้สมัครงาน และการบรรจุงาน (จำแนกตามอาชีพ) ไตรมาส 2/2555 ของเดือน เมษายน - มิถุนายน 2555

ประเภทอาชีพ	ตำแหน่งงานว่าง (อัตรา)	ผู้ลงทะเบียนสมัครงาน (คน)	บรรจุงาน (คน)
ผู้บัญญัติกฎหมาย ข้าราชการระดับอาวุโส ผู้จัดการ	40	140	51
ผู้ประกอบการวิชาชีพด้านต่าง ๆ	113	321	387
ช่างเทคนิคและผู้ปฏิบัติงานที่เกี่ยวข้อง	332	504	531
เสมียน เจ้าหน้าที่	405	715	1,072
พนักงานบริการ พนักงานขายในร้านค้าและตลาด	105	464	324
ผู้ปฏิบัติงานฝีมือด้านการเกษตรและประมง (แปรรูปขั้นพื้นฐาน)	1	3	1
ผู้ปฏิบัติงานโดยใช้ฝีมือในธุรกิจต่างๆ	97	120	70
ผู้ปฏิบัติงานในโรงงาน ผู้ควบคุมเครื่องจักรและการประกอบกร	151	95	85
อาชีพงานพื้นฐาน	1,677	3,816	2,405
ผู้ฝึกงาน	0	0	0
รวม	2,921	6,178	4,926

ที่มา: สำนักงานจัดหางานจังหวัดปทุมธานี

ตำแหน่งงานว่าง และการบรรจุงาน (จำแนกตามอุตสาหกรรม)

ในไตรมาส 2/2555 (เมษายน - มิถุนายน) มีตำแหน่งงานว่างในภาคเกษตรกรรม 8 อัตรา บรรจุงาน 8 คน ส่วนนอกภาคเกษตรกรรมมีตำแหน่งว่าง 2,913 อัตรา บรรจุงาน 4,918 คน อุตสาหกรรมที่มีตำแหน่งงานว่างมากที่สุด คือ ด้านการผลิต 1,598 อัตรา (ร้อยละ 54.86) บรรจุงาน 2,549 คน รองลงมาคือ ด้านการขายส่งการขายปลีกฯ 427 อัตรา (14.66) บรรจุงาน 879 คน และด้านกิจกรรมการบริหารและบริการสนับสนุน 267 อัตรา (ร้อยละ 9.16) บรรจุงาน 399 คน (ตารางที่ 2-13)

ตารางที่ 2-13 ตำแหน่งงานว่างและการบรรจุงาน (จำแนกตามสาขาอุตสาหกรรม)
ไตรมาส 2/2555 เดือน (เมษายน - มิถุนายน)

ประเภทอุตสาหกรรม	ตำแหน่ง งานว่าง (อัตรา)	บรรจุ งาน (คน)
รวมภาคเกษตรกรรม	8	8
1. เกษตรกรรม การล่าสัตว์ และการป่าไม้	7	7
2. การประมง	1	1
รวมนอกภาคเกษตรกรรม	2,913	4,918
3. การทำเหมืองแร่ และเหมืองหิน	18	17
4. การผลิต	1,598	2,549
5. การไฟฟ้า ก๊าซ และการประปา	5	7
6. การก่อสร้าง	122	146
7. การขายส่ง การขายปลีก การซ่อมแซมยานยนต์ รถจักรยานยนต์	427	879
8. โรงแรม และภัตตาคาร	70	112
9. การขนส่ง สถานที่เก็บสินค้า และการคมนาคม	86	131
10. การเป็นสื่อกลางทางการเงิน	0	0
11. ข้อมูลข่าวสารและการสื่อสาร	106	240
12. กิจกรรมทางการเงินและประกันภัย	35	75
13. กิจกรรมด้านอสังหาริมทรัพย์ การให้เช่า และกิจกรรมทางธุรกิจ	33	70
14. กิจกรรมวิชาชีพ วิทยาศาสตร์และกิจกรรมทางวิชาการ	41	108
15. กิจกรรมการบริหารและบริการสนับสนุน	267	399
16. การบริหารราชการ และการป้องกันประเทศ	10	33
17. การศึกษา	9	16
18. งานด้านสุขภาพ และงานสังคมสงเคราะห์	17	22
19. ศิลปะ ความบันเทิงและนันทนาการ	22	29
20. กิจกรรมด้านบริการชุมชน สังคม และการบริการส่วนบุคคล	0	0
21. ลูกจ้างในครัวเรือนส่วนบุคคล	0	1
22. องค์การระหว่างประเทศและองค์การต่างประเทศอื่น ๆ	0	0
23. นำเข้า-ส่งออก	0	0
24. กิจกรรมอื่นๆ	47	84
รวม	2,921	4,926

ที่มา: สำนักงานจัดหางานจังหวัดปทุมธานี

5) การส่งเสริมการมีงานทำ

ในไตรมาส 2/2555 (เมษายน - มิถุนายน พ.ศ. 2555) สำนักงานจัดหางานจังหวัดปทุมธานี มีการจัดกิจกรรมทั้งหมด จำนวน 20 ครั้ง มีผู้ได้รับผลประโยชน์จากการจัดกิจกรรม 5,121 คน เป็นชาย 1,488 คน และเพศหญิง 3,633 คน (ตารางที่ 2-14)

ตารางที่ 2-14 กิจกรรมที่ดำเนินการเพื่อส่งเสริมการมีงานทำ (จำแนกตามประเภทกิจกรรม)
ไตรมาส 2/2555 ของเดือน เมษายน - มิถุนายน 2555

กิจกรรมที่ดำเนินการ เพื่อส่งเสริมการมีงานทำ	จำนวนครั้งที่ จัดกิจกรรม	ผู้ได้รับประโยชน์ (คน)		
		ชาย	หญิง	รวม
แนะแนวอาชีพ	6	1,353	2,885	4,238
มหกรรมอาชีพ	0	0	0	0
ส่งเสริมการประกอบอาชีพอิสระ	13	135	737	872
ส่งเสริมการประกอบอาชีพสำหรับผู้สูงอายุ	1	0	11	11
อบรมผู้รับงาน/ผู้นำกลุ่มรับงานไปทำที่บ้าน	0	0	0	0
ประสานให้เกิดการรับงานไปทำที่บ้าน	0	0	0	0
รวม	20	1,488	3,633	5,121

ที่มา : สำนักงานจัดหางานจังหวัดปทุมธานี

4) แรงงานต่างด้าว

4.1) จำนวนแรงงานต่างด้าวที่ได้รับอนุญาตทำงาน



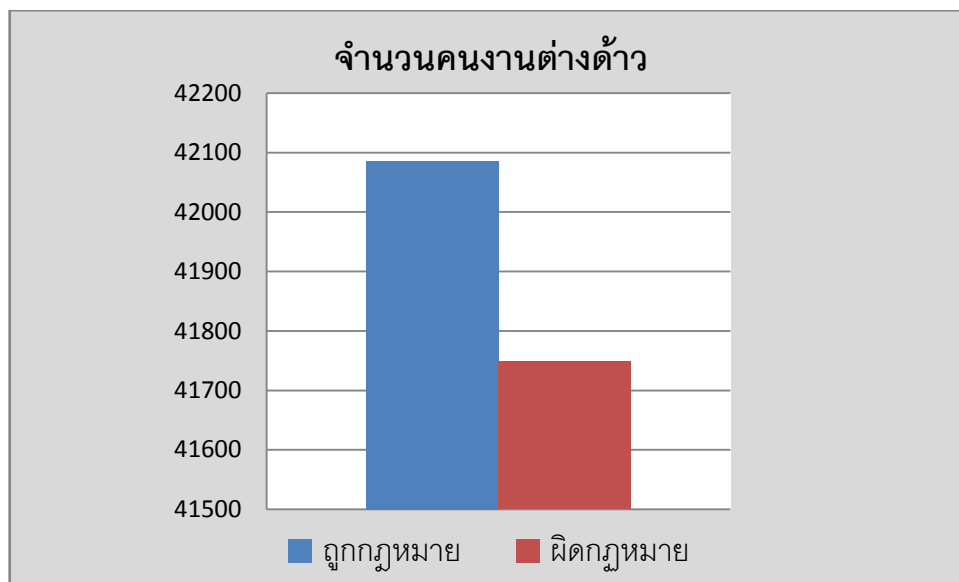
ในไตรมาส 2/2555 (เมษายน - มิถุนายน 2555) มีแรงงานต่างด้าวได้รับอนุญาตทำงานจำนวน 83,835 คน จำแนกเป็นกลุ่มที่เข้าเมือง ถูกกฎหมายจำนวน 42,086 คน (ร้อยละ 50.20) และกลุ่มคนต่างด้าวเข้าเมืองผิดกฎหมายจำนวน 41,749 คน (ร้อยละ 49.80) (ตารางที่ 2-15)

ตารางที่ 2-15 จำนวนคนต่างด้าวที่ได้รับอนุญาตทำงาน (จำแนกตามลักษณะการเข้าเมือง)
ไตรมาส 2/2555 ของเดือน เมษายน - มิถุนายน 2555

เดือน	ต่างด้าวเข้าเมืองถูกกฎหมาย							ต่างด้าวเข้าเมือง ผิดกฎหมาย		รวมทั้งสิ้น
	มาตรา 7				มาตรา 10 ส่งเสริม การ ลงทุน	ชน กลุ่ม น้อย	รวม	มาตรา 12 มิติ กรม. 3 สัญชาติ	มาตรา 12 รวม	
	ตลอด ชีพ	ชั่วคราว ทั่วไป	ชั่วคราว (mou)							
นำเข้า			พิสูจน์ สัญชาติ							
เม.ย-มิ.ย 55	0	3,482	5,308	28,872	2,145	2,279	42,086	41,749	41,749	83,835

ที่มา : สำนักงานจัดหางานจังหวัดปทุมธานี

แผนภาพที่ 2-3 เปรียบเทียบจำนวนแรงงานต่างด้าวเข้าเมืองถูกกฎหมาย
และเข้าเมืองผิดกฎหมาย ไตรมาส 2/2555



การจัดหางานต่างประเทศ

1) จำนวนแรงงานไทยที่แจ้งความประสงค์ไปทำงานในต่างประเทศ

ในไตรมาส 2/55 (เมษายน - มิถุนายน) มีแรงงานที่แจ้งความประสงค์ไปทำงานต่างประเทศ จำนวนทั้งสิ้น 388 คน แรงงานที่ลงทะเบียนส่วนใหญ่จบการศึกษาระดับ ปวช. ปวส. ปวท. และ อนุปริญญาจำนวน 227 คน (ร้อยละ 58.50) รองลงมาคือ มัธยมศึกษา จำนวน 150 คน (ร้อยละ 38.66) และระดับประถมศึกษาจำนวน 6 คน (ร้อยละ 1.55) ตามลำดับ (ตารางที่ 2-16)

ตารางที่ 2-16 แรงงานไทยที่ลงทะเบียนแจ้งความประสงค์เดินทางไปทำงานต่างประเทศ (จำแนกตามระดับการศึกษา) ไตรมาส 2/2555 ของเดือน เมษายน - มิถุนายน 2555

ระดับการศึกษา	จำนวน (คน)	ร้อยละ (%)
ประถมศึกษา	5	1.29
มัธยมศึกษา	150	38.66
ปวช. ปวส. ปวท. อนุปริญญา	227	58.50
ปริญญาตรี	6	1.55
ปริญญาโท	0	0.00
ปริญญาเอก	0	0.00
รวม	338	100.00

ที่มา : สำนักงานจัดหางานจังหวัดปทุมธานี

2) จำนวนแรงงานไทยที่ได้รับใบอนุญาตให้ไปทำงานต่างประเทศ



ในไตรมาส 2/2555 มีแรงงานไทยที่ได้รับ
 อนุมัติให้ไปทำงานต่างประเทศ มีจำนวนทั้งสิ้น
 645 คน เมื่อพิจารณาตามวิธีการเดินทางพบว 'ส่วนใหญ่'
 เป็นกลุ่มนายจ้างพาไป ทำงาน จำนวน 235 คน
 (ร้อยละ 36.43) รองลงมาได้แก่ กลุ่มนายจ้างพาไปฝึกงาน
 185 คน (ร้อยละ 28.68) และกลุ่ม Re-Entry คือกลับไป
 ทำงานอีกครั้งหนึ่ง โดยการต่ออายุสัญญาจำนวน 146 คน
 (ร้อยละ 22.63) ตามลำดับ (ตารางที่ 2-17)

ตารางที่ 2-17 จำนวนแรงงานไทยที่ได้รับอนุมัติให้เดินทางไปทำงานต่างประเทศ
(จำแนกตามวิธีการเดินทาง) ไตรมาส 2/2555 ของเดือน เมษายน - มิถุนายน 2555

วิธีการเดินทาง	จำนวน	
	คน	ร้อยละ
บริษัทจัดหางานจัดส่ง	69	10.70
Re-Entry	146	22.64
เดินทางด้วยตนเอง	10	1.55
นายจ้างพาไปฝึกงาน	185	28.68
นายจ้างพาไปทำงาน	235	36.43
กรมการจัดหางานจัดส่ง	0	0.00
รวม	645	100.00

ที่มา : สำนักงานจัดหางานจังหวัดปทุมธานี

3) ภูมิภาคที่แรงงานไทยเดินทางไปทำงานต่างประเทศ

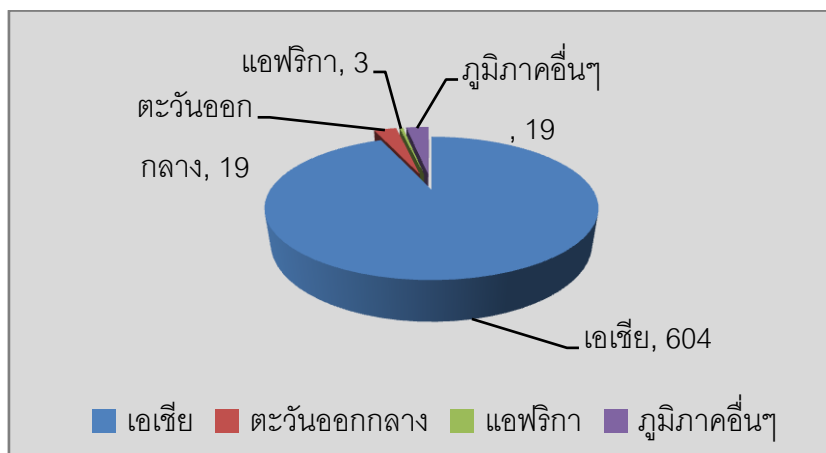
แรงงานไทยที่เดินทางไปทำงานต่างประเทศ มีจำนวน 645 คน โดย ส่วนใหญ่จะไปทำงานในภูมิภาคเอเชีย จำนวน 604 คน (ร้อยละ 93.63) รองลงมาคือ ตะวันออกกลาง 19 คน (ร้อยละ 2.95) และภูมิภาคอื่น ๆ 19 คน (ร้อยละ 2.95) ตามลำดับ (ตารางที่ 2-18)

ตารางที่ 2-18 จำนวนแรงงานไทยที่ขออนุมัติเดินทางไปทำงานต่างประเทศ
(จำแนกตามภูมิภาคที่เดินทางไปทำงาน) ไตรมาส 2/55 เดือน เมษายน - มิถุนายน 2555

วิธีการเดินทาง	จำนวน	
	คน	ร้อยละ (%)
เอเชีย	604	93.63
ตะวันออกกลาง	19	2.95
แอฟริกา	3	0.47
ภูมิภาคอื่น ๆ	19	2.95
รวม	645	100.00

ที่มา : สำนักงานจัดหางานจังหวัดปทุมธานี

แผนภาพที่ 2-4 เปรียบเทียบ จำนวนแรงงานไทยที่ขออนุมัติเดินทางไปทำงานต่างประเทศ ไตรมาส 2/2555



4.2) จำนวนแรงงานต่างด้าวหลบหนีเข้าเมือง



ใน ไตรมาส 2/25 55 (เมษายน - มิถุนายน) มีแรงงานต่างด้าวหลบหนีเข้าเมือง 3 สัญชาติ (พม่า ลาว และ กัมพูชา) ที่ได้รับอนุญาตทำงานในจังหวัดปทุมธานีจำนวนทั้งสิ้น 41,749 คน จำแนก เป็นสัญชาติ

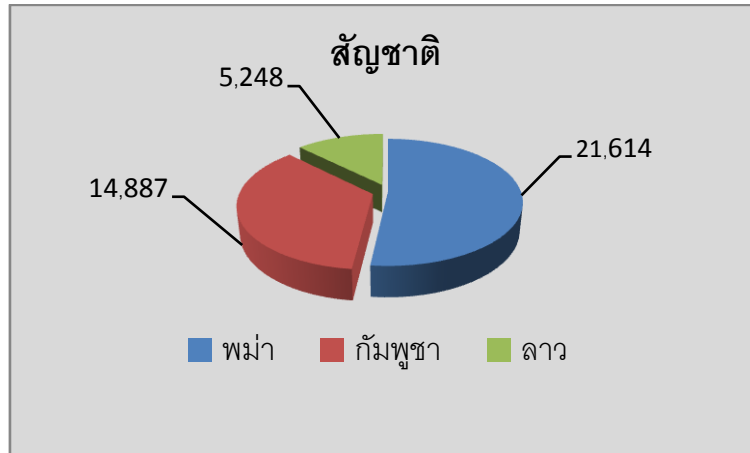
พม่า 21,614 คน (ร้อยละ 51.77) เป็นสัญชาติกัมพูชา 14,887 คน (ร้อยละ 35.66) และ สัญชาติลาว 5,248 คน (ร้อยละ 12.57) (ตารางที่ 2-19)

ตารางที่ 2-19 แรงงานต่างด้าวหลบหนีเข้าเมืองที่ได้รับอนุญาตทำงาน (จำแนกตามสัญชาติ) ไตรมาส 2/2555

พ.ศ.2555	สัญชาติ (ราย)			รวมทั้งสิ้น
	พม่า	ลาว	กัมพูชา	
เม.ย. - มิ.ย.	21,614	5,248	14,887	41,749

ที่มา : สำนักงานจัดหางานจังหวัดปทุมธานี

แผนภาพที่ 2-5 เปรียบเทียบจำนวนแรงงานต่างด้าวหลบหนีเข้าเมืองที่ได้รับอนุญาต
เข้าทำงานจำแนกตามสัญชาติ ไตรมาส 2/2555 ของเดือน เมษายน - มิถุนายน 2555



2.3 การพัฒนาฝีมือแรงงาน

1.1) การฝึกเตรียมเข้าทำงาน

ในไตรมาส 2/2555 (เมษายน - มิถุนายน พ.ศ. 2555) มีผู้เข้ารับการฝึกเตรียมเข้าทำงาน
จำนวนทั้งสิ้น 75 คน จำแนกเป็นสาขา กลุ่มช่างธุรกิจและบริการ 57 คน สาขากลุ่มช่างไฟฟ้า
อิเล็กทรอนิกส์ คอมพิวเตอร์ 18 คน (ตารางที่ 2-20)

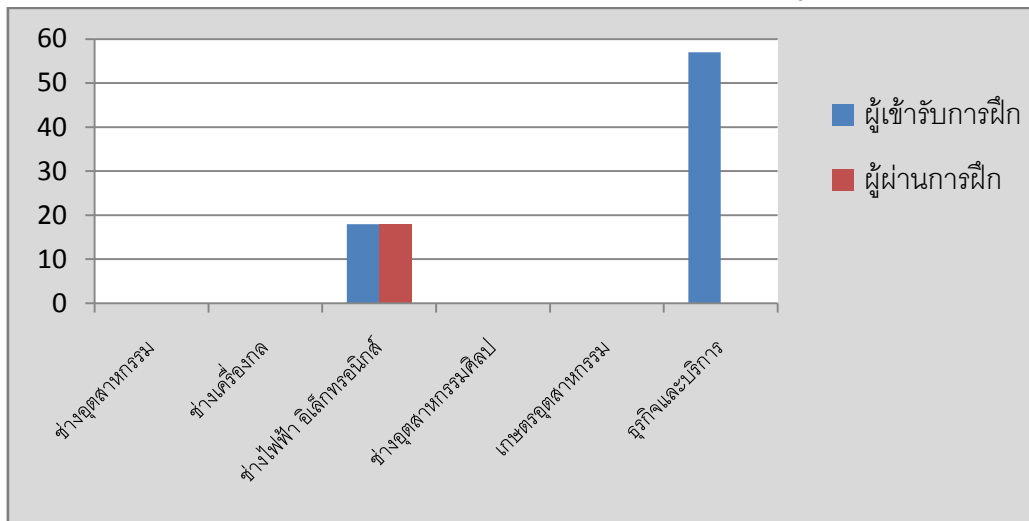
ตารางที่ 2-20 การฝึกเตรียมเข้าทำงาน (จำแนกตามกลุ่มอาชีพ)
ไตรมาส 2/55 ของเดือน เมษายน - มิถุนายน 2555

กลุ่มอาชีพ	จำนวน (คน)	
	ผู้เข้ารับการฝึก	ผู้ผ่านการฝึก
1. ช่างก่อสร้าง	-	-
2. ช่างอุตสาหกรรม	-	-
3. ช่างเครื่องกล	-	-
4. ช่างไฟฟ้า อิเล็กทรอนิกส์ คอมพิวเตอร์	18	18
5. ช่างอุตสาหกรรมศิลปะ	-	-
6. เกษตรอุตสาหกรรม	-	-
7. ธุรกิจและบริการ	57	อยู่ระหว่างการฝึกอบรม
รวม	75	18

ที่มา: ศูนย์พัฒนาฝีมือแรงงานจังหวัดปทุมธานี

หมายเหตุ: อยู่ระหว่างการฝึกอบรม

แผนภาพที่ 2-6 เปรียบเทียบจำนวนผู้รับการฝึกและผู้ผ่านการฝึก
เตรียมเข้าทำงานไตรมาส 2/55 ของเดือน เมษายน - มิถุนายน 2555



1.2) การฝึกยกระดับฝีมือแรงงาน

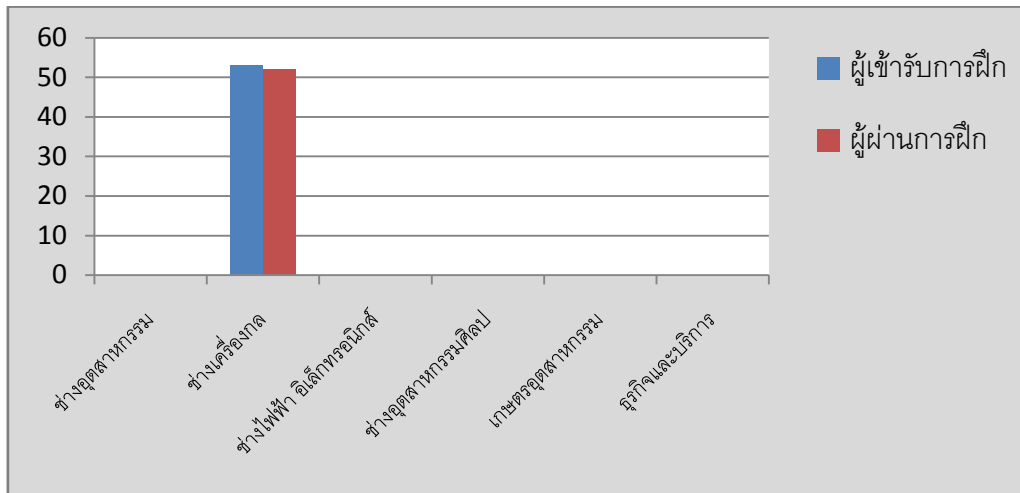
ในไตรมาส 2/2555 (เมษายน - มิถุนายน พ.ศ. 2555) มีผู้เข้ารับการฝึกยกระดับฝีมือแรงงานจำนวนทั้งสิ้น 53 คน ผ่านการฝึก 52 คน จำแนกเป็นสาขาช่างเครื่องกล มีผู้เข้ารับการฝึกจำนวน 53 คน ผ่านการฝึก 52 คน (ตารางที่ 2-21)

ตารางที่ 2-21 การฝึกยกระดับฝีมือแรงงาน (จำแนกตามกลุ่มอาชีพ)
ไตรมาส 2/2555ของเดือน เมษายน - มิถุนายน 2555

กลุ่มอาชีพ	จำนวน (คน)	
	ผู้เข้ารับการฝึก	ผู้ผ่านการฝึก
1. ช่างก่อสร้าง	-	-
2. ช่างอุตสาหกรรม	-	-
3. ช่างเครื่องกล	53	52
4. ช่างไฟฟ้า อิเล็กทรอนิกส์ คอมพิวเตอร์	-	-
5. ช่างอุตสาหกรรมศิลป์	-	-
6. เกษตรอุตสาหกรรม	-	-
7. ธุรกิจและบริการ	-	-
รวม	53	52

ที่มา: ศูนย์พัฒนาฝีมือแรงงานจังหวัดปทุมธานี

แผนภาพที่ 2-7 เปรียบเทียบจำนวนผู้รับการฝึกและผู้ผ่านการฝึกเตรียมเข้าทำงาน
ไตรมาส 2/55 ของเดือน เมษายน - มิถุนายน 2555



1.3) การทดสอบฝีมือแรงงาน

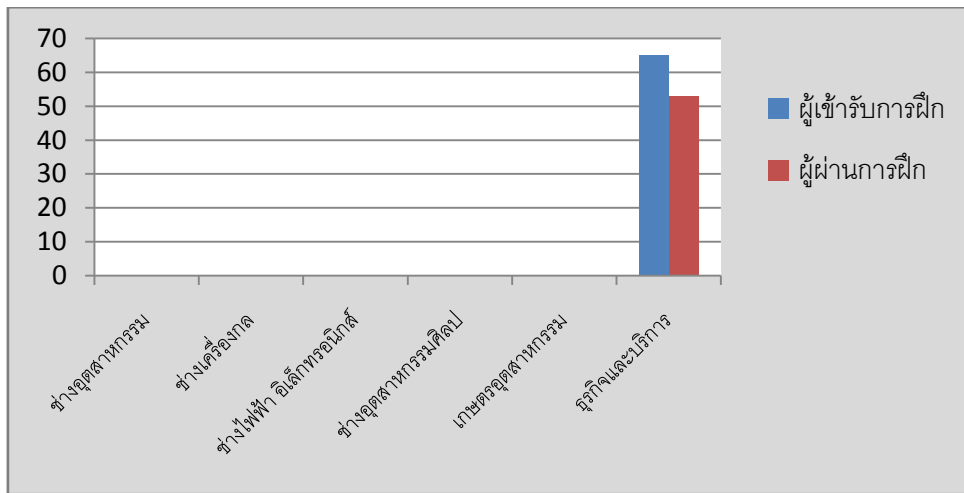
ในไตรมาส 2/2555 (เมษายน - มิถุนายน พ.ศ. 2555) มีผู้เข้ารับการทดสอบมาตรฐานฝีมือแรงงานจำนวนทั้งสิ้น 65 คน ผ่านการทดสอบ 53 คน จำแนกเป็นสาขาธุรกิจและบริการ 65 คน ผู้เข้ารับการทดสอบ 53 คน (ตารางที่ 2-22)

ตารางที่ 2-22 การทดสอบมาตรฐานฝีมือแรงงานจำแนกตามกลุ่มอาชีพ
ไตรมาส 2/2555 ของเดือน เมษายน - มิถุนายน 2555

กลุ่มอาชีพ	จำนวน (คน)	
	ผู้เข้ารับการทดสอบ	ผู้ผ่านการทดสอบ
1. ช่างก่อสร้าง	-	-
2. ช่างอุตสาหกรรม	-	-
3. ช่างเครื่องกล	-	-
4. ช่างไฟฟ้า อิเล็กทรอนิกส์ คอมพิวเตอร์	-	-
5. ช่างอุตสาหกรรมศิลป์	-	-
6. เกษตรอุตสาหกรรม	-	-
7. ธุรกิจและบริการ	65	53
รวม	65	53

ที่มา: ศูนย์พัฒนาฝีมือแรงงานจังหวัดปทุมธานี

แผนภาพที่ 2-8 เปรียบเทียบจำนวนผู้รับการฝึกและผู้ผ่านการฝึกเตรียม
เข้าทำงานไตรมาส 2/55 ของเดือน เมษายน - มิถุนายน 2555



2.4 การคุ้มครองแรงงาน และสวัสดิการ

การตรวจความปลอดภัยในสถานประกอบการ

ในไตรมาส 2/2555 มีการตรวจความปลอดภัยในสถานประกอบการจำนวน 201 แห่ง ลูกจ้าง 13,012 คน โดยเป็นสถานประกอบการขนาดเล็กปฏิบัติถูกต้องตามกฎหมายทั้ง 201 แห่ง (ร้อยละ 100.00) และไม่มีสถานประกอบการที่ปฏิบัติไม่ถูกต้อง แสดงให้เห็นว่าในขณะนี้สถานประกอบการขนาดเล็กก็ให้ความสำคัญกับความปลอดภัยในการทำงานของลูกจ้างเหมือนกัน (ตารางที่ 2-23)

ตารางที่ 2-23 การตรวจแรงงานจำแนกตามสถานประกอบการ
ไตรมาส 2/2555 ของเดือน เมษายน - มิถุนายน 2555

ขนาดสถานประกอบการ	สถานประกอบการ	ลูกจ้างที่ผ่านการตรวจ (คน)				ผลการตรวจ (แห่ง)	
	ที่ผ่านการตรวจ(แห่ง)	ชาย	หญิง	เด็ก	รวม	ปฏิบัติถูกต้อง	ปฏิบัติไม่ถูกต้อง
1 - 4 คน	1	2	2	-	4	1	-
5 - 9 คน	8	32	30	-	62	8	-
10 - 19 คน	45	409	253	2	664	45	-
20 - 49 คน	101	1,880	1,303	-	3,183	101	-
50 - 99 คน	19	754	596	-	1,350	19	-
100 - 199 คน	13	990	907	3	1,900	13	-
200 - 499 คน	10	1,516	1,474	8	2,998	10	-
500 - 999 คน	3	691	1,030	-	1,721	3	-
1,000 คน	1	940	190	-	1,130	1	-
รวม	201	7,214	5,785	13	13,012	201	-

ที่มา: สำนักงานสวัสดิการและคุ้มครองแรงงานจังหวัดปทุมธานี

การตรวจความปลอดภัยในการทำงานจำแนกตามขนาดสถานประกอบการ

ในไตรมาส 2/2555 (เมษายน – มิถุนายน 2555) มีการตรวจความปลอดภัยในการทำงาน โดยเป็นสถานประกอบการทั้งหมด 62 แห่ง เป็นลูกจ้างที่ผ่านการตรวจ 4,951 คน ปฏิบัติ ถูกต้อง ตามกฎหมายทั้งหมด 61 แห่ง (ร้อยละ 98.63) และปฏิบัติไม่ถูกต้อง 1 แห่ง (ตารางที่ 2-24)

ตารางที่ 2-24 การตรวจความปลอดภัยในการทำงานจำแนกตามขนาด
สถานประกอบการ ไตรมาส 2/55 (เมษายน – มิถุนายน 2555)

ขนาดสถาน ประกอบการ	สถานประกอบ กิจการที่ผ่าน การตรวจ (แห่ง)	ลูกจ้างที่ผ่านการตรวจ (คน)				ผลการตรวจ (แห่ง)	
		ชาย	หญิง	เด็ก	รวม	ปฏิบัติ ถูกต้อง	ปฏิบัติไม่ ถูกต้อง
1-4	1	0	3	-	3	1	-
5-9	2	4	9	-	13	2	-
10-19	10	72	58	-	130	10	-
20-49	20	360	289	-	649	20	-
50-99	17	572	530	-	1,122	16	1
100-199	9	1,036	641	-	1,677	9	-
200-499	3	873	484	-	1,357	3	-
500-999	-	-	-	-	-	-	-
1,000 คนขึ้นไป	-	-	-	-	-	-	-
รวม	62	2,937	2,014	-	4,951	61	1

ที่มา: สำนักงานสวัสดิการและคุ้มครองแรงงานจังหวัดปทุมธานี (ข้อมูล ณ ม.ค. - มี.ค.55)

การตรวจความปลอดภัยในการทำงานจำแนกตามอุตสาหกรรม

ในไตรมาส 1/2555 (มกราคม – มีนาคม 2555) มีการตรวจความปลอดภัยในการทำงานจำแนกตามอุตสาหกรรม โดยเป็นสถานประกอบการที่ผ่านการตรวจจำนวน 62 แห่ง ลูกจ้างที่ผ่านการตรวจ 4,951 คน และปฏิบัติ ถูกต้องตามกฎหมายทั้งหมด 61 แห่ง (ร้อยละ 98.63) และไม่ปฏิบัติถูกต้องตามกฎหมาย 1 แห่ง (ตารางที่ 2-25)

ตารางที่ 2-25 การตรวจความปลอดภัยในการทำงานจำแนกตามอุตสาหกรรม
ไตรมาส 2/55 (เมษายน – มิถุนายน 2555)

ประเภทอุตสาหกรรม	สปก.ที่ ผ่านการ ตรวจ	ลูกจ้าง ที่ผ่าน การ ตรวจ	ผลการตรวจ (แห่ง)	
			ปฏิบัติ ถูกต้อง	ปฏิบัติ ไม่ ถูกต้อง
1. เกษตรกรรม การล่าสัตว์ และการป่าไม้	-	-	-	-
2. การประมง	-	-	-	-
3. การทำเหมืองแร่ และเหมืองหิน	-	-	-	-
4. การผลิต	38	3,819	38	-
5. การไฟฟ้า ก๊าซ และการประปา	-	-	-	-
6. การก่อสร้าง	-	-	-	-
7. การขนส่ง การขายปลีก การซ่อมแซมยานยนต์ รถจักรยานยนต์	11	461	10	1
8. โรงแรม และภัตตาคาร	-	-	-	-
9. การขนส่ง สถานที่เก็บสินค้า และการคมนาคม	2	66	2	-
10. การเป็นสื่อกลางทางการเงิน	1	57	1	-
11. กิจกรรมด้านอสังหาริมทรัพย์ การให้เช่า และกิจกรรม ทางธุรกิจ	8	515	8	-
12. การบริหารราชการและการป้องกันประเทศ	-	-	-	-
13. การศึกษา	-	-	-	-
14. งานด้านสุขภาพ และงานสังคมสงเคราะห์	-	-	-	-
15. กิจกรรมด้านบริการชุมชน สังคม และการบริการส่วน บุคคลอื่น ๆ	2	33	2	-
16. ลูกจ้างในครัวเรือนส่วนบุคคล	-	-	-	-
17. องค์การระหว่างประเทศและองค์การต่างประเทศ อื่น ๆ และสมาชิก	-	-	-	-
18. ไม่ทราบ	-	-	-	-
รวม	62	4,951	61	1

ที่มา: สำนักงานสวัสดิการและคุ้มครองแรงงานจังหวัดปทุมธานี (ข้อมูล ณ ม.ค. - มี.ค.55)

แรงงานสัมพันธ์**1) องค์การนายจ้าง**

ในไตรมาส 2/2555 (เมษายน - มิถุนายน 2555) พบว่ามีองค์การนายจ้างจำนวน 28 แห่ง
จำแนกเป็นสมาคมนายจ้าง 27 แห่ง และสภาองค์การนายจ้าง 1 แห่ง (ตารางที่ 2-26)

ตารางที่ 2-26 จำนวนองค์การนายจ้าง จำแนกตามประเภทขององค์กร ไตรมาส 2/2555
ของเดือน เมษายน - มิถุนายน 2555

ประเภทขององค์กร	จำนวน (แห่ง)
สมาคมนายจ้าง	27
สหพันธ์นายจ้าง	-
สภาองค์การนายจ้าง	1
รวม	28

ที่มา: สำนักงานสวัสดิการและคุ้มครองแรงงานจังหวัดปทุมธานี

แผนภาพที่ 2-9 เปรียบเทียบจำนวนผู้รับการฝึกและผู้ผ่านการฝึกเตรียม
เข้าทำงานไตรมาส 2/55 ของเดือน เมษายน - มิถุนายน 2555

**2) องค์การลูกจ้าง**

ในไตรมาส 2/2555 (เมษายน - มิถุนายน พ.ศ. 2555) มีองค์การลูกจ้าง 167 แห่ง จำแนกเป็น
สหภาพแรงงานจำนวน 166 แห่ง และสภาองค์การลูกจ้าง 1 แห่ง (ตารางที่ 2-27)

ตารางที่ 2-27 จำนวนองค์การลูกจ้าง จำแนกตามประเภทขององค์กร ไตรมาส 2/2555
ของเดือน เมษายน - มิถุนายน 2555

ประเภทขององค์กร	จำนวน (แห่ง)
สหภาพแรงงาน	166
สภาองค์การลูกจ้าง	1
รวม	167

ที่มา: สำนักงานสวัสดิการและคุ้มครองแรงงานจังหวัดปทุมธานี

ข้อพิพาทและความขัดแย้ง



ในไตรมาส 2/2555 (เมษายน - มิถุนายน พ.ศ. 2555) มีการแจ้งข้อเรียกร้อง 2 แห่ง 2 ครั้ง ลูกจ้างที่เกี่ยวข้อง 464 คน ยุติโดยตกลงกันได้ 2 ครั้ง ยังไม่ยุติ 2 ครั้ง ส่วนการเกิดข้อขัดแย้งมี 2 ครั้ง สามารถตกลงกันได้ (ตารางที่ 2-28)

ตารางที่ 2-28 ข้อเรียกร้อง ข้อพิพาท ข้อขัดแย้ง ไตรมาส 2/55 (เมษายน - มิถุนายน 2555)

ข้อเรียกร้อง/ข้อพิพาท/ข้อขัดแย้ง	แห่ง	ครั้ง	ลูกจ้างที่เกี่ยวข้อง
การแจ้ง/ยุติข้อเรียกร้อง			
1. การแจ้งข้อเรียกร้อง	2	2	464
2. การยุติข้อเรียกร้อง			
2.1 การยุติโดยไม่เกิดข้อพิพาทแรงงาน			
- ตกลงกันได้			
- ถอนข้อเรียกร้อง			
- อื่น ๆ			
2.2 การเกิดข้อพิพาทแรงงาน			
3. ข้อเรียกร้องยังไม่ยุติ	2	2	464
การเกิดข้อพิพาท/ยุติข้อพิพาท			
1. การเกิดข้อพิพาทแรงงาน	1	1	74
2. การยุติข้อพิพาทแรงงาน			
- ยุติภายใน 5 วัน			
- ยุติเกิน 5 วัน			
- ชีขาดโดยบังคับ			
- ชีขาดโดยสมัครใจ			
- อื่น ๆ			
3. ข้อพิพาทแรงงานยังไม่ยุติ	1	1	74
การเกิดข้อขัดแย้ง/ยุติข้อขัดแย้ง			

ข้อเรียกร้อง/ข้อพิพาท/ข้อขัดแย้ง	แห่ง	ครั้ง	ลูกจ้างที่เกี่ยวข้อง
1. การเกิดข้อขัดแย้ง	2	3	4,700
2. การยุติข้อขัดแย้ง			
- ตกลงกันได้	2	2	4,700
- ถอนเรื่อง			
- ฟ้องศาลแรงงาน			
3. การผลงาน			
4. ข้อขัดแย้งยังไม่ยุติ			
อื่นๆ	0	1	0

ที่มา: สำนักงานสวัสดิการและคุ้มครองแรงงานจังหวัดปทุมธานี

การเลิกจ้างของสถานประกอบการ

ในไตรมาส 2/2555 (เมษายน – มิถุนายน 2555) มีจำนวนสถานประกอบการจำนวน 9 แห่ง จำนวนลูกจ้าง 10,440 คน (ตารางที่ 2-29)

ตารางที่ 2-29 การตรวจแรงงานจำแนกตามสถานประกอบการ
ไตรมาส 2/2555 ของเดือน เมษายน – มิถุนายน 2555

ขนาดสถาน ประกอบ กิจการ	สถานประกอบการ		ผลการตรวจ (แห่ง)	
	ที่ผ่านการตรวจ (แห่ง)	ลูกจ้าง (คน)	ปฏิบัติถูกต้อง (แห่ง)	ปฏิบัติไม่ถูกต้อง (คน)
1 - 4 คน	-	-	-	-
5 - 9 คน	-	-	-	-
10 - 19 คน	-	-	-	-
20 - 49 คน	-	-	-	-
50 - 99 คน	-	-	-	-
100 - 199 คน	2	125	-	-
200 - 499 คน	-	-	-	-
500 - 999 คน	2	309	-	-
1,000 คน	5	10,006	-	-
รวม	9	10,440	-	-

ที่มา: สำนักงานสวัสดิการและคุ้มครองแรงงานจังหวัดปทุมธานี (ข้อมูล ณ ม.ค. - มี.ค.55)

2.5. การประกันสังคม

การใช้บริการกองทุนประกันสังคม



ในไตรมาส 2/2555 (เมษายน – มิถุนายน 2555) มีผู้ใช้บริการของกองทุนประกันสังคม ตามประเภทอุตสาหกรรม จำแนกเป็นสถานประกอบการ จำนวน 8,259 แห่ง เป็นผู้ประกันตน 203,829 คน เมื่อจำแนกตามจำนวนสถานประกอบการคือ กลุ่มการค้า จำนวน 2,657 แห่ง ส่วนผู้ประกันตนคือกลุ่มผลิตจากโลหะจำนวน 45,724 คน (ตารางที่ 2-30)

ตารางที่ 2-30 จำนวนสถานประกอบการและผู้ประกันตนจำแนกตามอุตสาหกรรม ไตรมาส 2/2555 (เมษายน – มิถุนายน 2555) ในจังหวัดปทุมธานี

ประเภทอุตสาหกรรม	จำนวน	
	สถานประกอบการ (แห่ง)	ผู้ประกันตน (คน)
1. การสำรวจการทำเหมืองแร่	16	416
2. การผลิตอาหารเครื่องดื่ม	243	23,832
3. การผลิตสิ่งทอถัก เครื่องประดับ	126	6,322
4. การทำป่าไม้ ผลิตภัณฑ์จากไม้	176	6,072
5. ผลิตภัณฑ์จากกระดาษ การพิมพ์	151	4,929
6. ผลิตภัณฑ์เคมี น้ำมันปิโตรเลียม	294	15,619
7. ผลิตภัณฑ์จากแร่โลหะ	113	5,984
8. การผลิตโลหะขั้นมูลฐาน	229	3,364
9. ผลิตจากโลหะ	777	45,724
10. ผลิต ประกอบยานพาหนะ	383	11,515
11. อุตสาหกรรมการผลิตอื่น ๆ	41	2,774
12. สาธารณูปโภค	40	468
13. การก่อสร้าง	702	9,651
14. การขนส่ง การคมนาคม	379	8,718
15. การค้า	2,657	29,490
16. ประเภทกิจการอื่น ๆ	2,029	28,951
รวม	8,259	203,829

ที่มา : สำนักงานประกันสังคมจังหวัดปทุมธานี

การประสบอันตราย / เจ็บป่วยในการทำงาน

ในไตรมาส 2/2555 (เมษายน – มิถุนายน 2555) จำแนกตามความร้ายแรงเป็น
หยุดงานไม่เกิน 3 วัน 836 แห่ง หยุดงานเกิน 3 วัน 407 แห่ง ตาย 8 แห่ง (ตารางที่ 2-31)

ตารางที่ 2-31 การตรวจความปลอดภัยในการทำงานจำแนกตามขนาด
สถานประกอบกิจการ ไตรมาส 2/55 (เมษายน – มิถุนายน 2555)

ขนาดสถาน ประกอบกิจการ	ความร้ายแรง					
	ตาย	ทุพพล ภาพ	สูญเสีย อวัยวะ บางส่วน	หยุดงาน เกิน 3 วัน	หยุดงาน ไม่เกิน 3 วัน	รวม
1-4	1	-	-	22	30	53
5-9	-	-	-	23	49	72
10-19	1	-	-	39	75	115
20-49	-	-	-	76	98	174
50-99	-	-	-	31	83	114
100-199	5	-	-	49	93	147
200-499	-	-	-	50	104	154
500-999	-	-	-	43	111	154
1,000 คนขึ้นไป	1	-	-	74	193	269
รวม	8	-	-	407	836	1,252

ที่มา : สำนักงานประกันสังคมจังหวัดปทุมธานี

จำนวนสถานประกอบการและผู้ประกันตนจำแนกตามอุตสาหกรรม

ในไตรมาส 2/2555 (เมษายน – มิถุนายน 2555) มีการใช้บริการของกองทุนประกันสังคม
จำนวน 150,987 ครั้ง เป็นเงิน 351,104,004.02 บาท (ตารางที่ 2-32)

ตารางที่ 2-32 การใช้บริการของกองทุนประกันสังคมจำแนกตามประเภทประโยชน์ทดแทน
(ไม่เนื่องจากการทำงาน) ไตรมาส 2/2555 (เมษายน – มิถุนายน 2555)

ประเภทประโยชน์ทดแทน	ครั้ง	บาท
1. เจ็บป่วย	23,576	154,962,736.93
2. คลอดบุตร	1,504	34,134,160.00
3. ทูพพลภาพ	458	2,237,847.45
4. ตาย	120	7,684,485.75
5. สงเคราะห์บุตร	106,622	47,208,150.00
6. ชราภาพ	749	35,721,723.00
7. ว่างาน	17,958	69,044,900.89
รวม	150,987	351,104,004.02

ที่มา : สำนักงานประกันสังคมจังหวัดปทุมธานี

การใช้บริการกองทุนเงินทดแทน จำแนกตามประเภทความร้ายแรง

ในไตรมาส 2/2555 (เมษายน – มิถุนายน 2555) มีการใช้ประเภทประโยชน์ทดแทนของกองทุนประกันสังคมจำนวน 1,735 ราย เป็นเงิน 24,208,501.51 บาท (ตารางที่ 2-33)

ตารางที่ 2-33 การใช้บริการของกองทุนประกันสังคมจำแนกตามประเภทความร้ายแรง
ไตรมาส 2/2555 (เมษายน – มิถุนายน 2555)

ประเภทประโยชน์ทดแทน	ราย	ล้านบาท
1. ตาย	7	2,553,062.40
2. ทูพพลภาพ	-	864,000.00
3. สูญเสียอวัยวะบางส่วน	-	6,777,354.40
4. หยุดงานเกิน 3 วัน	485	2,144,593.60
5. หยุดงานไม่เกิน 3 วัน	1,243	-
6. ค่ารักษาพยาบาล	-	11,869,491.11
รวม	1,735	24,208,501.51

ที่มา : สำนักงานประกันสังคมจังหวัดปทุมธานี (มกราคม – มีนาคม 2555)

จำนวนสถานพยาบาลในสังกัดประกันสังคมจำแนกตามสถานพยาบาล

ในไตรมาส 2/2555 (เมษายน – มิถุนายน 2555) มีประเภทสถานพยาบาลทั้งหมด 7 แห่ง
จำแนกเป็นของรัฐบาลจำนวน 2 แห่ง และเอกชน 5 แห่ง (ตารางที่ 2-34)

ตารางที่ 2-34 จำนวนสถานพยาบาลในสังกัดประกันสังคมจำแนกตามสถานพยาบาล
ไตรมาส 2/2555 (เมษายน – มิถุนายน 2555) ในจังหวัดปทุมธานี

ประเภทสถานพยาบาล	แห่ง
รัฐบาล	2
เอกชน	5
รวม	7

ที่มา : สำนักงานประกันสังคมจังหวัดปทุมธานี

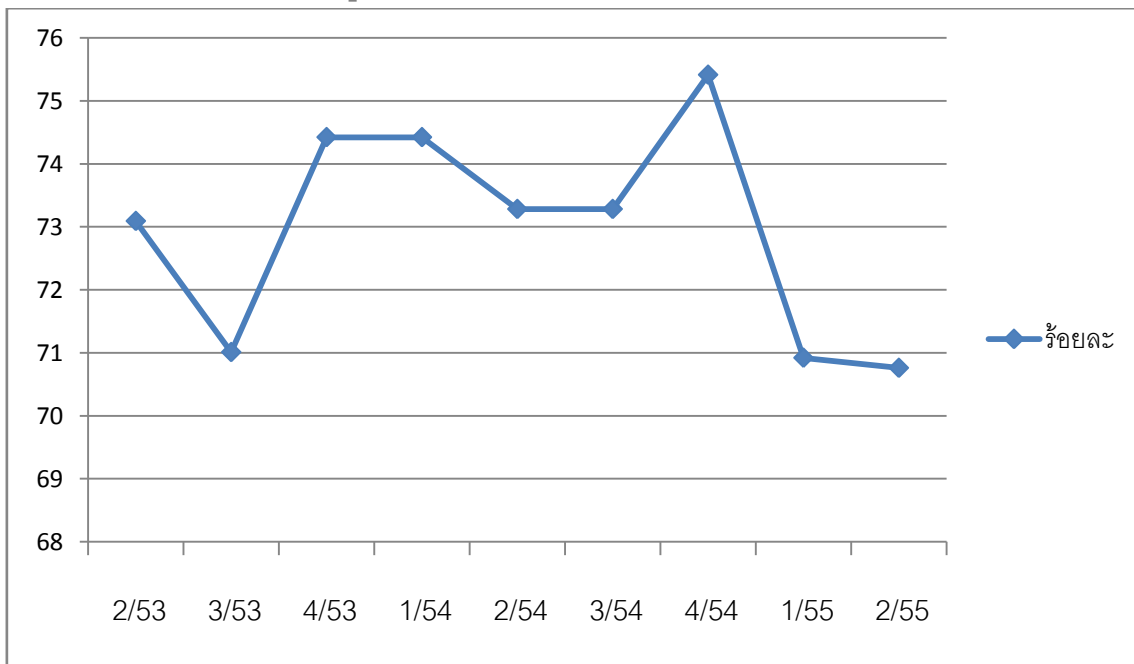
ตัวชี้วัดภาวะแรงงาน

ภาวะด้านแรงงานมีการเคลื่อนไหวเปลี่ยนแปลงอยู่ตลอดเวลา โดยภาพรวมแล้วเศรษฐกิจไทยในช่วงที่ผ่านมามีสัญญาณการฟื้นตัวที่ดี เมื่อเทียบกับเดือนธันวาคมปีที่แล้ว เห็นได้จากภาคการส่งออก เริ่มกลับมาขยายตัวเป็นบวกเล็กน้อยอันเนื่องมาจากมีโรงงานประมาณร้อยละ 40 สามารถเดินเครื่องจักร ทำให้ระบบ Supply Chain สามารถซัพพลายได้ แต่จะให้ดีกว่านั้นก็ต้องไปถึงเดือน มิถุนายน หรือกลางไตรมาสที่ 3 แต่ภาคการส่งออกไทย ก็อาจจะต้องเผชิญกับความเสี่ยงจากอัตราแลกเปลี่ยนเงินบาทเงินดอลลาร์สหรัฐฯ ฯ ที่อาจแข็งค่า อีกทั้งปัญหาเศรษฐกิจโลกที่ยังมีความเปราะบางและมีความเสี่ยงในเขตอันตราย ถึงแม้ว่าประเทศกรีซ จะทำให้มีการปรับโครงสร้างหนี้จำนวน 130 พันล้านยูโร ภายใต้เงื่อนไขที่เข้มงวด เช่น ให้ลดมูลหนี้ลงร้อยละ 53 ซึ่งอาจปฏิบัติไม่ได้ จะให้ความเสี่ยงด้านการเงินของอียู อาจทรุดลงอีก เศรษฐกิจของยุโรปยังมีความไม่แน่นอน และอยู่ในขีดอันตรายจากสมาชิกส่วนใหญ่ล้วนมีปัญหาหนี้สาธารณะสูง ซึ่งล้วนแต่เป็นปัจจัยที่นำไปสู่การเปลี่ยนแปลงของภาวะด้านแรงงาน ไม่ว่าจะเป็นรูปแบบการจ้างงาน การเคลื่อนย้ายแรงงาน ฝีมือแรงงาน มาตรฐานแรงงาน ฯลฯ ดังนั้นการจะทราบและติดตามความเคลื่อนไหวหรือการเปลี่ยนแปลงของภาวะแรงงาน จึงต้องศึกษาวิเคราะห์ถึงสาเหตุ ของปัญหา รวมถึงทำนายหรือคาดการณ์อนาคตอันจะเอื้อประโยชน์ต่อการตัดสินใจในการกำหนดแผนงานที่จะสนองตอบต่อความต้องการของทุกกลุ่มทั้งนายจ้าง ผู้ใช้แรงงาน รวมทั้งองค์กรต่างๆ ทั้งภาครัฐและเอกชน สถานการณ์แรงงานปี 2/2555 (เมษายน – มิถุนายน 2555) ฉบับนี้ขอแนะนำเสนอตัวชี้วัดภาวะแรงงานดังนี้

1) อัตราการมีส่วนร่วมในกำลังแรงงาน

อัตราการมีส่วนร่วมในกำลังแรงงาน เป็นตัวชี้วัดที่แสดงให้เห็นถึงสภาพการจ้างงานทำของกำลังแรงงานในประเทศเมื่อเทียบกับประชากรวัยแรงงานทั้งหมด โดยคำนวณจากกำลังแรงงานเทียบกับประชากรที่มีอายุ 15 ปีขึ้นไป โดยในช่วงไตรมาส 2/2553 – 2/2555 พบว่ามี การเปลี่ยนแปลงขึ้นลงในลักษณะเดียวกัน โดยอัตราการมีส่วนร่วมในกำลังแรงงานมีอัตราสูงสุดในไตรมาสที่ 4 ของทุกปี และมีอัตราลดลงต่ำสุดในไตรมาส 3 ของปี ทั้งนี้เนื่องมาจากในช่วงไตรมาส 3 ของปีเป็นช่วงฤดูกาลการเกษตร จึงทำให้ผู้มีงานทำมีจำนวนสูงสุด ส่วนไตรมาส 4 จะเริ่มลดลงจากไตรมาส 1 เพราะเป็นช่วงใกล้พ้นฤดูแล้งนอกฤดูการเกษตร และขยับตัวสูงขึ้นในไตรมาส 2 เนื่องจากเป็นช่วงกำลังแรงงานใหม่เพิ่งจบการศึกษาเริ่มเข้าสู่ตลาดแรงงาน แสดงว่าฤดูกาลเป็นปัจจัยที่ส่งผลกระทบต่ออัตราการมีส่วนร่วมในกำลังแรงงาน สำหรับในไตรมาส 2/2555 ค่าเฉลี่ยอัตราการมีส่วนร่วมในกำลังแรงงานอยู่ที่ 70.76 ซึ่งมีสัดส่วนใกล้เคียงกับปี 2/2554 ที่มีอัตราเฉลี่ย 73.28

แผนภูมิ 1 อัตราการมีส่วนร่วมในกำลังแรงงาน



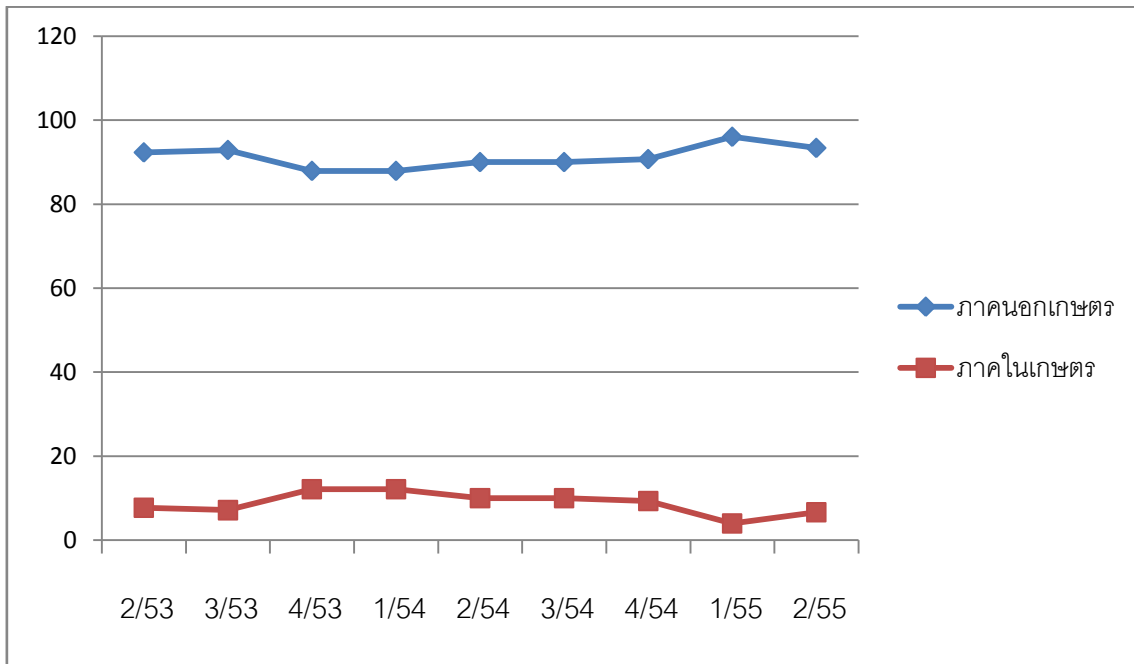
หมายเหตุ : 1. ข้อมูลไตรมาส 2/53 – 2/55 เป็นข้อมูลประมาณการไตรมาส เมษายน – มิถุนายน 2555

2. อัตราการมีส่วนร่วมในกำลังแรงงาน = (กำลังแรงงาน * 100) / ประชากรที่มีอายุ 15 ปี ขึ้นไป

2) อัตราการจ้างงาน

อัตราการจ้างงานเป็นดัชนีตัวหนึ่งที่สามารถชี้ให้เห็นภาวะการดำเนินงานของประชากร อัตราการจ้างงานในที่นี้จะพิจารณาในประเด็นภาคเกษตรและนอกภาคเกษตร โดยอัตราการจ้างงานในภาคเกษตรว่ามีสัดส่วนเป็นอย่างไร สำหรับปี 2/2553-2/2555 พบว่าอัตราการจ้างงานในภาคเกษตรมีอัตราในช่วงร้อยละ 87.91 – 96.03 โดยอัตราการจ้างงานในแต่ละไตรมาสจะขึ้นลงตามฤดูกาล คือ ช่วงฤดูการเกษตรและช่วงเก็บเกี่ยวผลผลิตการเกษตร แรงงานจะเคลื่อนย้ายเข้าสู่ภาคเกษตรซึ่งคำนวณจากผู้มีงานทำนอกภาคเกษตรต่อกำลังแรงงานผู้มีงานทำจะมีทิศทางตรงข้ามการจ้างงานในภาคเกษตร กล่าวคือ แรงงานในภาคอุตสาหกรรมจะมีสัดส่วนที่ลดลงในไตรมาส 1 และ 4 ของทุกปี โดยเฉพาะในไตรมาส 3 เป็นฤดูเพาะปลูก เนื่องจากผู้ใช้แรงงานเคลื่อนย้ายเข้าไปอยู่ในภาคการเกษตรในปี 2/2553-2/2555 มีอัตราในช่วงร้อยละ 3.97 – 12.09 หมายความว่าประชากรที่มีงานทำ 100 คน จะเป็นผู้ทำงานในภาคอุตสาหกรรมประมาณ 4 – 12 คน

แผนภูมิ 2 อัตราการจ้างงาน



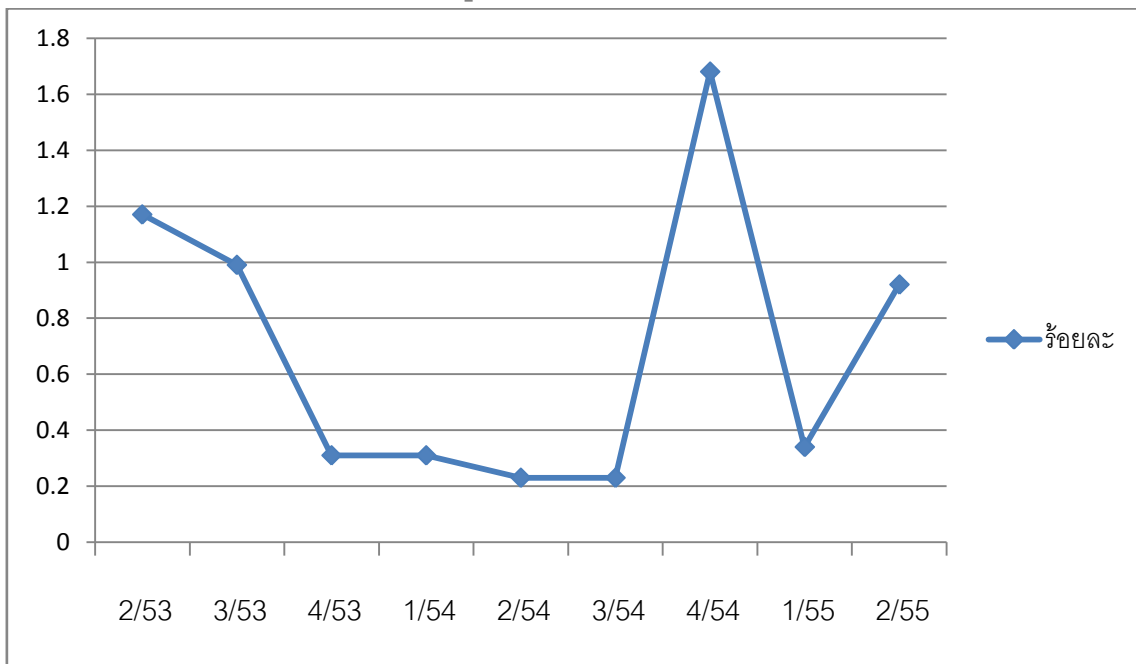
หมายเหตุ : 1. ข้อมูลไตรมาส 2/53 – 2/55 เป็นข้อมูลประมาณการไตรมาส เมษายน – มิถุนายน 2555

2. อัตราการจ้างงานใน / นอกภาคเกษตร = (ผู้มีงานทำใน / นอก * 100) / ผู้มีงานทำ

3) อัตราการว่างงาน

อัตราการว่างงานเป็นอัตราที่คำนวณจากผู้ไม่มีงานทำหรือผู้ว่างงานเปรียบเทียบกับจำนวนกำลังแรงงาน ซึ่งพบว่าในปี 2554 มีอัตราการว่างงานเฉลี่ยต่อปี 0.69 ซึ่งลดลงจากอัตราการว่างงานเฉลี่ยต่อปี 2553 ที่มีอัตรา 0.62 และเมื่อพิจารณารายภาคในรอบปี 2/2553 – 2/2555 จะพบว่าอัตราการว่างงานจะมีการเคลื่อนไหวขึ้นลงตามปัจจุบันฤดูกาล โดยไตรมาส 1 เป็นช่วงฤดูแล้งนอกฤดูการเก็บเกี่ยวส่งผลให้แรงงานในภาคเกษตรเริ่มว่างงาน อัตราการว่างงานในไตรมาส 4 จึงสูงและเริ่มลดลงในไตรมาส 1 เนื่องจากเป็นช่วงที่เริ่มเข้าสู่ฤดูการเกษตร โดยเฉพาะไตรมาส 3 มีอัตราลดลงเป็นอย่างมาก เพราะไตรมาสนี้เป็นช่วงฤดูเพาะปลูกอย่างแท้จริงประกอบกับเป็นช่วงที่กำลังแรงงานเพิ่งสำเร็จการศึกษาใหม่และเข้าสู่ตลาดแรงงาน จึงทำให้การว่างงานในช่วงนี้ลดลงและจะเริ่มสูงขึ้นอีกครั้งหนึ่งในช่วงไตรมาส 4 (แผนภูมิที่ 3)

แผนภูมิ 3 อัตราการว่างงาน



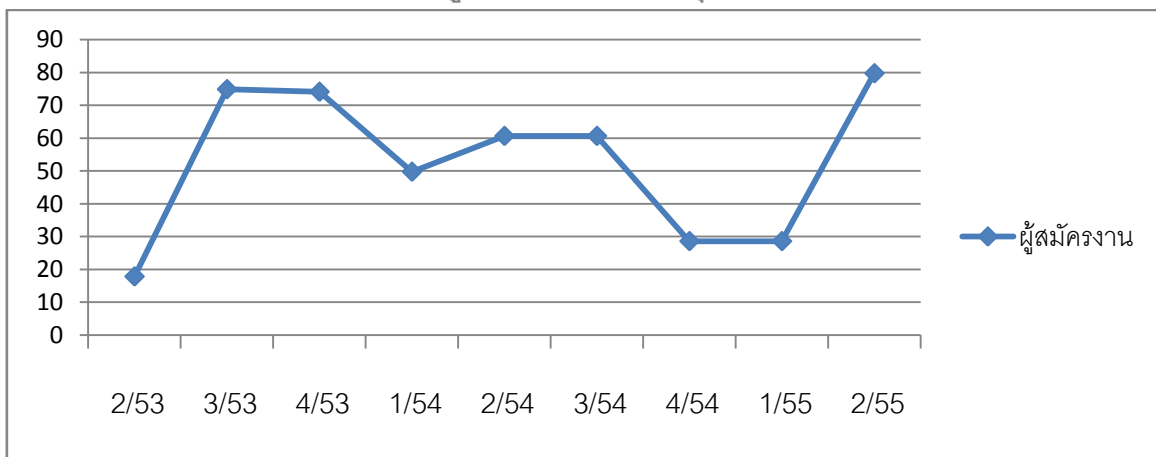
หมายเหตุ : 1. ข้อมูลไตรมาส 2/53 – 2/55 เป็นข้อมูลประมาณการไตรมาส เมษายน – มิถุนายน 2555

2. อัตราการว่างงาน = (ผู้ไม่มีงานทำ * 100) / กำลังแรงงาน

4) อัตราการบรรจุนงาน

อัตราการบรรจุนงานสามารถดูความเคลื่อนไหวของภาวการณ์ด้านแรงงาน โดยสามารถศึกษาวิเคราะห์เปรียบเทียบกับจำนวนตำแหน่งงานว่าง หรือจำนวนผู้สมัครงาน โดยเมื่อวิเคราะห์จำนวนการบรรจุนงานที่กรมการจัดหางานดำเนินการเทียบกับจำนวนตำแหน่งงานว่างที่แจ้งผ่านกรมการจัดหางาน จะพบว่า สัดส่วนอัตราการบรรจุนงานต่อตำแหน่งงานว่างมีสัดส่วนที่เพิ่มขึ้นมาตลอดในช่วง 2 ปีที่ผ่านมาโดยอัตราการบรรจุนงานต่อตำแหน่งงานว่างปี 2553 จะอยู่ที่อัตราร้อยละ 17.88 74.88 74.11 และ 49.76 สำหรับปี 2554 มีอัตรา ร้อยละ 60.65 60.65 28.63 และ 28.63 โดยในช่วงไตรมาสที่ 2 ของแต่ละปีจะเริ่มมีอัตราสูงขึ้น เนื่องจากเป็นช่วงที่กำลังแรงงานใหม่เพิ่งสำเร็จการศึกษาเริ่มเข้าสู่ตลาดแรงงานและจะสูงสุดในไตรมาส 3 ของทุกปี อย่างไรก็ตาม ไตรมาส 4 ของปี 2554 มีสัดส่วนที่ลดลงมีผลจากภาวะเศรษฐกิจ การชะลตัวของธุรกิจ อันเนื่องมาจากสาเหตุหลายประการ คือ ปัญหาวิกฤตแฮมเบอร์เกอร์ที่เกิดในอเมริกาทำให้เกิดเศรษฐกิจถดถอย ผู้บริโภครายใหญ่อย่างอเมริกาจัดเข้มงวดการบริโภคลงทำให้ธุรกิจส่งออกและธุรกิจฟุ่มเฟือยประสบปัญหาซึ่งไทยได้รับผลกระทบอย่างมากเนื่องจากไทยเป็นคู่ค้าส่งออกไปอเมริกาอันดับต้นๆ จึงทำให้เกิดภาวการณ์เลิกจ้าง ว่างงาน ทำให้อัตราการบรรจุนงานในไตรมาส 4 ลดลง อย่างไรก็ตาม เมื่อเปรียบเทียบสัดส่วนของผู้บรรจุนงานกับจำนวนผู้สมัครจะพบว่า ปี 2553 มีอัตราในช่วง 17.88 – 74.88 ส่วนปี 2554 มีอัตรา 28.63 – 60.65 เมื่อพิจารณาอัตราการเปลี่ยนแปลงในแต่ละไตรมาสตั้งแต่ 2/2553 – 2/2555 (แผนภูมิที่ 4)

แผนภูมิ 4 อัตราการบรรจุนงาน



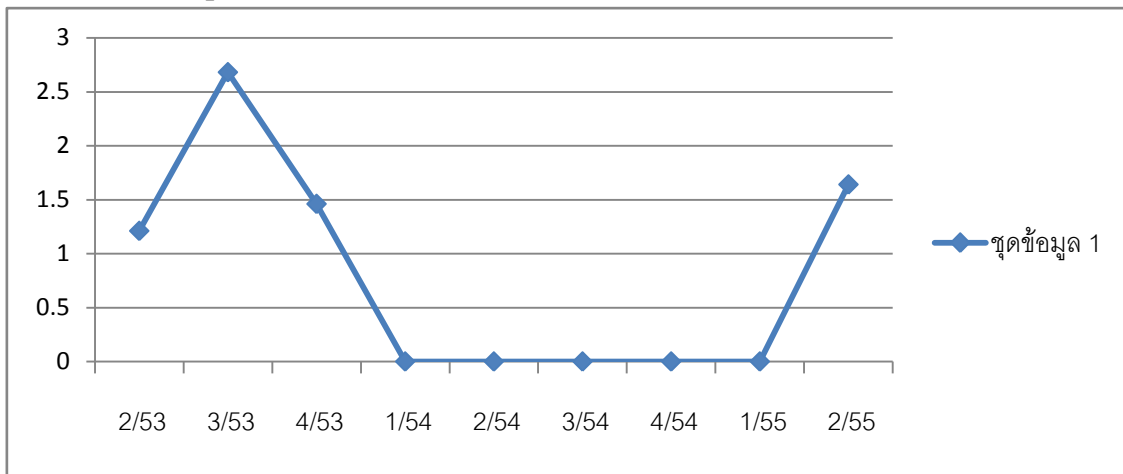
หมายเหตุ : 1. ข้อมูลไตรมาส 2/53 – 2/55 เป็นข้อมูลประมาณการไตรมาส เมษายน – มิถุนายน 2555

$$2. \text{อัตราการบรรจุนงาน} = (\text{ผู้ได้รับการบรรจุนงาน} * 100) / \text{ผู้สมัครงาน}$$

5) อัตราการไม่ปฏิบัติตามข้อกำหนดของสถานประกอบการ

การคุ้มครองแรงงานให้ได้รับการปฏิบัติที่เป็นธรรมถูกต้องตามกฎหมายเป็นบทบาทที่สำคัญของกระทรวงแรงงานโดยกรมสวัสดิการและคุ้มครองแรงงานเพราะหากนายจ้างไม่ปฏิบัติตามข้อกำหนดสูงย่อมส่งผลกระทบต่อความเป็นอยู่ของลูกจ้าง ผู้ใช้แรงงาน และส่งผลถึงคุณภาพชีวิตของผู้ใช้แรงงานตามมา สำหรับอัตราการไม่ปฏิบัติตามข้อกำหนดของสถานประกอบการ จำแนกได้เป็นการไม่ปฏิบัติตามกฎหมายคุ้มครองแรงงานของสถานประกอบการต่อจำนวนสถานประกอบการที่ผ่านการตรวจทั้งหมดในปี 2555 มีอัตราจากไตรมาส 1-2 0,1.64 ส่วนในปี 2554 มีอัตราจากไตรมาส 1 – 4 ตามลำดับดังนี้ 0 0 0 และ 0 คือไม่มีสถานประกอบการที่ทำผิดกฎหมาย ในขณะที่ปี 2553 มีอัตราจากไตรมาส 1 – 4 ดังนี้ 1.21 2.68 1.46 และ 0 (แผนภูมิ 5)

แผนภูมิ 5 อัตราการไม่ปฏิบัติตามข้อกำหนดของสถานประกอบการ

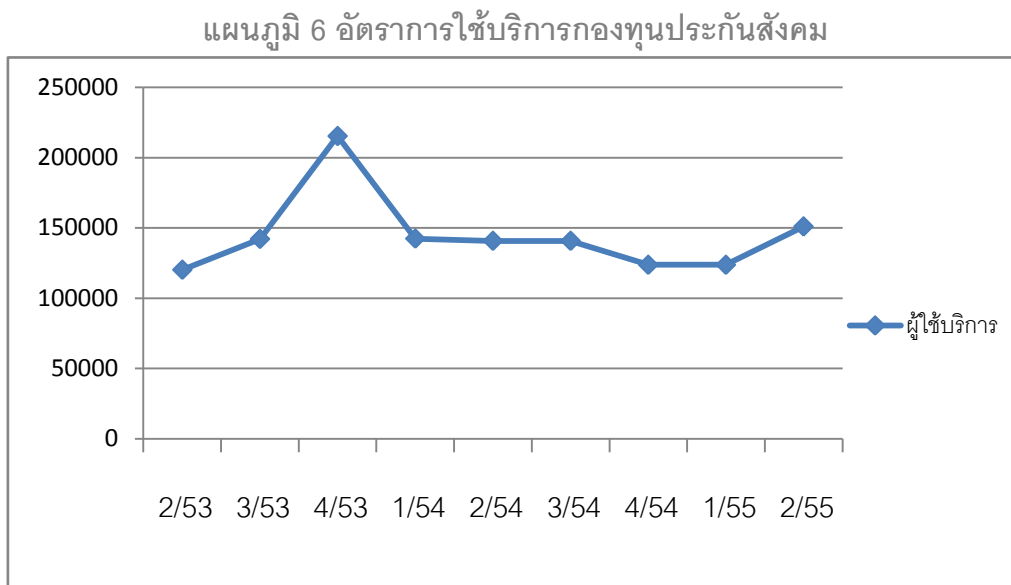


หมายเหตุ : 1. ข้อมูลไตรมาส 2/53 – 2/55 เป็นข้อมูลประมาณการไตรมาส เมษายน – มิถุนายน 2555

2. อัตราการไม่ปฏิบัติตามข้อกำหนดของสถานประกอบการ = (ผลก.ผิดกฎหมาย * 100) / ผลก.ถูกกฎหมาย

6) อัตราการให้บริการกองทุนประกันสังคม

อัตราของผู้ที่เข้าสู่ระบบประกันสังคม โดยการศึกษาจากจำนวนการให้บริการในระบบประกันสังคมเปรียบเทียบกับจำนวนผู้ให้บริการกับไตรมาสที่ผ่านมา พบว่าสัดส่วนของผู้ให้บริการประกันสังคมมีสัดส่วนสูงขึ้นโดยปี 2555 มีอัตรา 123,739 150,987 ส่วนใน ปี 2554 มีอัตราตามลำดับไตรมาส คือ 140,766 140,766 123,739 และ 123,739 และ ปี 2553 มีอัตรา 210,212 142,120 และ 215,266 (ดังปรากฏในแผนภูมิที่ 6)



หมายเหตุ : 1. ข้อมูลไตรมาส 2/53 – 2/55 เป็นข้อมูลประมาณการไตรมาส เมษายน – มิถุนายน 2555

2. อัตราการให้บริการกองทุนประกันสังคม = (ผู้ให้บริการประกันสังคม * 100) / เงินทดแทน

หน่วยงานสังกัดกระทรวงแรงงานจังหวัดปทุมธานี

1. สำนักงานแรงงานจังหวัดปทุมธานี

ศาลากลางจังหวัดปทุมธานี ชั้น 1 ถ.ปทุมธานี-สามโคก

ต.บางปรอก อ.เมืองปทุมธานี จ.ปทุมธานี 12000

โทรศัพท์ 02-581-2467, 02-581-7954-5 โทรสาร 02-581-2467, 02-581-7954

2. สำนักงานจัดหางานจังหวัดปทุมธานี

35/4 ม. 1 ต.บ้านกลาง

อ.เมืองปทุมธานี จ.ปทุมธานี 12000

โทรศัพท์ 02-567-0630-3 โทรสาร 02-567-0633

3. สำนักงานประกันสังคมจังหวัดปทุมธานี

35/3 ม.1 ถ.ปทุมธานี-รังสิต

ต.บ้านกลาง อ.เมืองปทุมธานี จ.ปทุมธานี 12000

โทรศัพท์ 0 2567 0360-5 โทรสาร 02-567-0367

4. สำนักงานสวัสดิการและคุ้มครองแรงงานจังหวัดปทุมธานี

64 ม.7 ซ.วัดเสด็จ

ถ.ปทุมธานี-รังสิต ต.สวนพริกไทย อ.เมืองปทุมธานี จ.ปทุมธานี 12000

โทรศัพท์ 02-567-5101-2, 02-567 -0806 โทรสาร 02-567-0804

5. ศูนย์พัฒนาฝีมือแรงงานจังหวัดปทุมธานี

2/89 ม. 2 ต.รังสิต อ.ธัญบุรี จ.ปทุมธานี 12110

โทรศัพท์ 02-577-5867-9 โทรสาร 02-577-5871

6. ศูนย์ฟื้นฟูสมรรถภาพคนงานจังหวัดปทุมธานี

97 ม.3 ถ.ปทุมธานี-รังสิต

ต.บางพูน อ.เมืองปทุมธานี จ.ปทุมธานี 12000

โทรศัพท์ 02-567-0777-8, 02-567-0847 โทรสาร 02-567-0847-9

ภาคผนวก

ตารางแสดงอัตราค่าจ้างขั้นต่ำ

ตารางแสดงอัตราค่าจ้างขั้นต่ำใหม่ ซึ่งได้ประกาศให้มีผลใช้บังคับ ตั้งแต่วันที่ 1 มกราคม 2554

ค่าจ้างขั้นต่ำ	พื้นที่
300	จังหวัดภูเก็ต กรุงเทพมหานคร จังหวัดสมุทรปราการ นครปฐม นนทบุรี ปทุมธานี และสมุทรสาคร
273	จังหวัดชลบุรี
269	จังหวัดฉะเชิงเทราและสระบุรี
265	จังหวัดพระนครศรีอยุธยา
264	จังหวัดระยอง
259	จังหวัดพังงา
258	จังหวัดระนอง
257	จังหวัดกระบี่
255	จังหวัดนครราชสีมา และปราจีนบุรี
254	จังหวัดลพบุรี
252	จังหวัดกาญจนบุรี
251	จังหวัดเชียงใหม่ และราชบุรี
250	จังหวัดจันทบุรี และเพชรบุรี
246	จังหวัดสงขลา และสิงห์บุรี
244	จังหวัดตรัง
243	จังหวัดนครศรีธรรมราช และอ่างทอง
241	จังหวัดเลย ชุมพร พัทลุง สตูล และสระแก้ว
240	จังหวัดสมุทรสงคราม ประจวบคีรีขันธ์ ยะลา สุราษฎร์ธานี
239	จังหวัดนราธิวาส อุบลราชธานี และอุดรธานี
237	จังหวัดนครนายก และปัตตานี
236	จังหวัดหนองคาย ตรัง และลำพูน
234	จังหวัดกำแพงเพชร และอุทัยธานี
233	จังหวัดกาฬสินธุ์ ขอนแก่น ชัยนาท และสุพรรณบุรี
232	จังหวัดเชียงราย นครสวรรค์บุรีรัมย์ เพชรบูรณ์ ยโสธร ร้อยเอ็ด และสกลนคร
230	จังหวัดชัยภูมิ มุกดาหาร ลำปาง สุโขทัย และหนองบัวลำภู
229	จังหวัดนครพนม
227	จังหวัดพิจิตร พิษณุโลก แพร่ มหาสารคาม แม่ฮ่องสอน อำนาจเจริญ และอุตรดิตถ์
226	จังหวัดตาก และสุรินทร์
225	จังหวัดน่าน
223	จังหวัดศรีสะเกษ
222	จังหวัดพะเยา

คณะผู้จัดทำ

ที่ปรึกษา	
1. นางเตือนใจ พงษ์สุวรรณ	แรงงานจังหวัดปทุมธานี
2. นายดำรงค์ เปรมสวัสดิ์	สวัสดิการและคุ้มครองแรงงานจังหวัดปทุมธานี
3. นายศักดิ์สิทธิ์ สละชีพ	จัดหางานจังหวัดปทุมธานี
4. นายพิษณุ รัชชีวงศ์	ประกันสังคมจังหวัดปทุมธานี
5. นางศิรินันท์ อ่อนละมูล	ผู้อำนวยการศูนย์พัฒนาฝีมือแรงงาน จังหวัดปทุมธานี
6. นางศิรินันท์ รัตนากร	ผู้อำนวยการศูนย์ฟื้นฟู สมรรถภาพคนงานจังหวัดปทุมธานี
คณะผู้จัดทำ	
1. นายจิรวุฒิ กันทะมั่ง	นักวิชาการแรงงานชำนาญการ
2. นายธวัชชัย ช่างสัน	นักวิชาการแรงงานชำนาญการ
4. นางสาวพรวิไล ผ่องศรี	นักวิชาการแรงงานปฏิบัติการ
3. นางสุรางคณา อภิรมณ์	เจ้าพนักงานการเงินและบัญชีชำนาญงาน
5. นางสาวชุติมา นพกุลวงศ์	พนักงานพิมพ์
6. นายสรรเสริญ ลีละภัย	เจ้าหน้าที่โครงการเพิ่มประสิทธิภาพ ศูนย์ข้อมูลแรงงานจังหวัด
ขอขอบคุณผู้ร่วมจัดทำ : สำนักงานสวัสดิการและคุ้มครองแรงงานจังหวัดปทุมธานี สำนักงานจัดหางานจังหวัดปทุมธานี สำนักงานประกันสังคมจังหวัดปทุมธานี ศูนย์พัฒนาฝีมือแรงงานจังหวัดปทุมธานี ศูนย์ฟื้นฟูสมรรถภาพคนงานจังหวัดปทุมธานี และหน่วยงานอื่น ๆ ที่เกี่ยวข้อง	

สำนักงานแรงงานจังหวัดปทุมธานี ศาลากลางจังหวัด ชั้น 1 อ. เมือง จ.ปทุมธานี 12000

โทรศัพท์ /โทรสาร : 02-5817954-5, 02-5812467 สื่อสารมหาดไทย : 69130 – 2

เว็บไซต์ : <http://pathumthani.mol.go.th> Email : pathumthani@mol.go.th

The background features a rich, monochromatic red and gold color palette. It is adorned with intricate traditional Thai motifs, including stylized lotus flowers, geometric patterns, and a central figure that appears to be a deity or a royal figure, possibly a king or a god, surrounded by ornate details. The design is symmetrical and highly detailed, typical of Thai art.

วิสัยทัศน์จังหวัดปทุมธานี

“ปทุมธานีเป็นเมืองสะอาดในการเกษตร การอุตสาหกรรม
การท่องเที่ยว และเป็นสังคมสันติสุข”